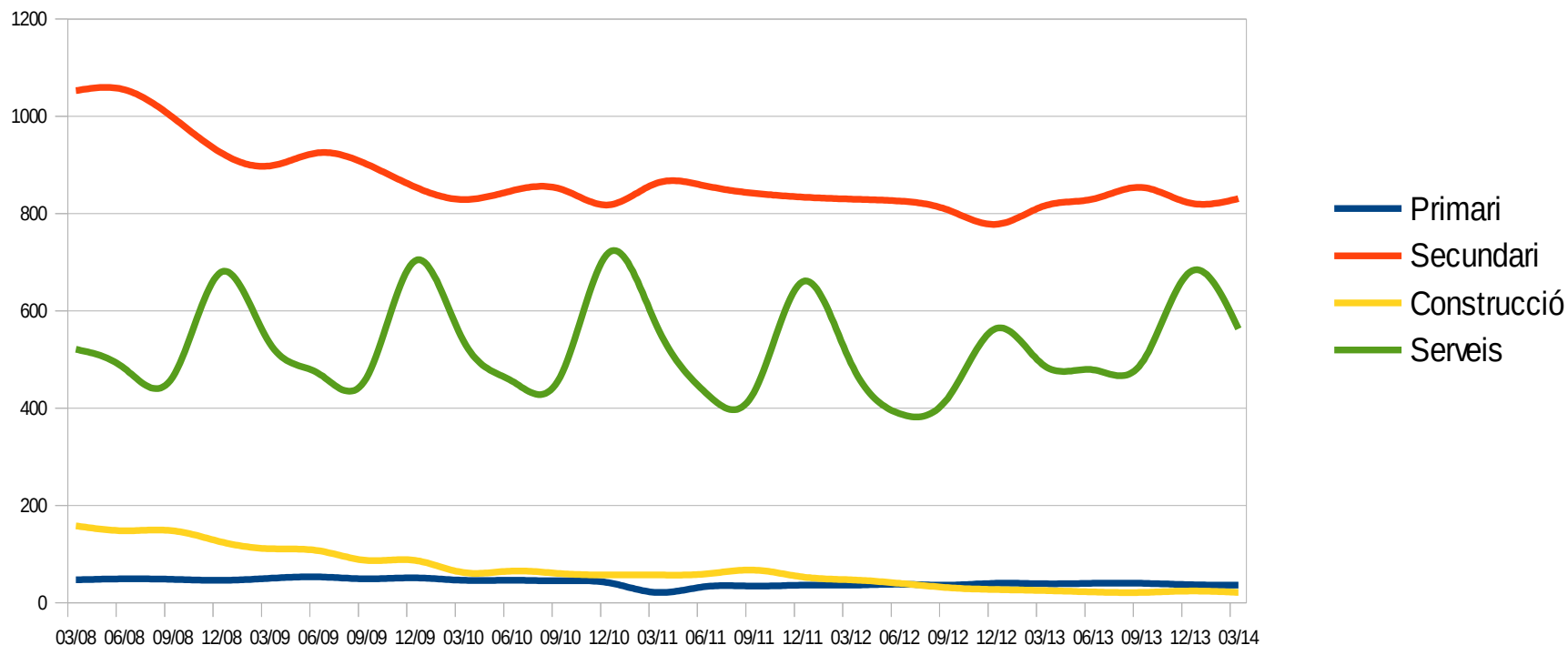




# Ocupació per sectors d'activitat I

### Evolució de l'ocupació per sectors d'activitat (RG)



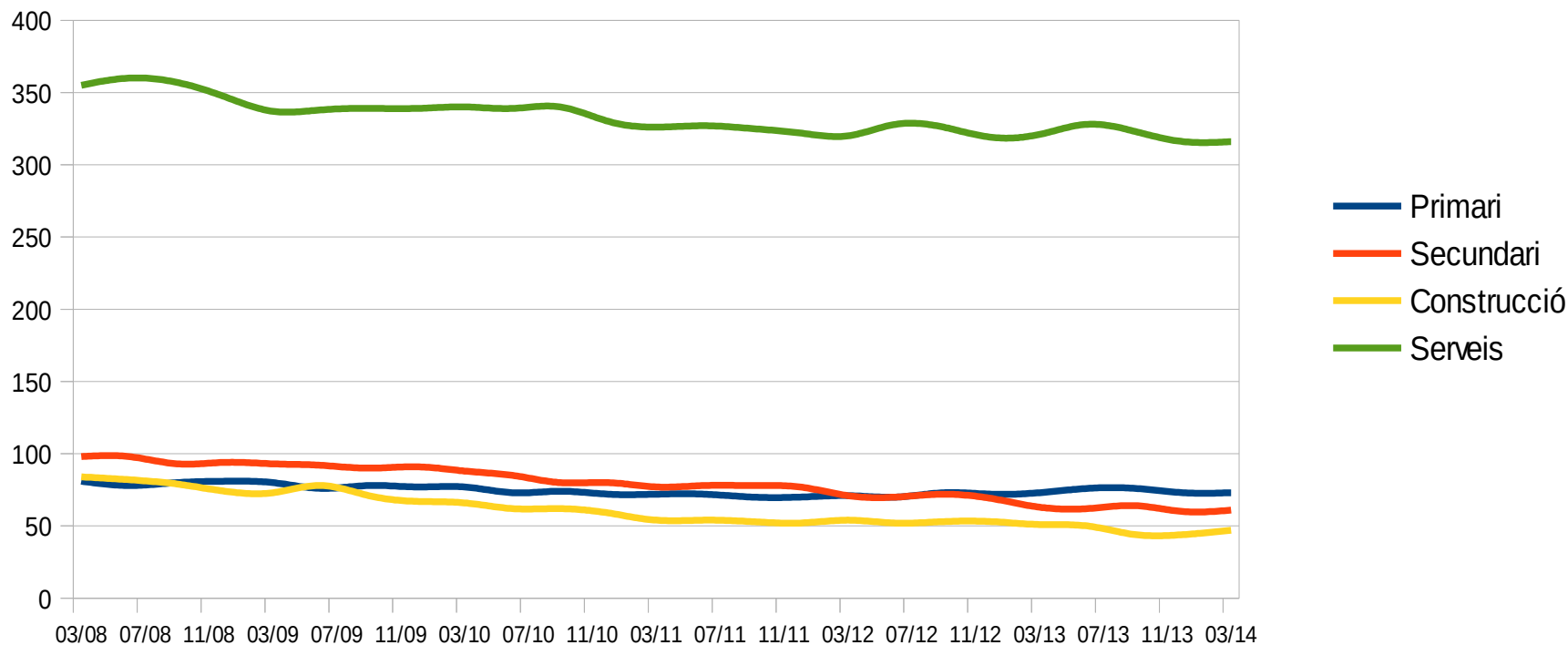
Es repeteix la tendència cíclica en el sector serveis, mentre que el sector secundari té una lleugera tendència alcista després de la baixada causada per la crisi des de 2008. La construcció i el sector primària baixen lleugerament. En total, les dades són pitjors de les de l'últim trimestre, però millors que les de fa un any, aturant dos anys consecutius de descensos.

Dades d'afiliació - 1r Trimestre 2014



# Ocupació per sectors d'activitat II

### Evolució de l'ocupació per sectors d'activitat (RETA)



Al contrari del règim general, en els treballadors autònoms no hi ha un comportament tant cíclic. Aquest trimestre, l'afiliació ha pujat respecte l'anterior, però ha disminuït respecte al 2013, sumant 6 anys seguits de descens del nombre de treballadors autònoms donats d'alta durant el 1r trimestre.

Dades d'afiliació - 1r Trimestre 2014

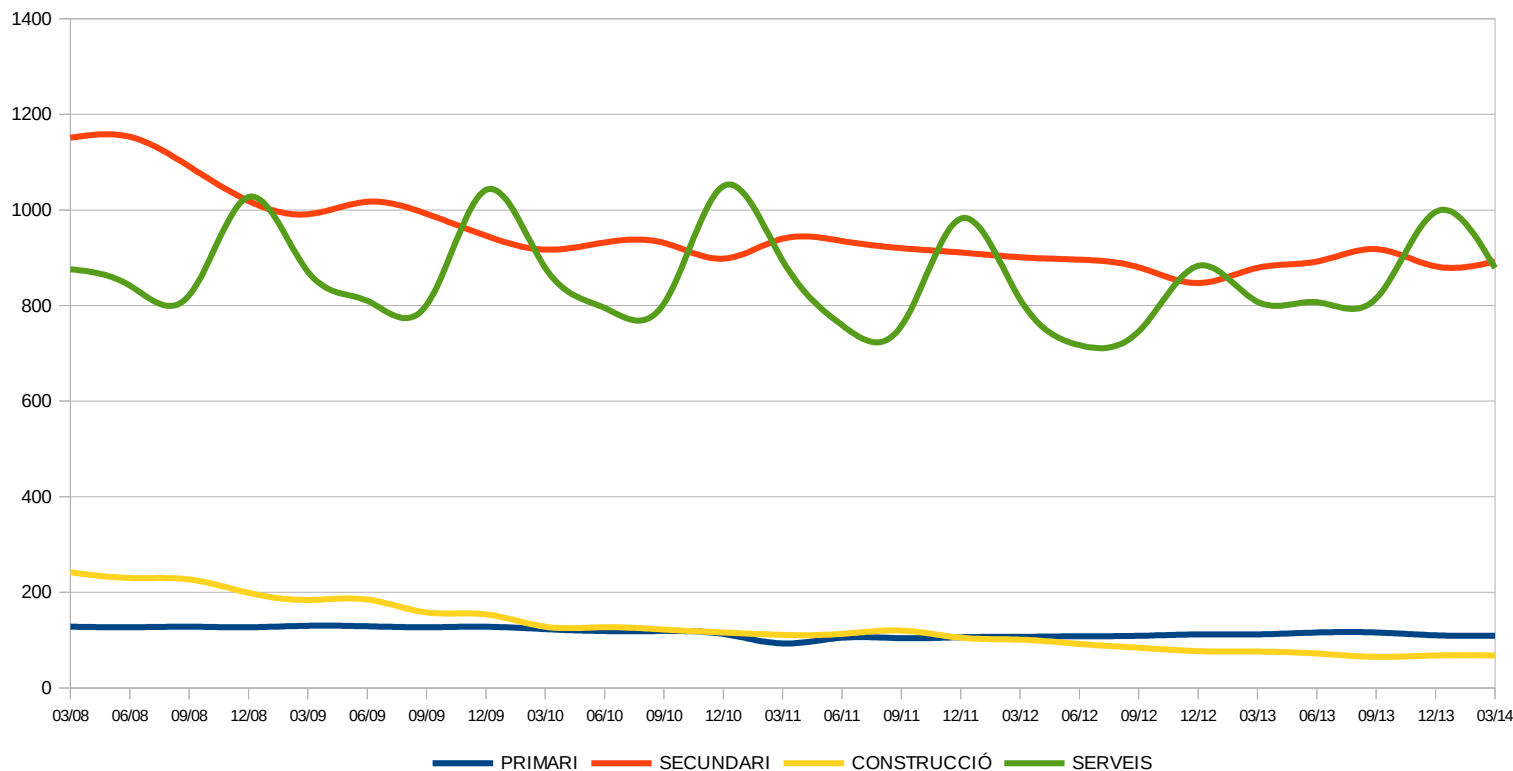


# Ocupació per sectors d'activitat

## III

Treballadors per sector d'activitat

Total ocupats



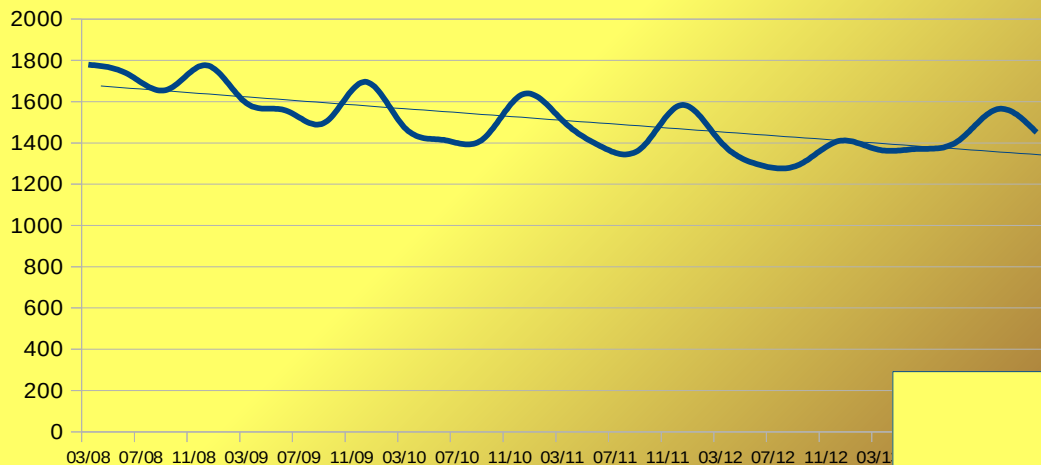
En el nombre total d'ocupats, la tendència és com la del Règim General, descens trimestral i ascens anual i també amb millors dades que el 2012. El sector secundari, creix tant trimestralment com anualment i passa a ser el sector que més ocupació crea, lleugerament per sobre dels serveis.

Dades d'afiliació - 1r Trimestre 2014



# Evolució dels afiliats I

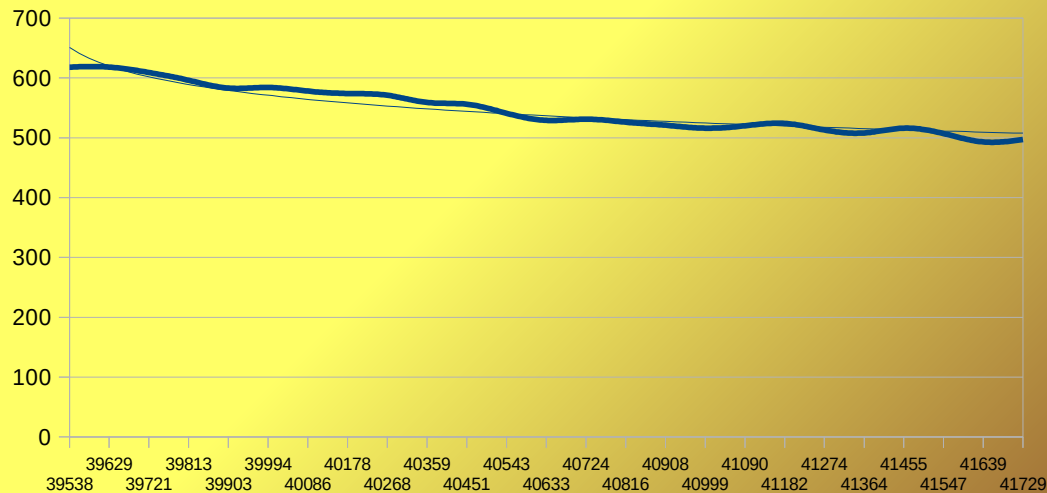
Evolució dels afiliats (RG)



La tendència, des de 2007, segueix sent decreixent, s'ha produït un descens habitual respecte el 4<sup>t</sup> trimestre, però les dades són millors que les de 2013 i 2012, i segueixen una dinàmica més positiva durant els darreres trimestres.

El nombre d'autònoms afiliats creix lleugerament (4 persones), però segueix en valors inferiors a 500 afiliats i afiliades, 11 menys que el 2013 i 19 menys que el 2012.

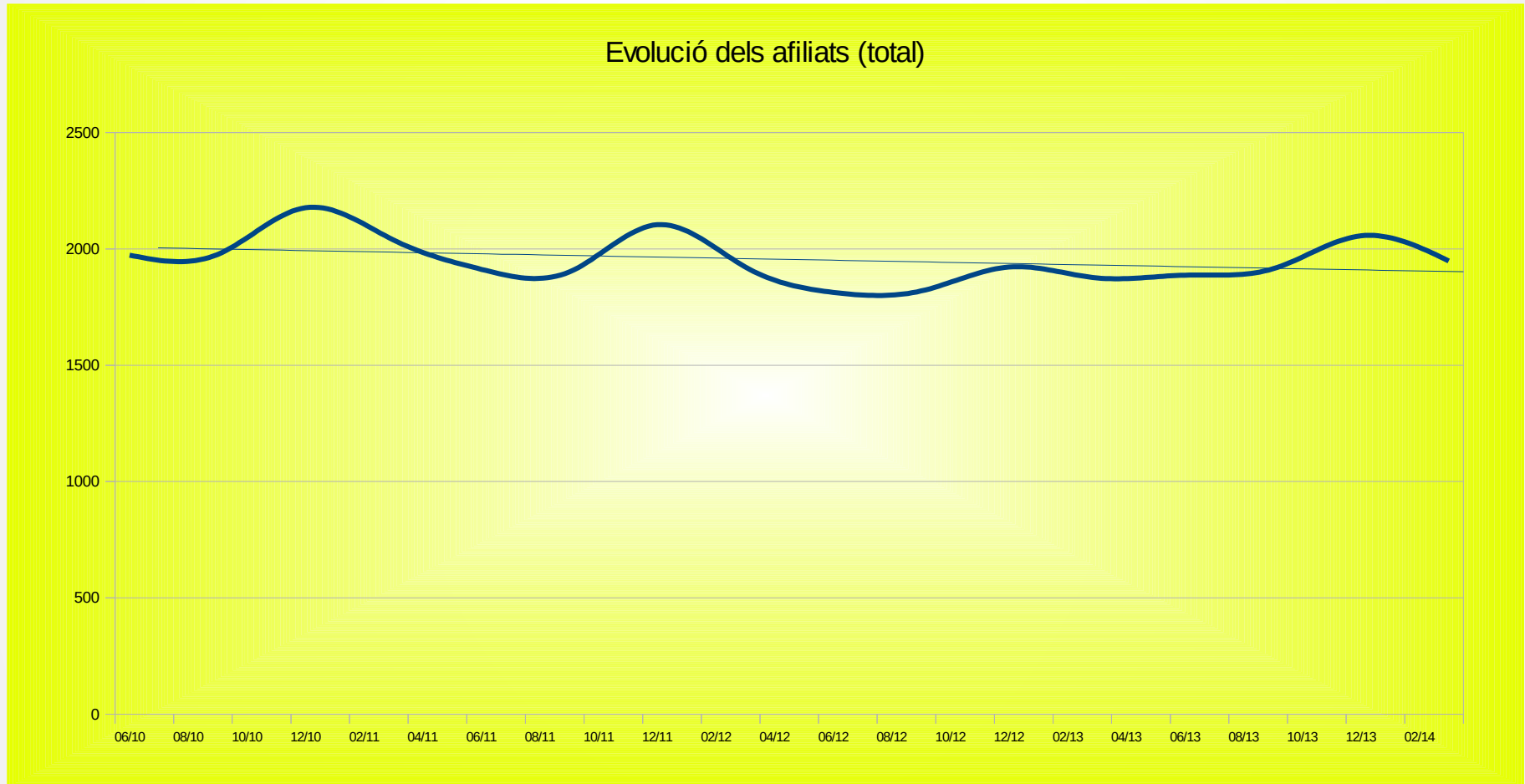
Evolució dels afiliats (autònoms)



Dades d'afiliació - 1r Trimestre 2014



# Evolució dels afiliats II



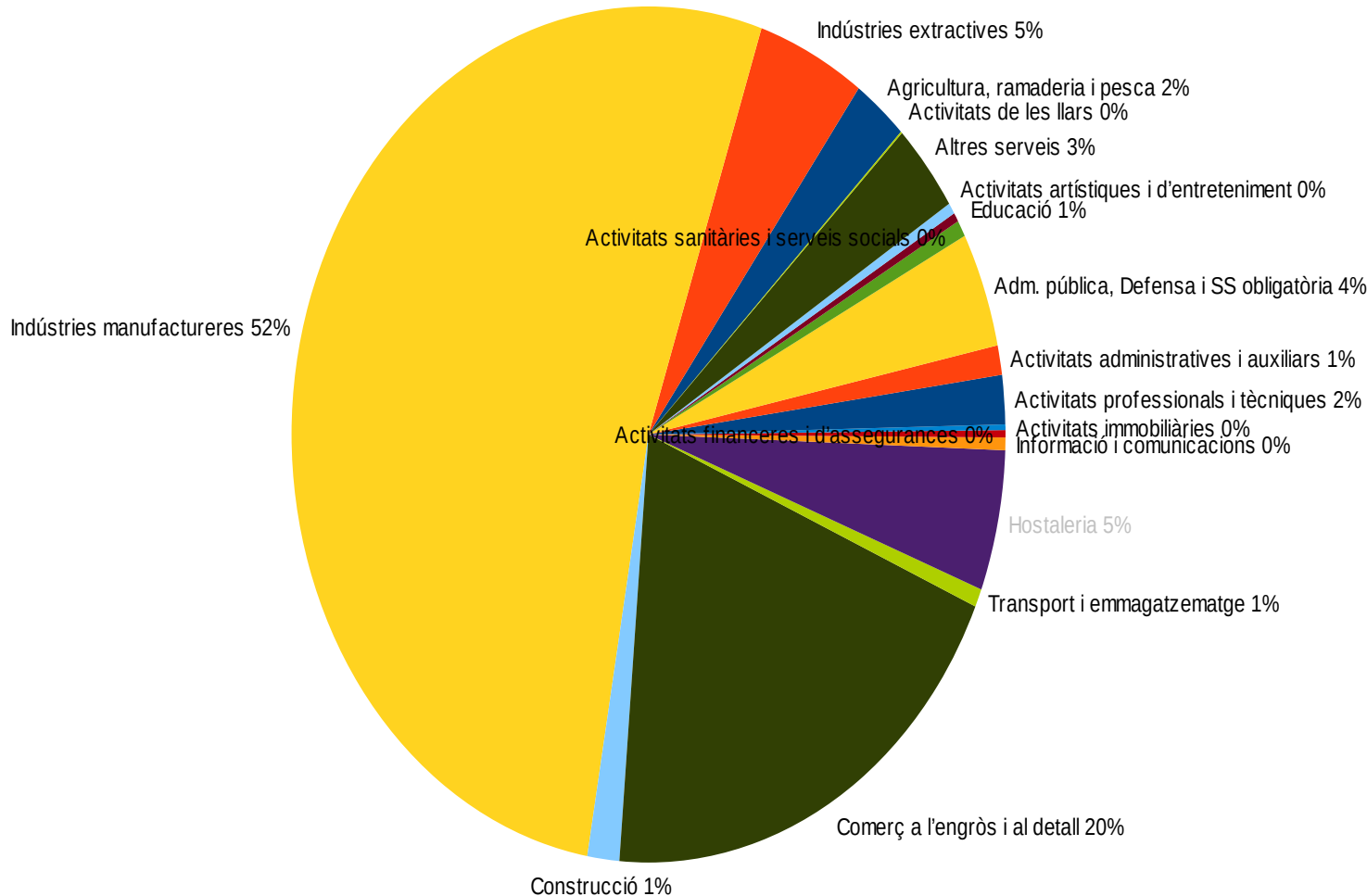
El nombre d'afiliats, com passa cada primer trimestre, decreix en relació al trimestre anterior. En canvi, anualment creix i tenim millors dades que el 2012. Per aquesta petita millora, la línia de tendència des de 2010 és pràcticament plana, amb prop de 2.000 persones afiliades en total.

Dades d'afiliació - 1r Trimestre 2014



# Distribució sectorial I

### Distribució dels afiliats per sector d'activitat (RG)



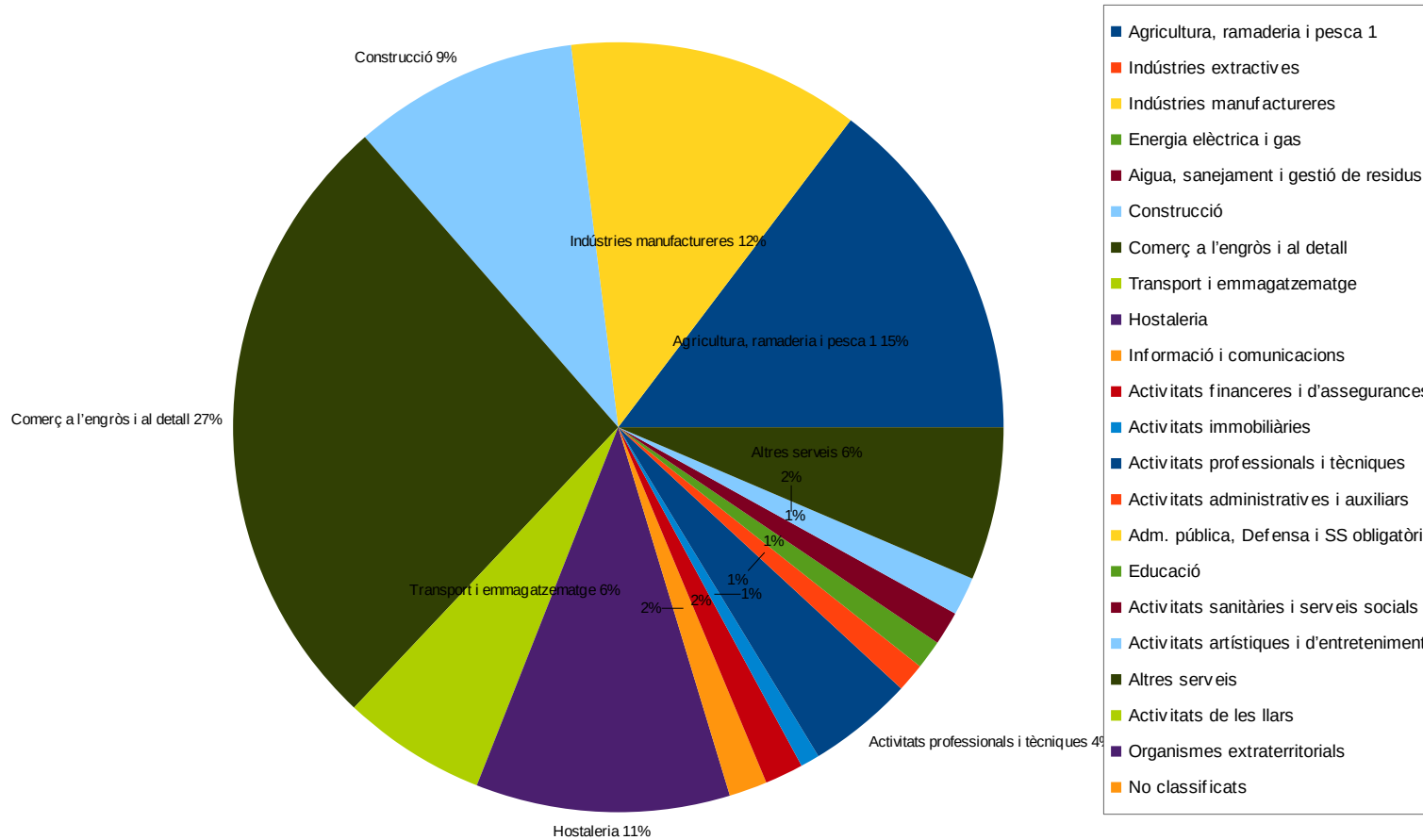
Els treballadors registrats al Règim General es distribueixen segons el gràfic adjunt. Més de la meitat treballen a la indústria. Una cinquena part estan ocupats al comerç a l'engròs i al detall i menys d'un 5% a l'hostaleria. Destaca la poca ocupació generada per la construcció, que representa un 1,45% dels afiliats.

Dades d'afiliació - 1r Trimestre 2014



# Distribució sectorial II

### Distribució dels afiliats per sector d'activitat (Autònoms)



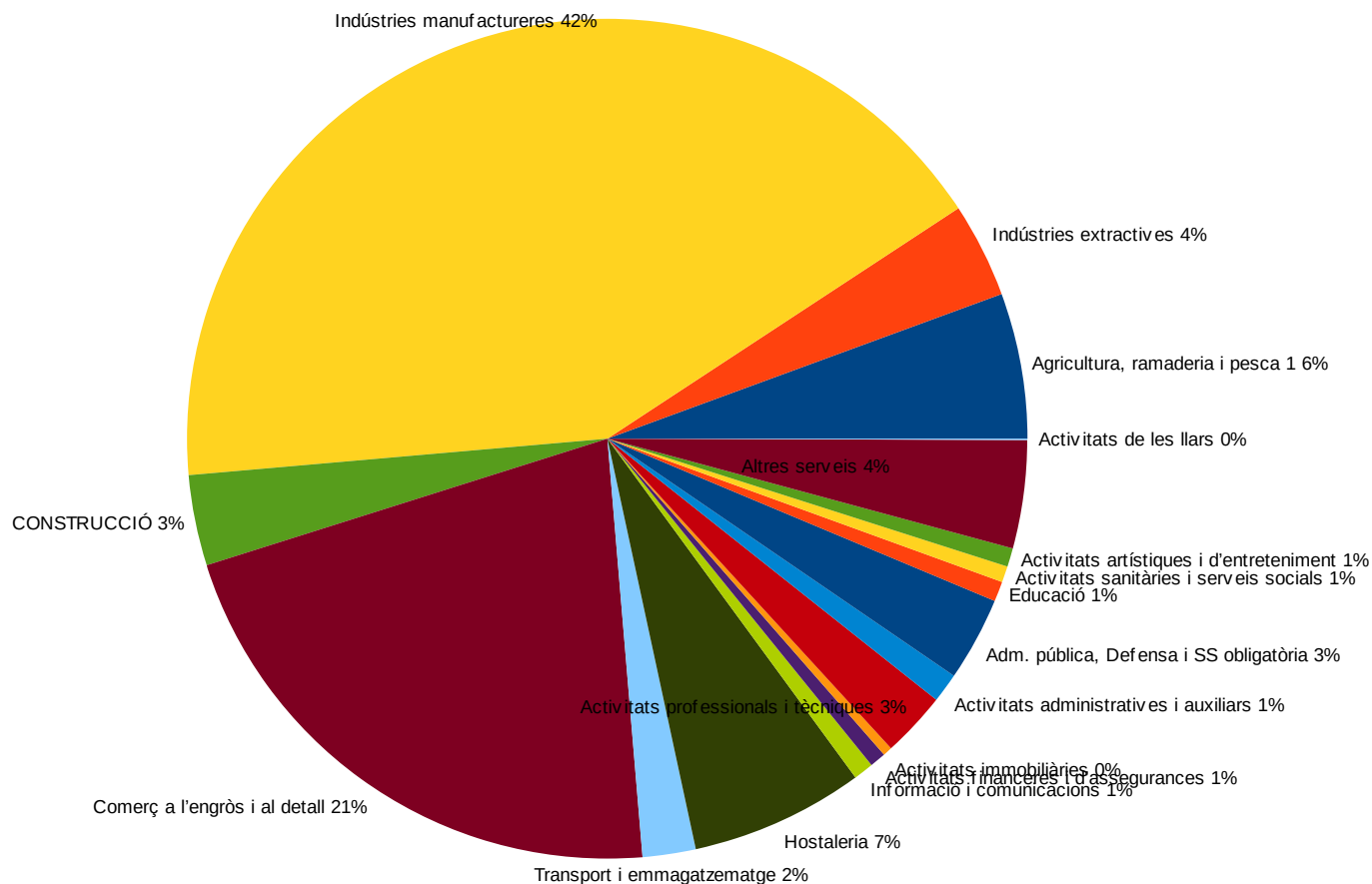
Entre els autònoms, l'afiliació es reparteix més i canvia molt poc entre trimestres. Hi destaquen sectors com el comerç, l'agricultura, la indústria o els transports: La construcció i l'hostaleria són els que més creixen, la resta es mantenen o baixen molt poc, com els transports (2 afiliats).

Dades d'afiliació - 1r Trimestre 2014



# Distribució sectorial III

### Distribució dels afiliats per sector d'activitat (Total)



Finalment, amb el total de persones afiliades, la indústria arriba al 42%. La construcció només ocupa un 3% del total, mentre que el comerç, l'hostaleria i l'agricultura segueixen sent els següents sectors en nombre de persones afiliades.

Dades d'afiliació - 1r Trimestre 2014