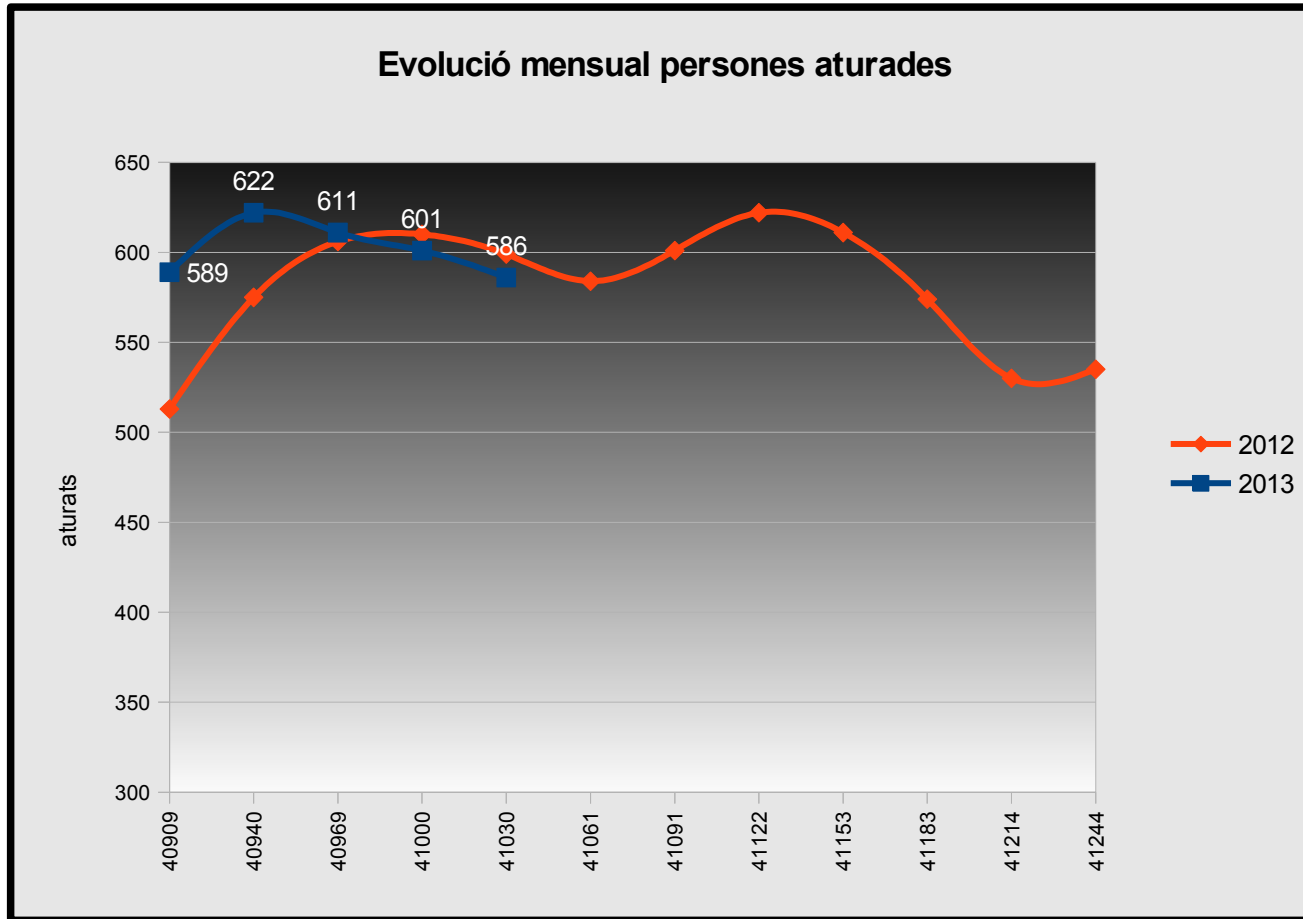




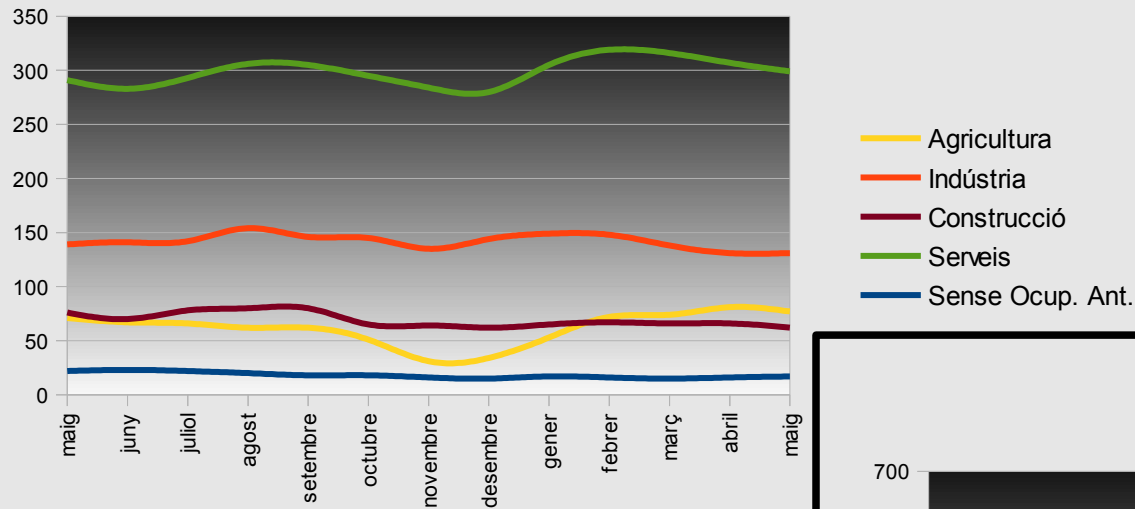
Evolució persones aturades



Hem tancat el mes de maig amb 586 persones aturades, 13 menys que el maig de 2012 i 15 menys que l'abril.

Aturats per sector i per sexe

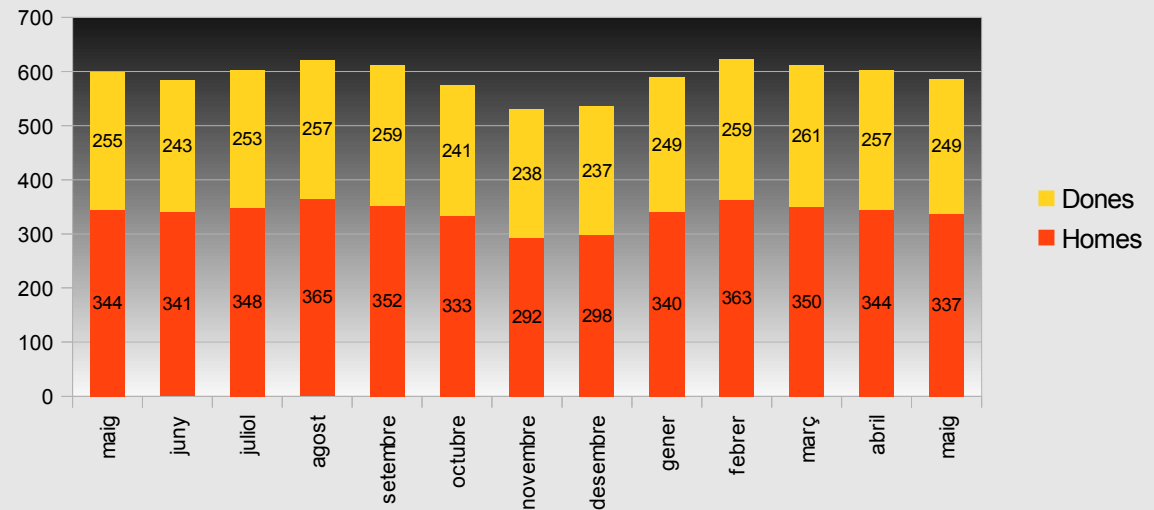
Aturats per sector d'ocupació



El sector serveis contínuament sent el que més aturats crea, per sobre de la indústria i l'agricultura.

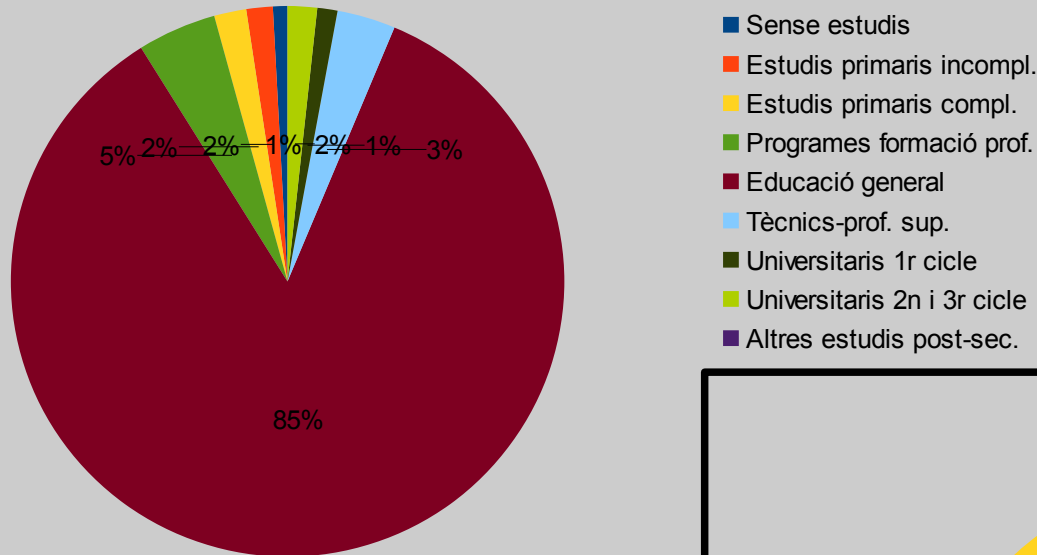
L'atur registrat disminueix tant en homes com en dones, de manera que la distribució (57,5 % homes i 42,5% dones) segueix gairebé constant.

Aturats per sexe



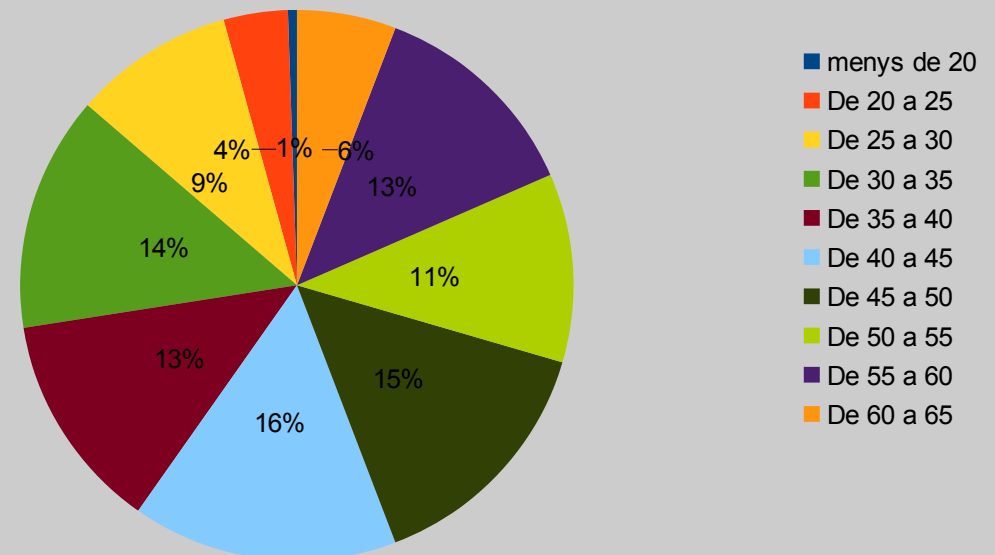
Distribució per formació i edat

Nombre d'aturats per estudis



La major part d'atur correspon a persones amb baixa qualificació, encara que també representen el major percentatge entre la població activa

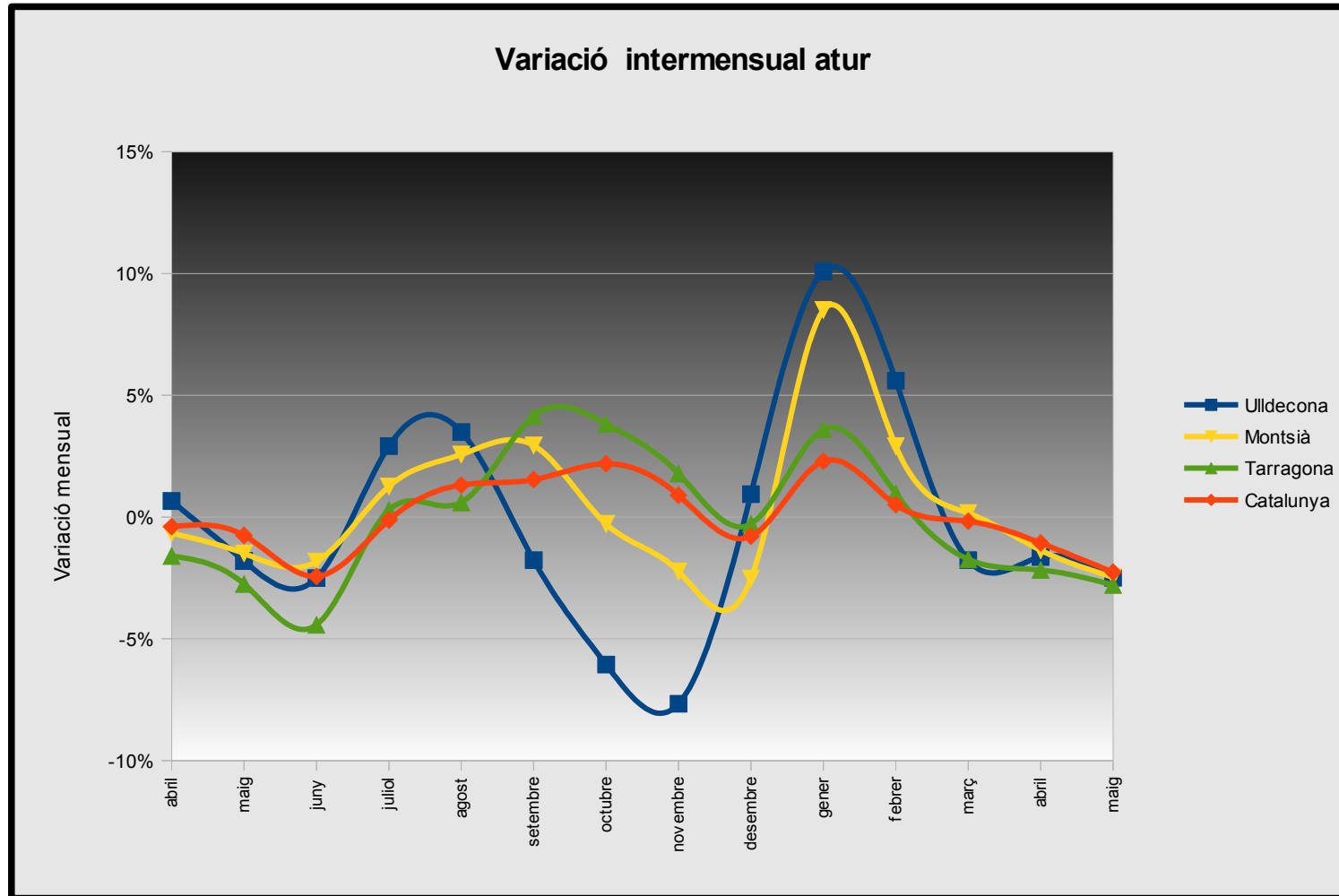
Nombre d'aturats per edat



La distribució per edats és bastant uniforme entre la població aturada.

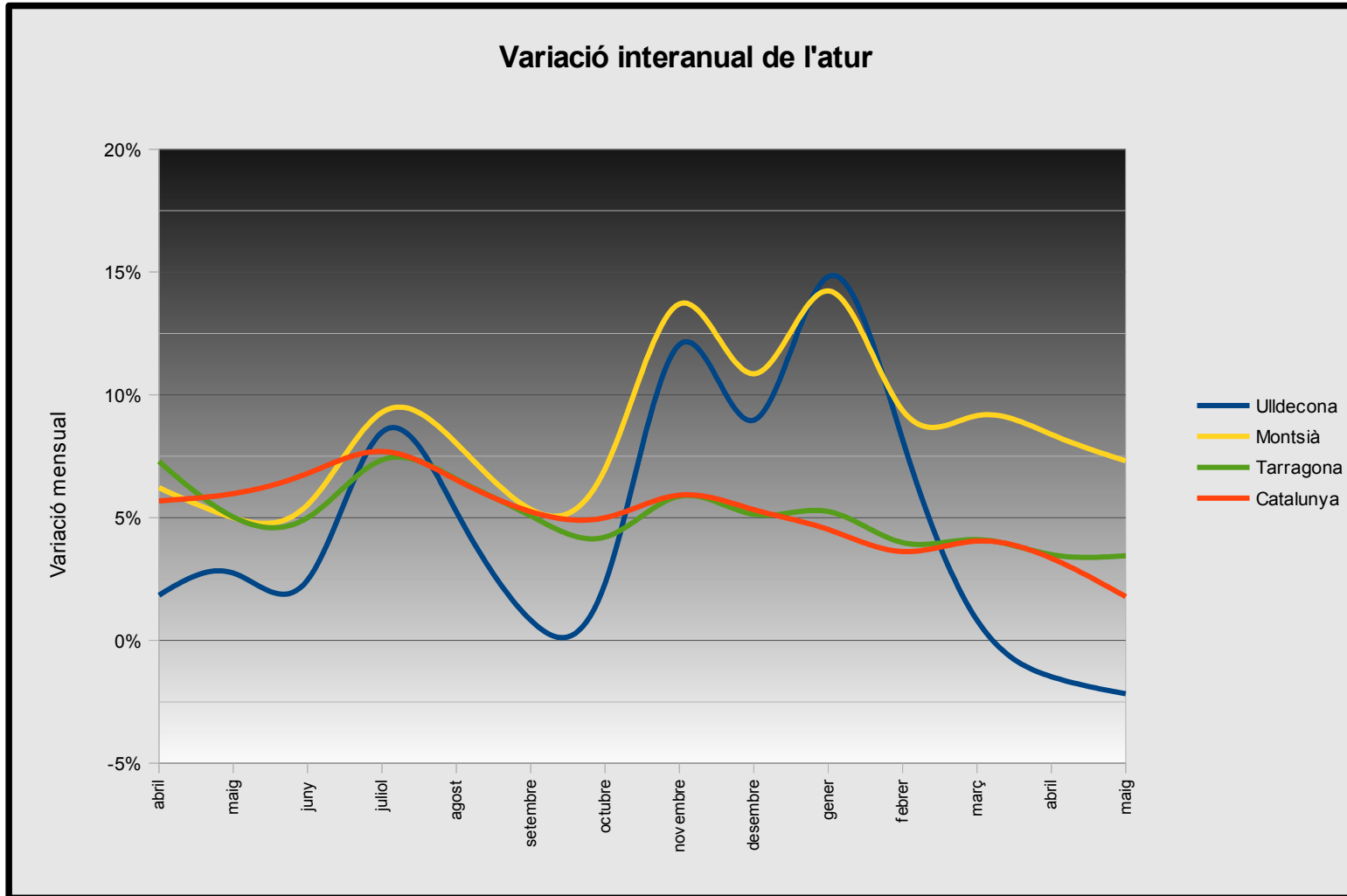


Anàlisi comparatiu I



Comparativa de la variació intermensual entre Ulldecona, el Montsià, Tarragona i Catalunya, amb comportaments bastant similars, però amb major dispersió a Ulldecona i el Montsià per tractar-se de mostres de població més petites.

Anàlisi comparatiu II



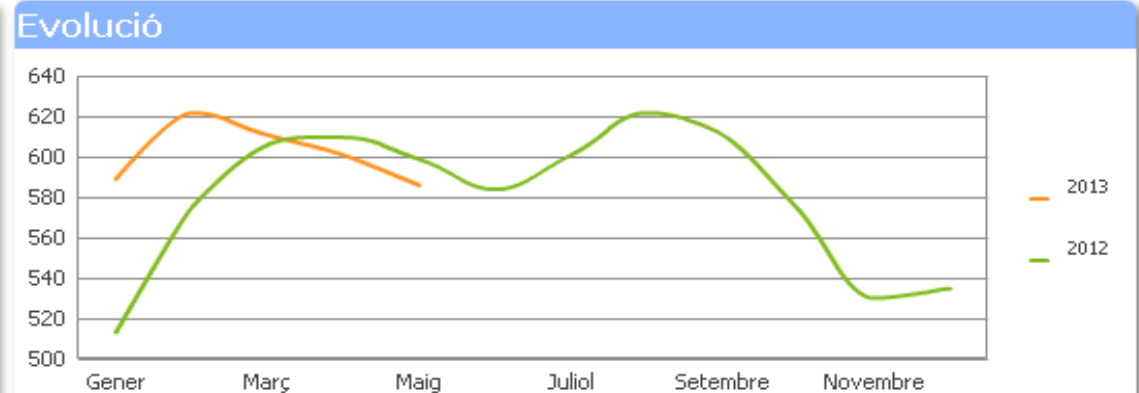
Comparativa de la variació interanual de l'atur registrat. Per segon mes consecutiu a Ulldecona el valor és negatiu, el que significa un descens de l'atur. Durant tot el període estudiat ni el Montsià, ni Tarragona ni Catalunya aconsegueixen taxes de creixement negatives.

Resum atur I

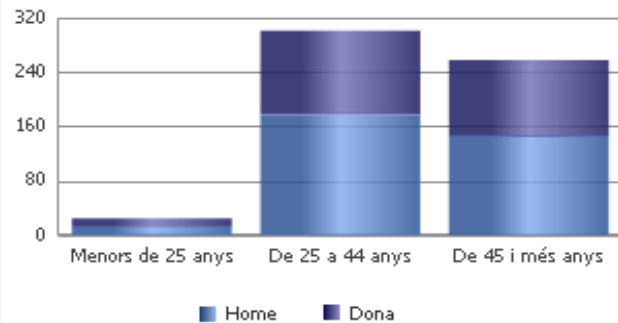
Demanda d'ocupació i atur registrat als municipis de Catalunya - maig de 2013

Atur registrat | Montsià | Ulldecona

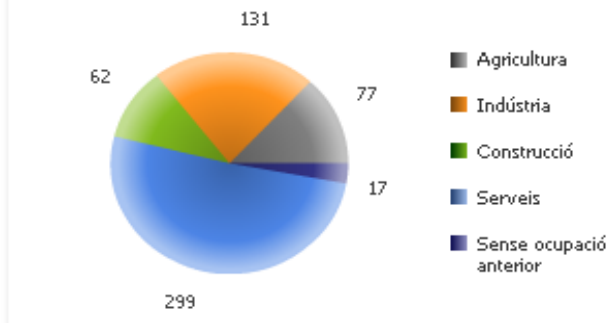
	Dada del mes	variació respecte mes anterior		variació respecte mateix mes any anterior	
		abs.	rel. (%)	abs.	rel. (%)
Catalunya	642.166	-14.829	-2,3%	11.234	1,8%
Montsià	6.517	-165	-2,5%	444	7,3%
Ulldecona	586	-15	-2,5%	-13	-2,2%



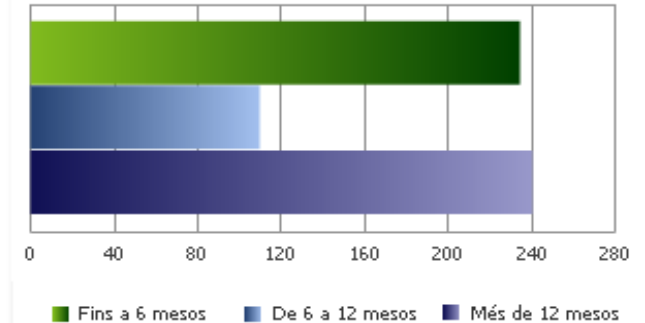
Distribució per sexe i edat



Distribució per sector



Distribució per durada



Resum atur II

Demanda d'ocupació i atur registrat als municipis de Catalunya - maig de 2013

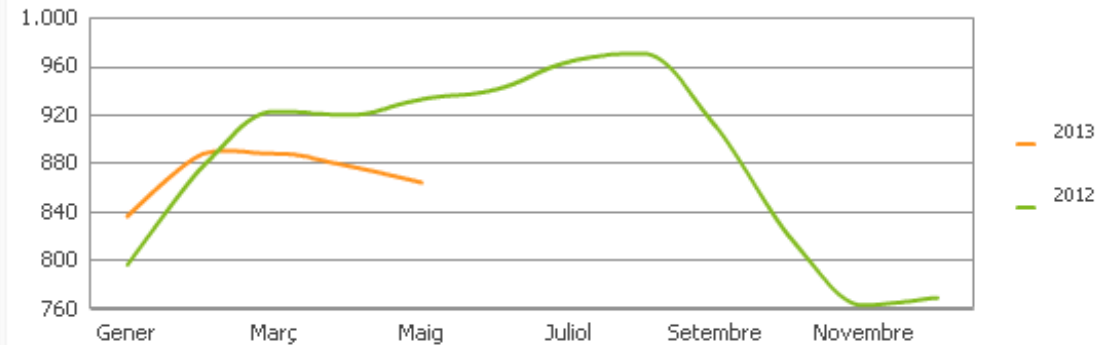
Demandants d'ocupació

Montsià

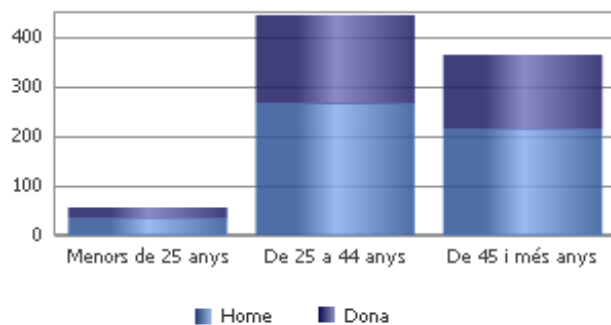
Ulldecona

	Dada del mes	variació respecte mes anterior		variació respecte mateix mes any anterior	
		abs.	rel. (%)	abs.	rel. (%)
Catalunya	824.326	-23.776	-2,8%	-12.057	-1,4%
Montsià	9.010	-197	-2,1%	-24	-0,3%
Ulldecona	864	-14	-1,6%	-69	-7,4%

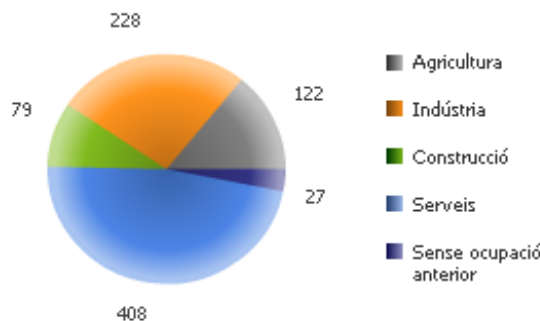
Evolució



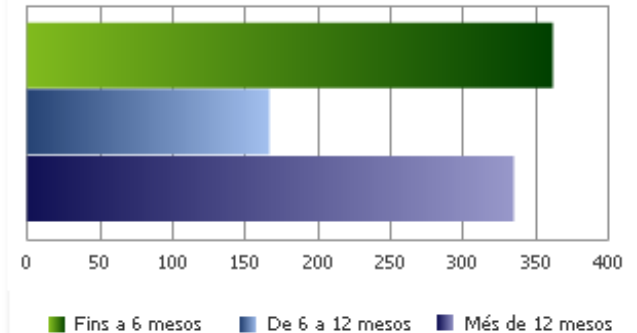
Distribució per sexe i edat



Distribució per sector

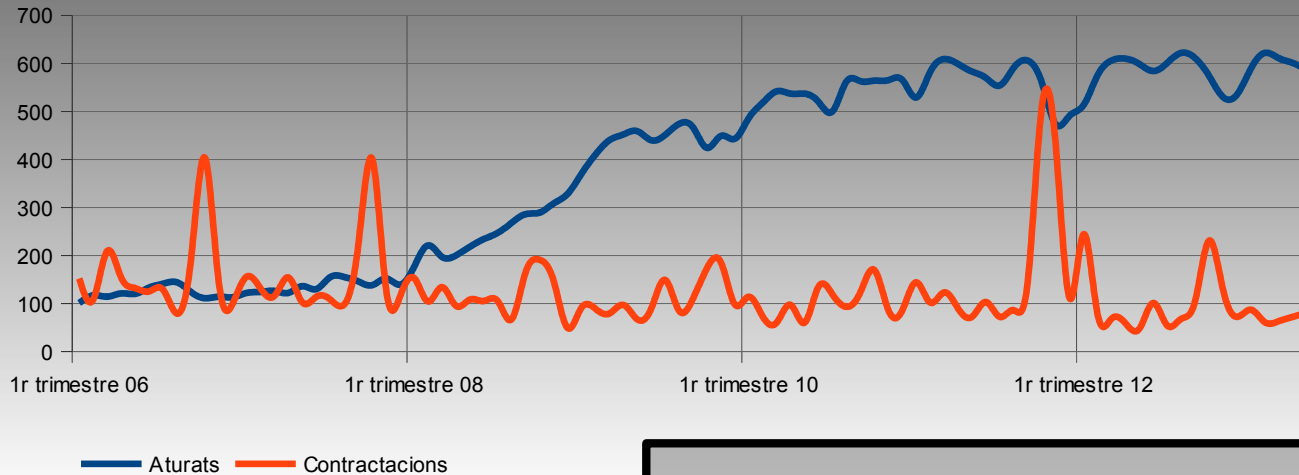


Distribució per durada



Dades contractació

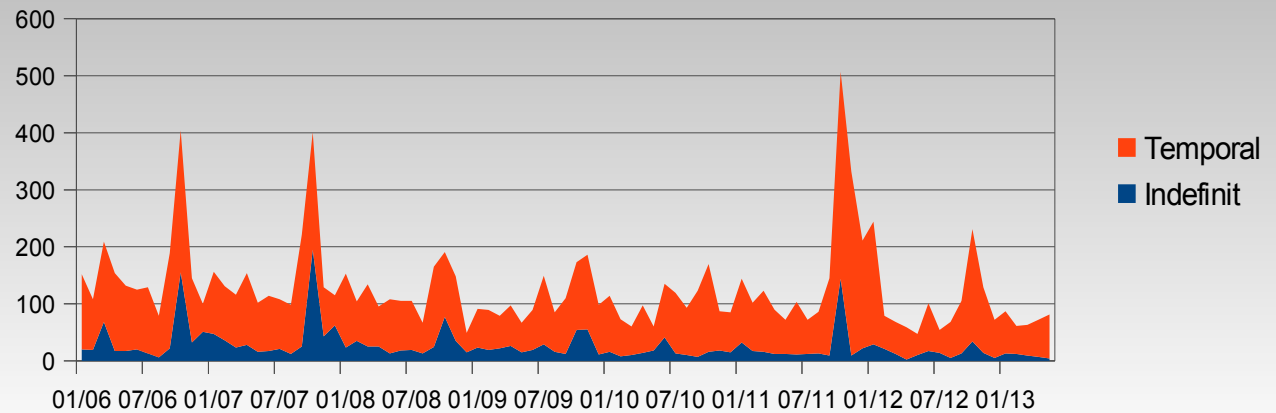
Evulció persones aturades i noves contractacions a Ulldecona (2006-2013)



Tot i que el volum de contractació encara és insuficient per absorbir l'atur registrat, augmenten els contractes realitzats mentre disminueix el nombre de persones aturades.

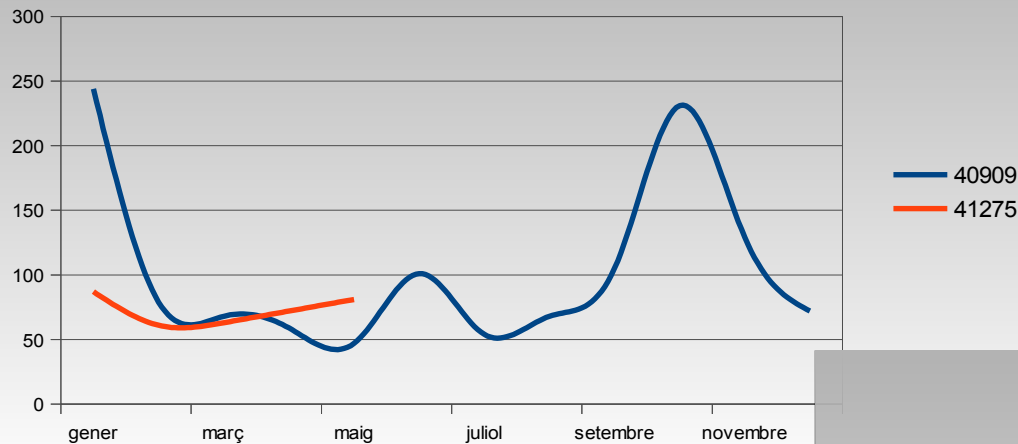
La major part dels contractes realitzats segueix sent temporal i el nombre de contractacions, tot i no ser elevat, és el major, per a un mes de maig, des de 2008..

Evulció contractacions 2006 - 2013



Evolució i variacions contractació

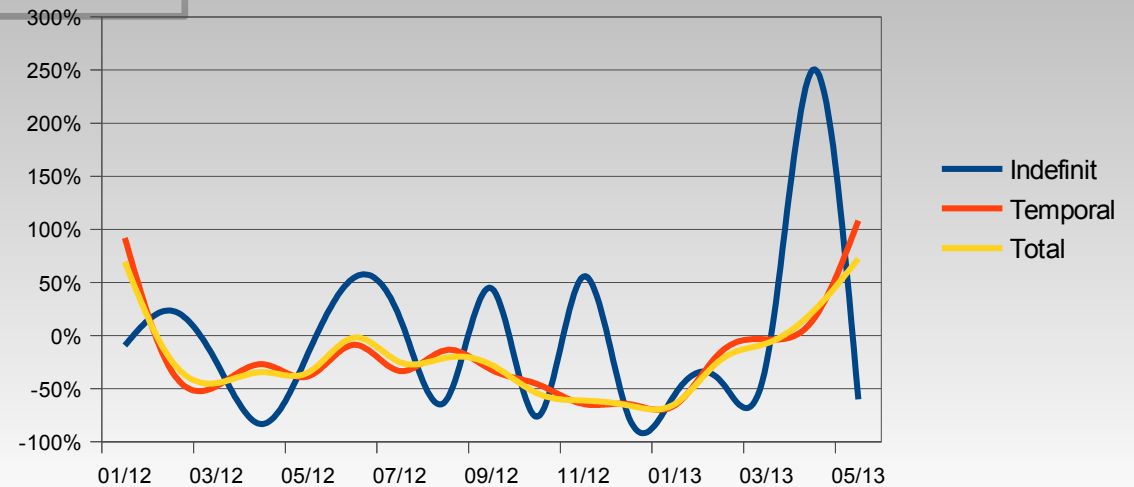
Evolució contractacions totals 2012 - 2013



Després d'un inici d'any amb menys contractacions, els darrers mesos s'estan superant les xifres de 2012, tot i que els mesos inicials de l'any els valors no són massa elevats.

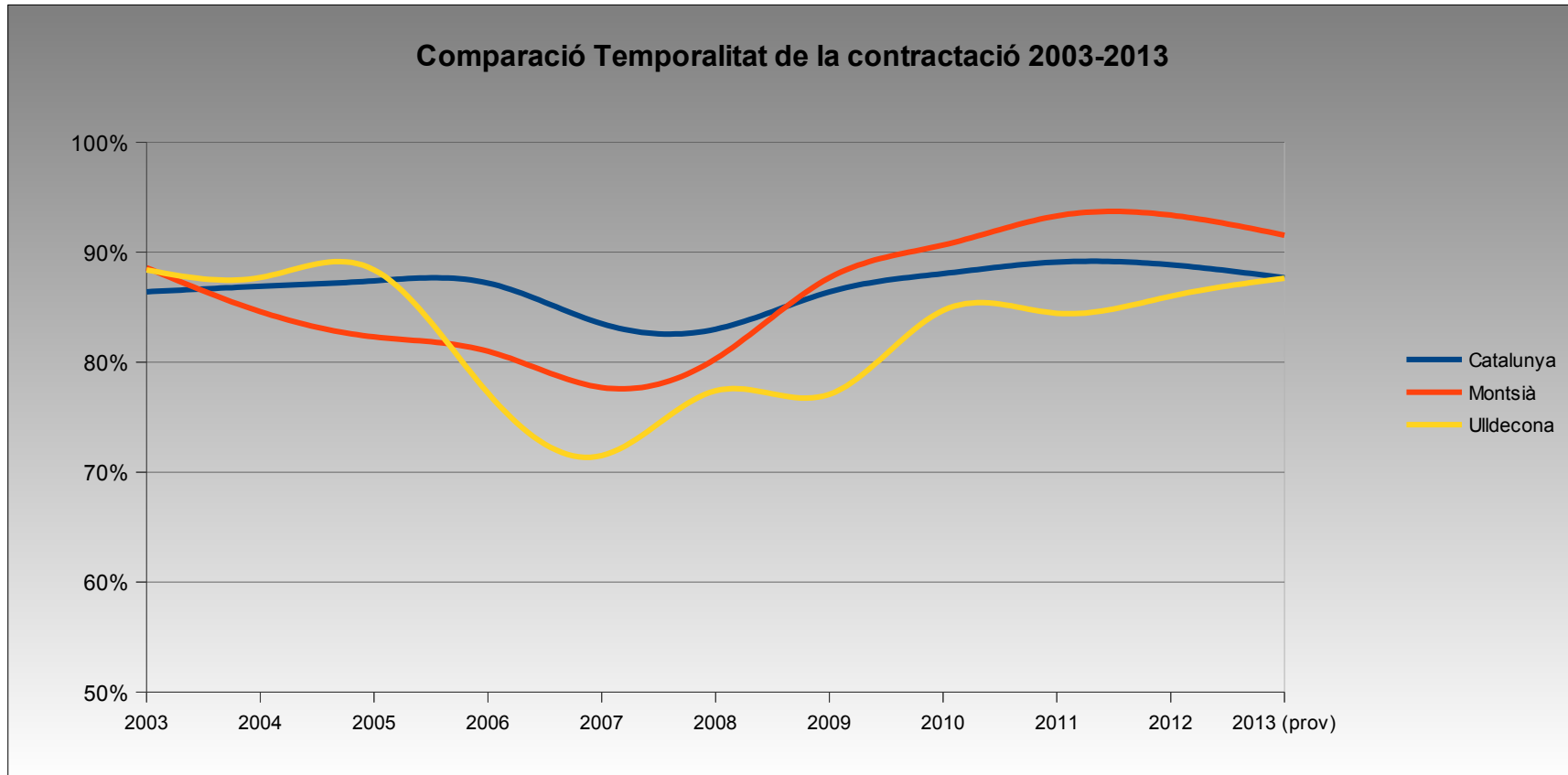
Per segon mes consecutiu, la taxa de variació interanual és positiva, confirmant unes bones dades de contractació. Es fan pocs contractes indefinits i per això les variacions percentuals són tan elevades.

Variació interanual contractacions 2012 / 2013





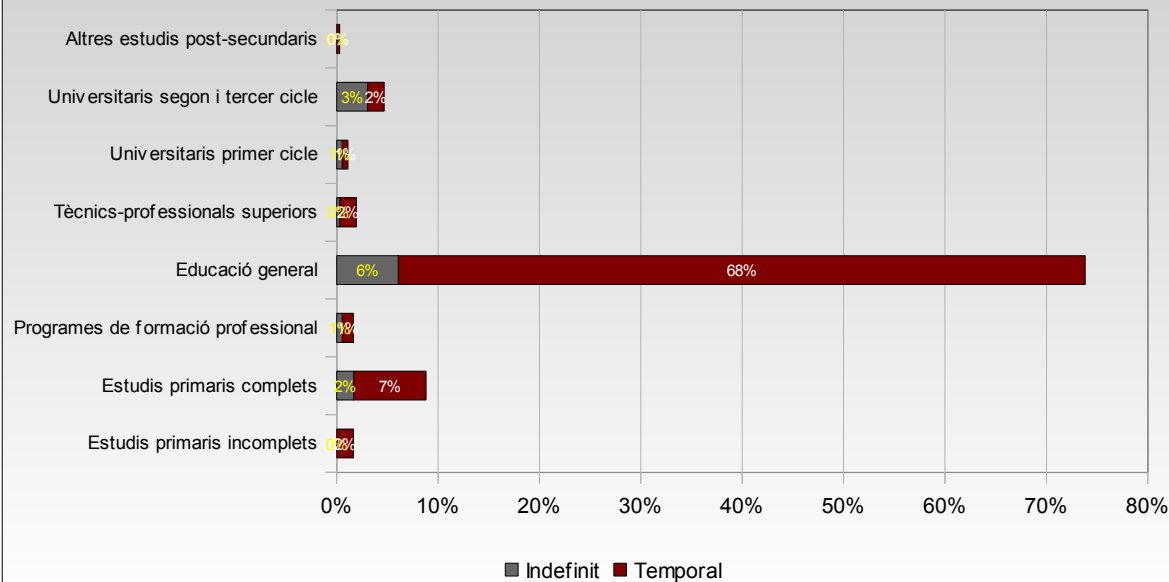
Comparació temporalitat



Les dades de temporalitat continuen sent molt elevades en tots els àmbits territorials i és una de les mancances del nostre mercat laboral.

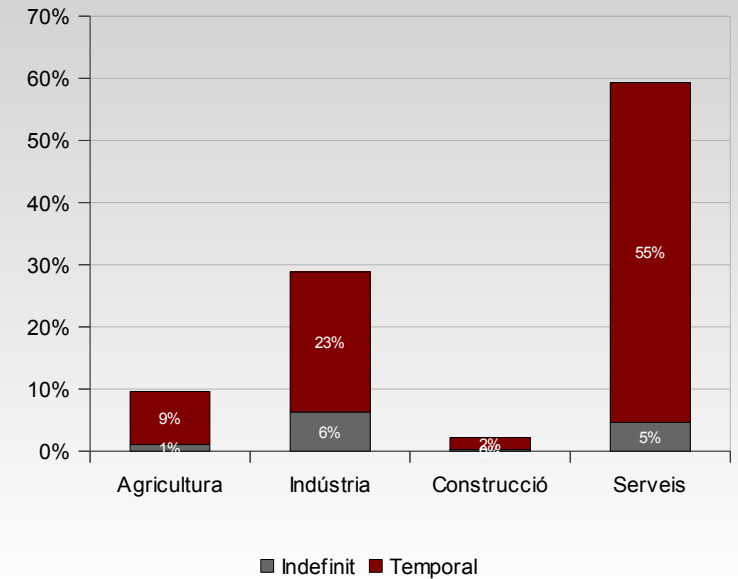
Contractació per sectors i formació

Contractació segons nivell d'estudis a Ulldecona (2013*)



Els nivells d'estudis més baixos segueixen concentrant la major part de la contractació, tal i com passa amb l'atur.

Contractació per sectors d'activitat a Ulldecona (2013*)



El sector serveis acumula la major part de contractes realitzats durant l'any, seguit de la indústria i de l'agricultura, mentre que la construcció gairebé no crea ocupació.