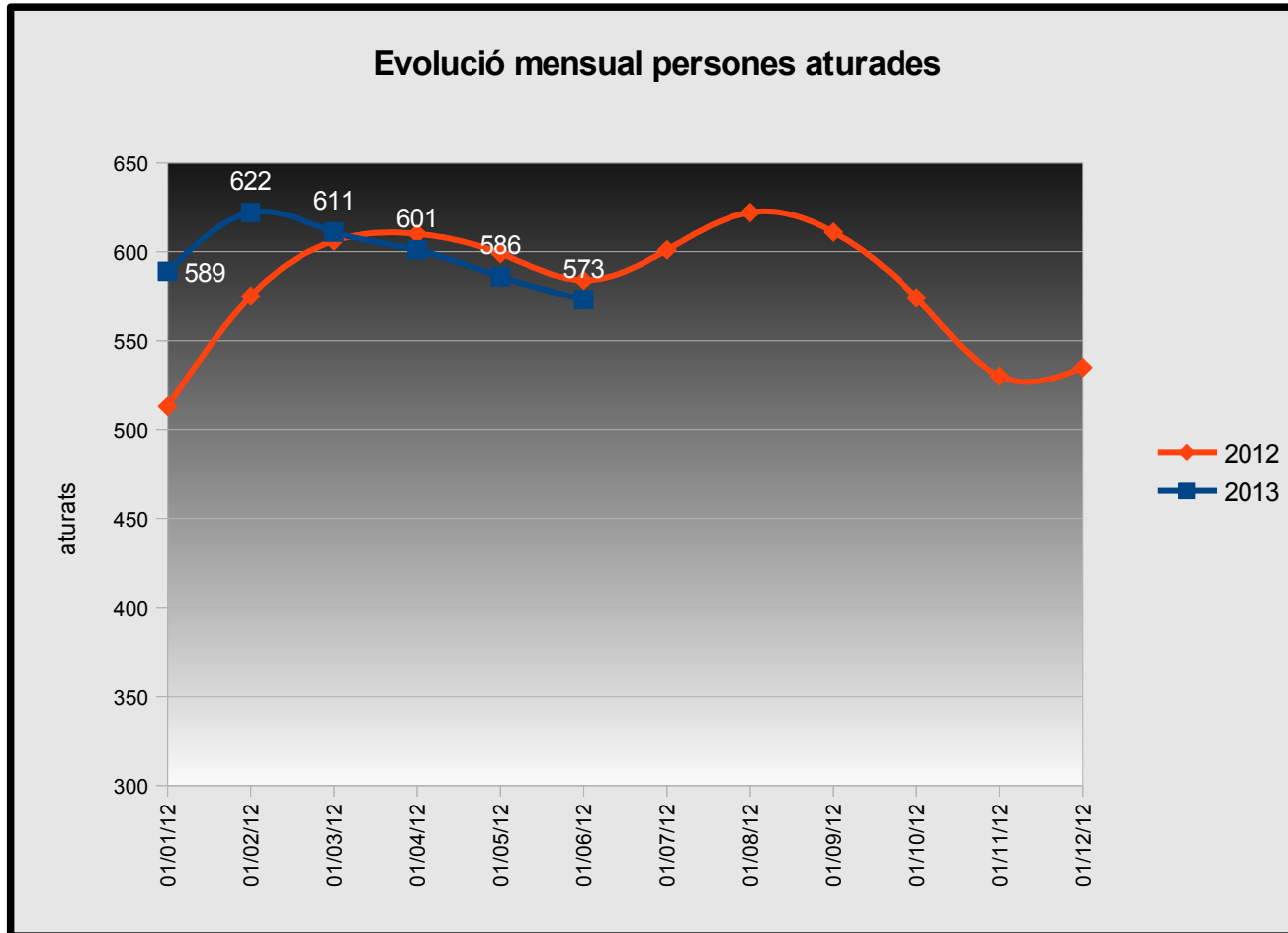




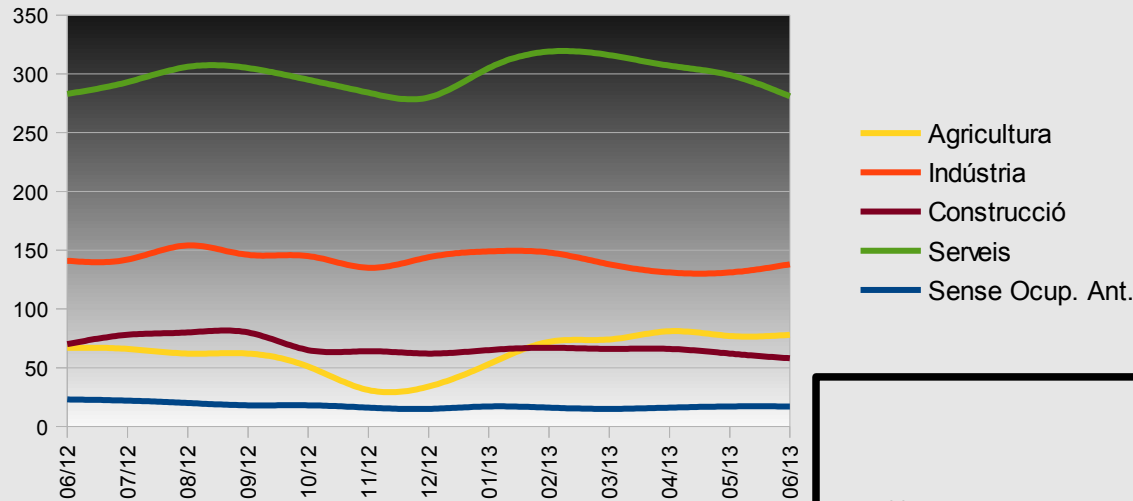
Evolució persones aturades



Hem tancat el mes de juny amb 573 persones aturades, 13 menys que el maig i 11 menys que el juny de 2012.

Aturats per sector i per sexe

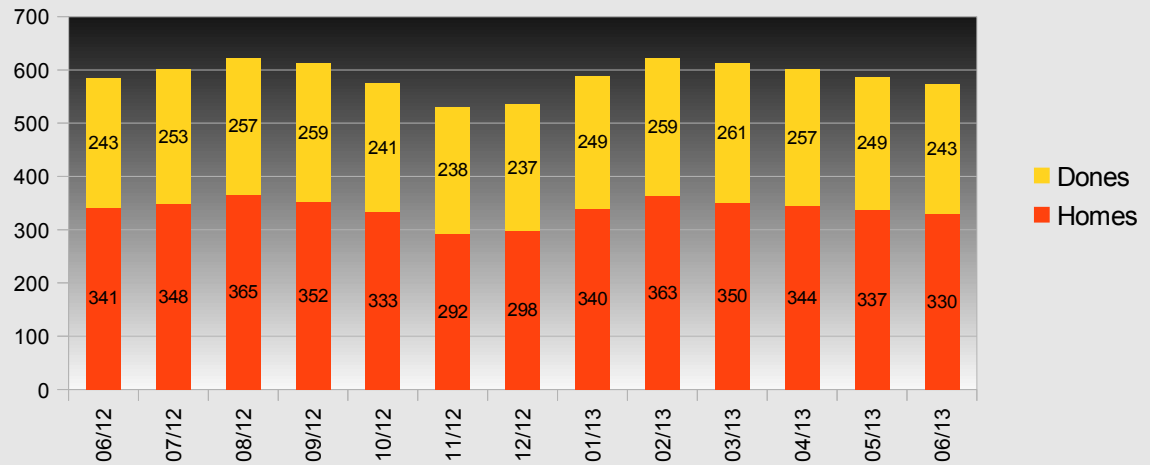
Aturats per sector d'ocupació



El sector serveis és el que més baixa, mentre que la indústria puja lleugerament en relació al mes anterior.

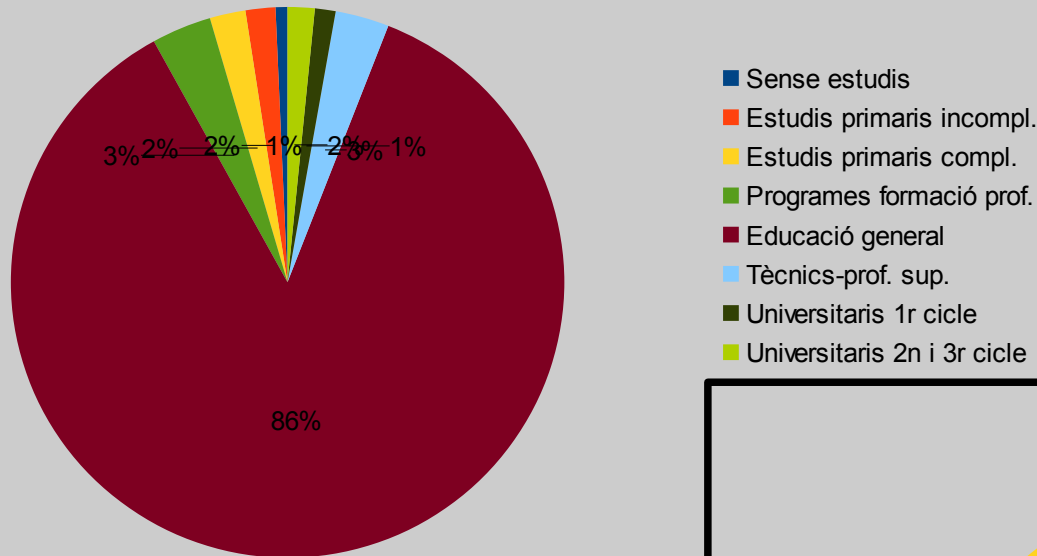
L'atur registrat disminueix tant en homes com en dones, mantenint una distribució molt constant entre els dos sexes.

Aturats per sexe



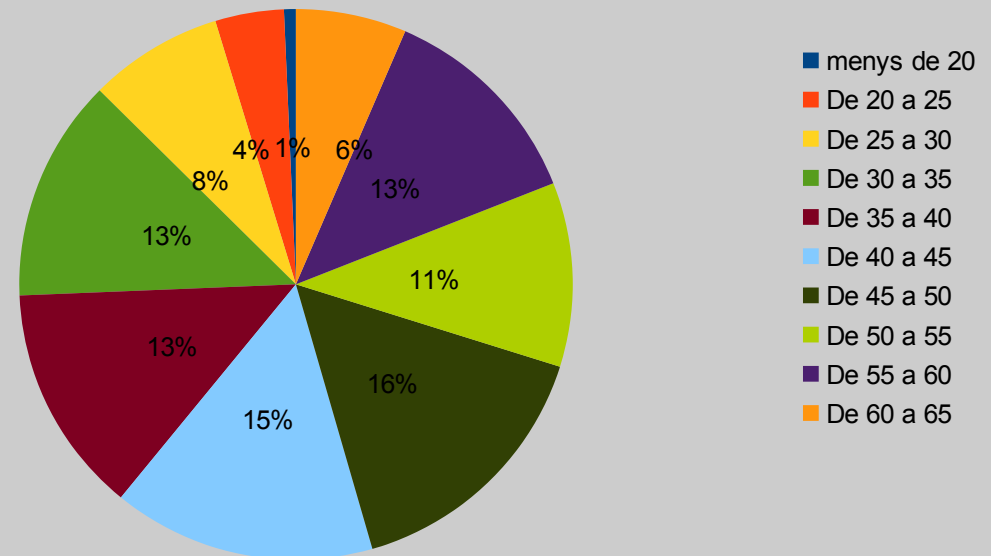
Distribució per formació i edat

Nombre d'aturats per estudis



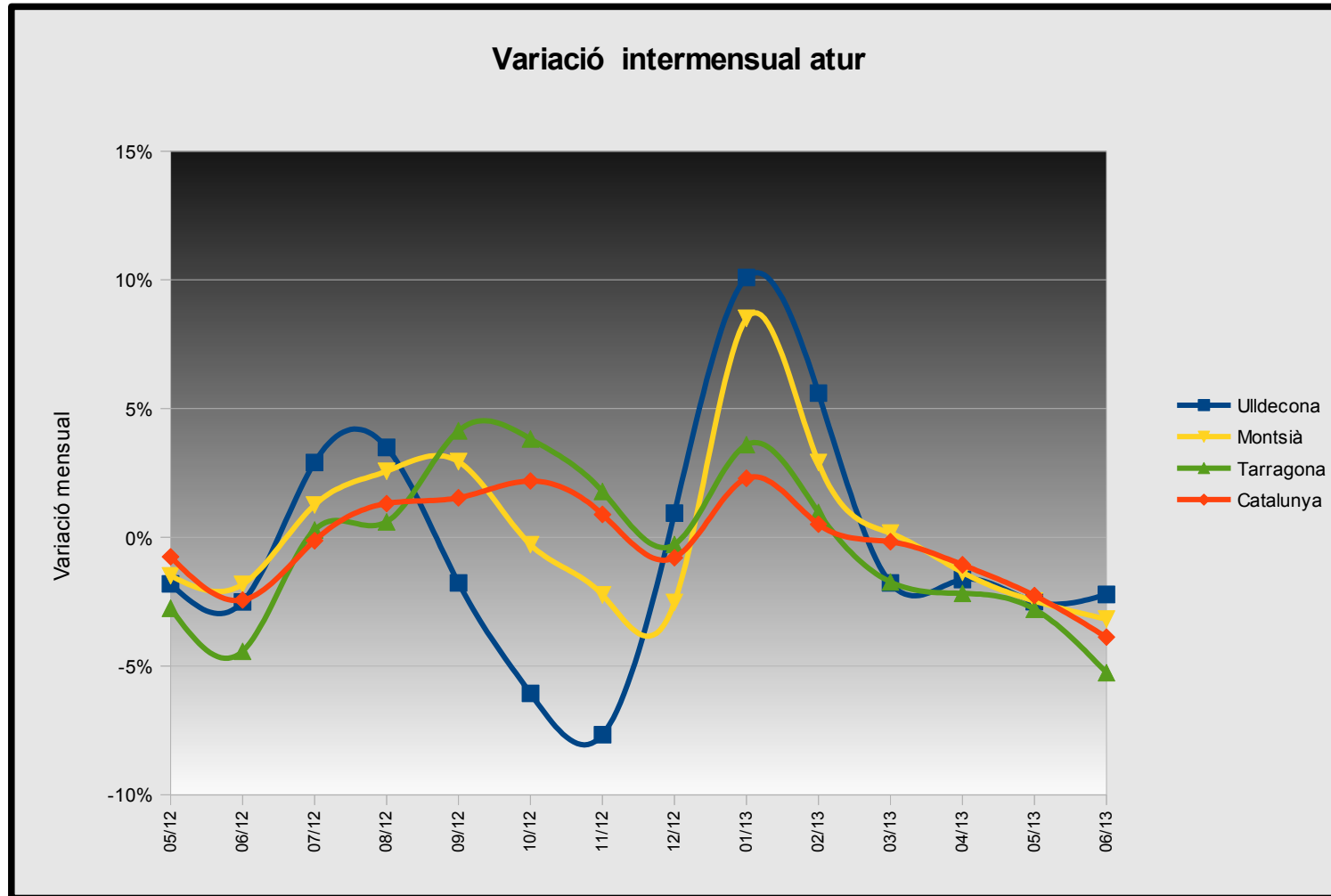
La major part d'atur correspon a persones amb baixa qualificació, encara que també és la franja amb major percentatge d'actius.

Nombre d'aturats per edat



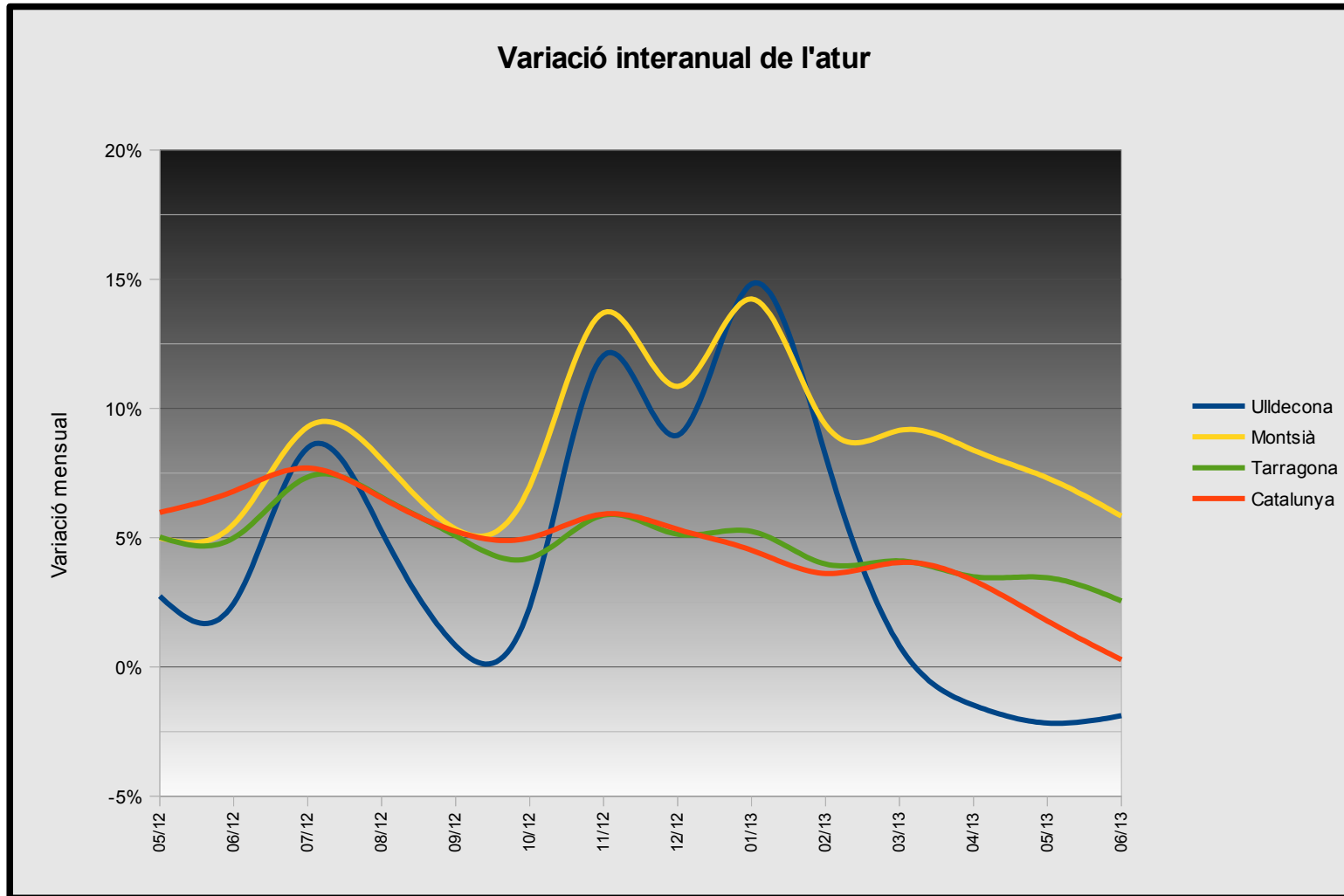
La distribució per edats és bastant uniforme entre la població aturada.

Anàlisi comparatiu I



Comparativa de la variació intermensual entre Ulldecona, el Montsià, Tarragona i Catalunya, amb comportaments bastant similars. La reducció més gran es produeix a Tarragona, mentre que Ulldecona és on menys baixa en relació al mes anterior.

Anàlisi comparatiu II



Comparativa de la variació interanual de l'atur registrat. Per tercer mes consecutiu a Ulldecona el valor és negatiu, el que significa un descens de l'atur respecte el mateix mes de 2012. Durant tot el període estudiat ni el Montsià, ni Tarragona ni Catalunya han aconseguit taxes de creixement negatives.



Resum atur I

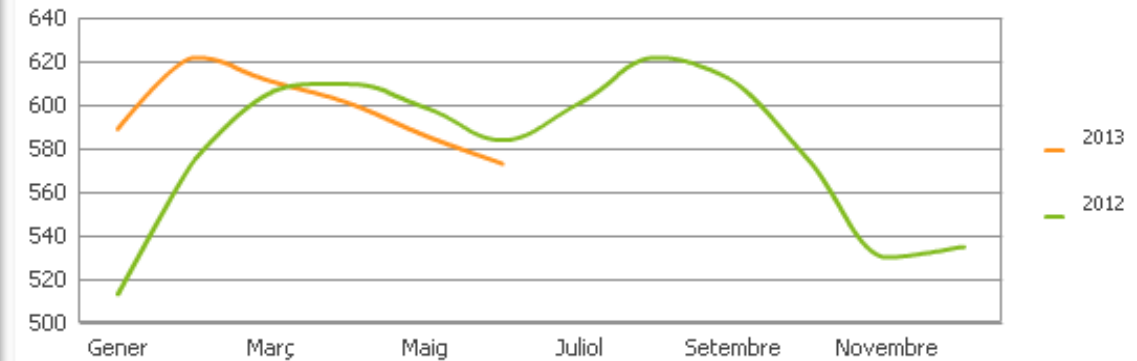
Atur registrat

Montsià

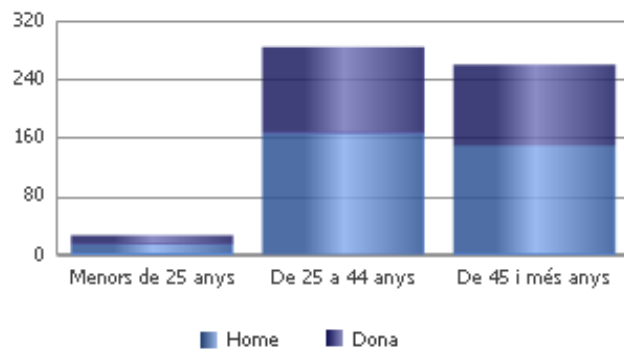
Ulldecona

	Dada del mes	variació respecte mes anterior		variació respecte mateix mes any anterior	
		abs.	rel. (%)	abs.	rel. (%)
Catalunya	617.288	-24.878	-3,9%	1.712	0,3%
Montsià	6.310	-207	-3,2%	348	5,8%
Ulldecona	573	-13	-2,2%	-11	-1,9%

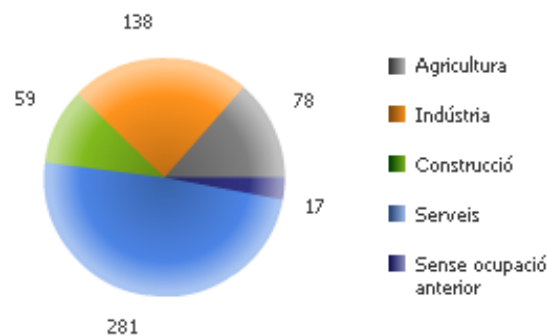
Evolució



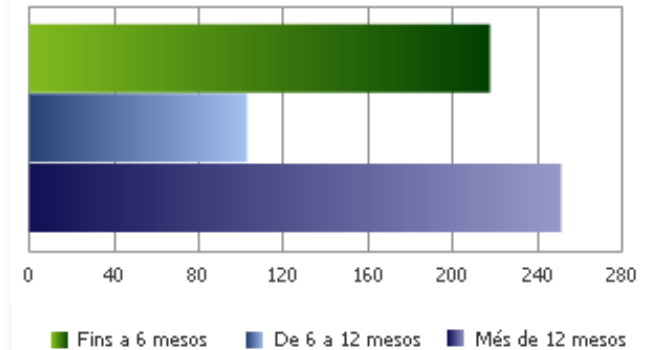
Distribució per sexe i edat



Distribució per sector



Distribució per durada





Resum atur II

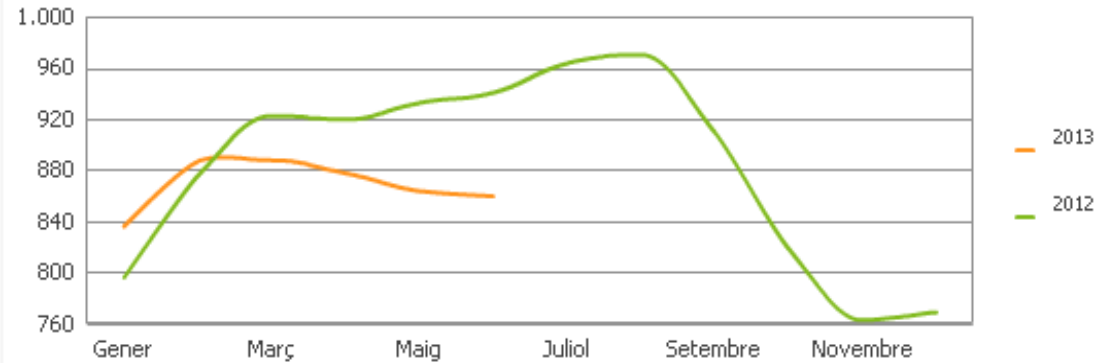
Demandants d'ocupació

Montsià

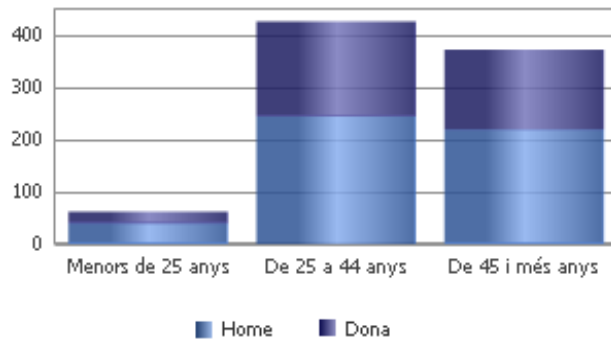
Ulldecona

	Dada del mes	variació respecte mes anterior		variació respecte mateix mes any anterior	
		abs.	rel. (%)	abs.	rel. (%)
Catalunya	804.926	-19.400	-2,4%	-27.377	-3,3%
Montsià	8.825	-185	-2,1%	-255	-2,8%
Ulldecona	860	-4	-0,5%	-81	-8,6%

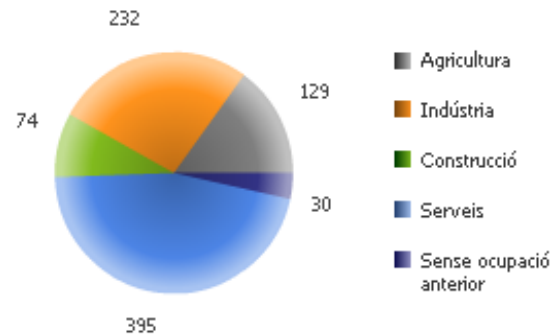
Evolució



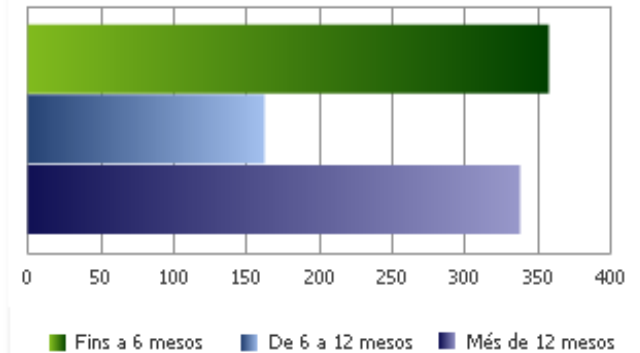
Distribució per sexe i edat



Distribució per sector

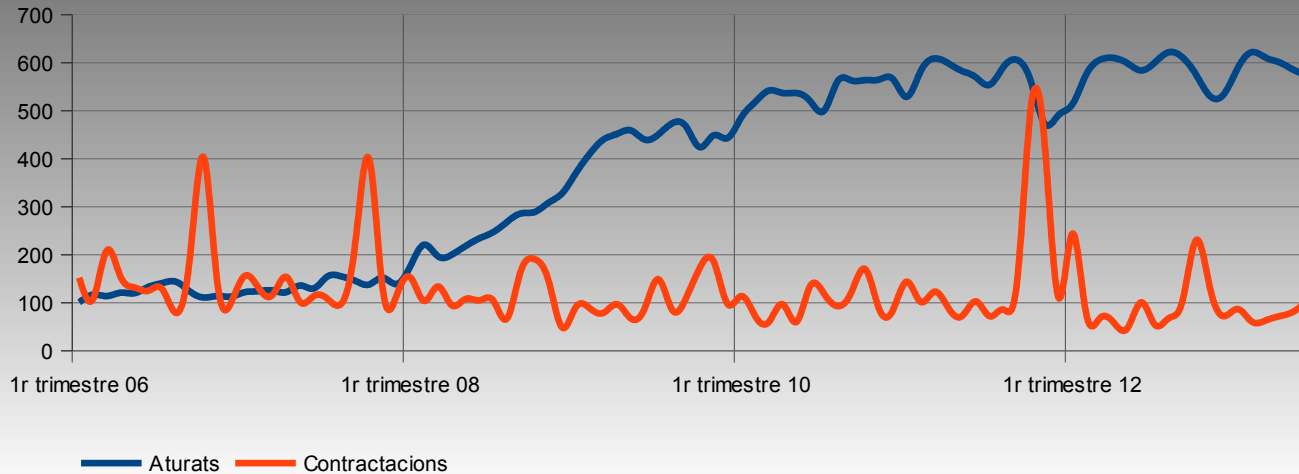


Distribució per durada



Dades contractació

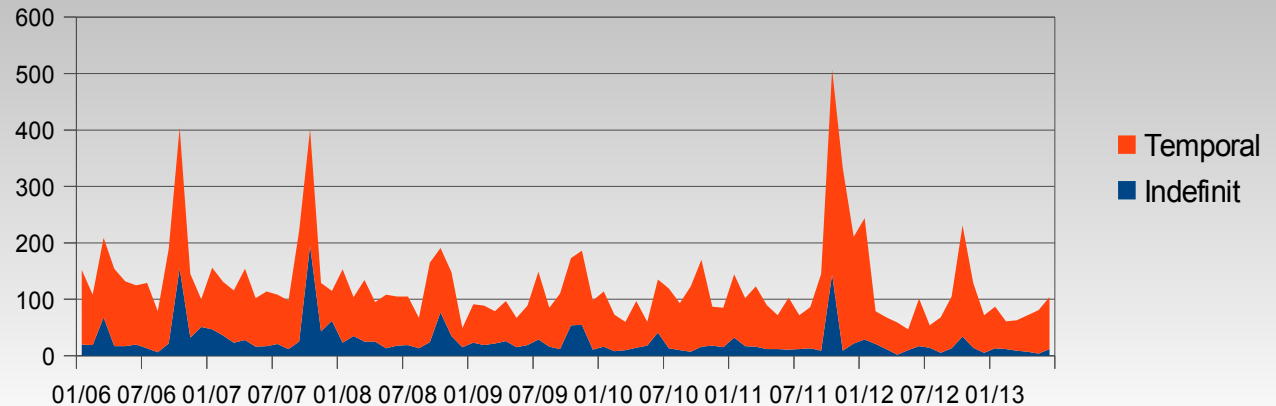
Evolució persones aturades i noves contractacions a Ulldecona (2006-2013)



Tot i que el volum de contractació encara és insuficient per absorbir l'atur registrat, segueixen augmentant els contractes realitzats mentre disminueix el nombre de persones aturades.

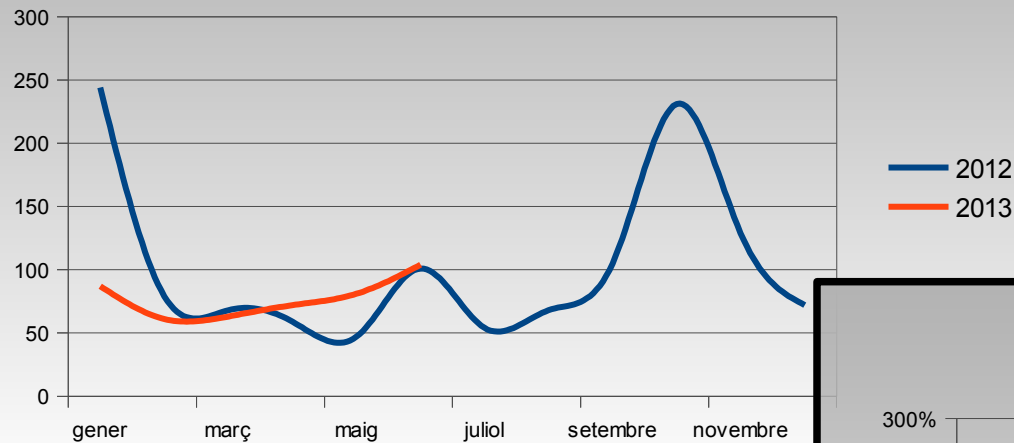
La major part dels contractes realitzats segueix sent temporal i el nombre de contractacions, és molt similar a la d'anys anteriors per a un mes de juny.

Evolució contractacions 2006 - 2013



Evolució i variacions contractació

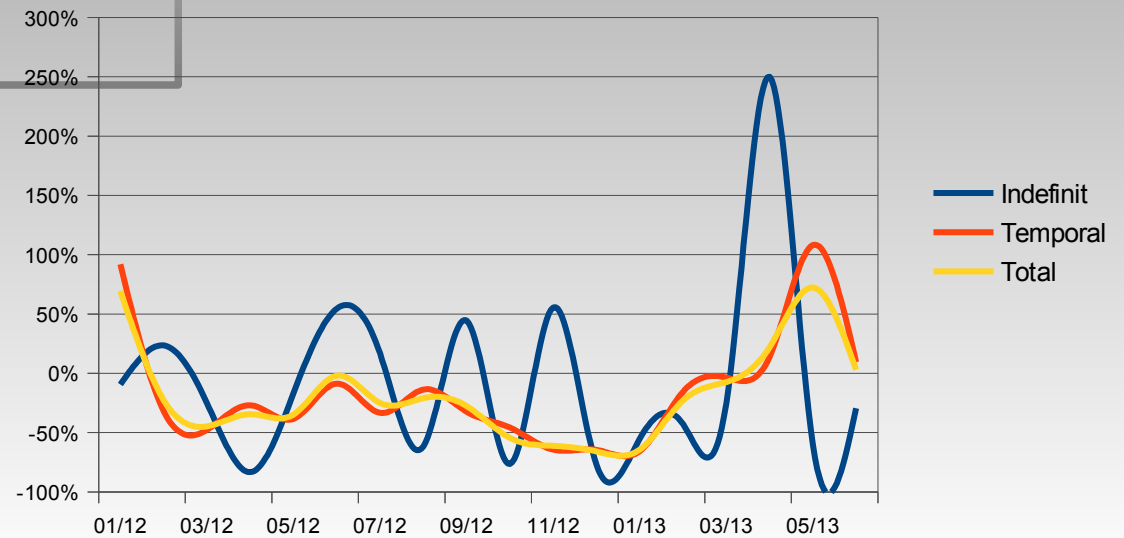
Evolució contractacions totals 2012 - 2013



Després d'un inici d'any amb menys contractacions, els darrers mesos s'estan superant lleugerament les xifres de 2012, tot i que amb valors no massa elevats.

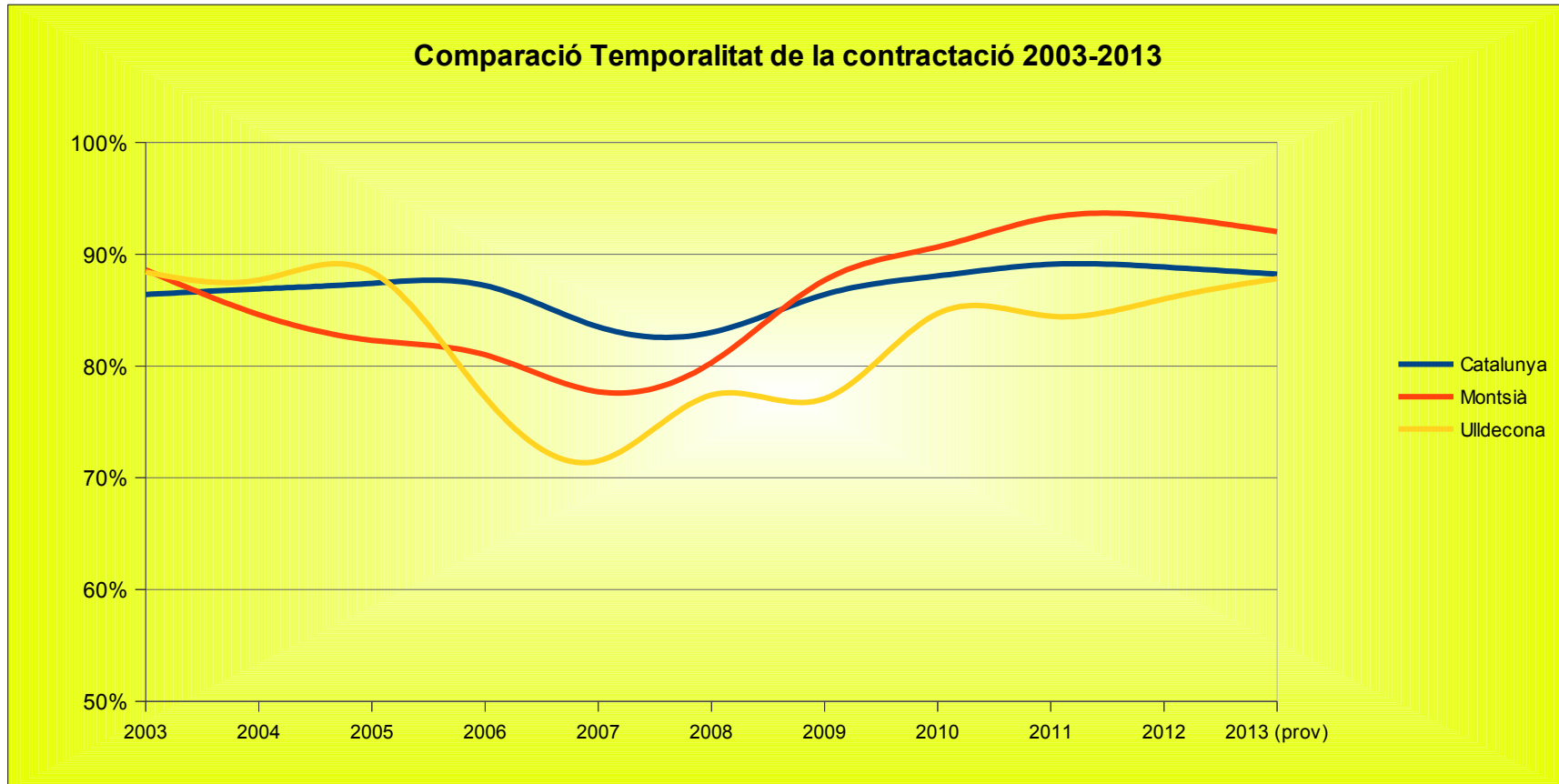
Per tercer mes consecutiu, la taxa de variació interanual total, és positiva, confirmant unes bones dades de contractació.

Variació interanual contractacions 2012 / 2013





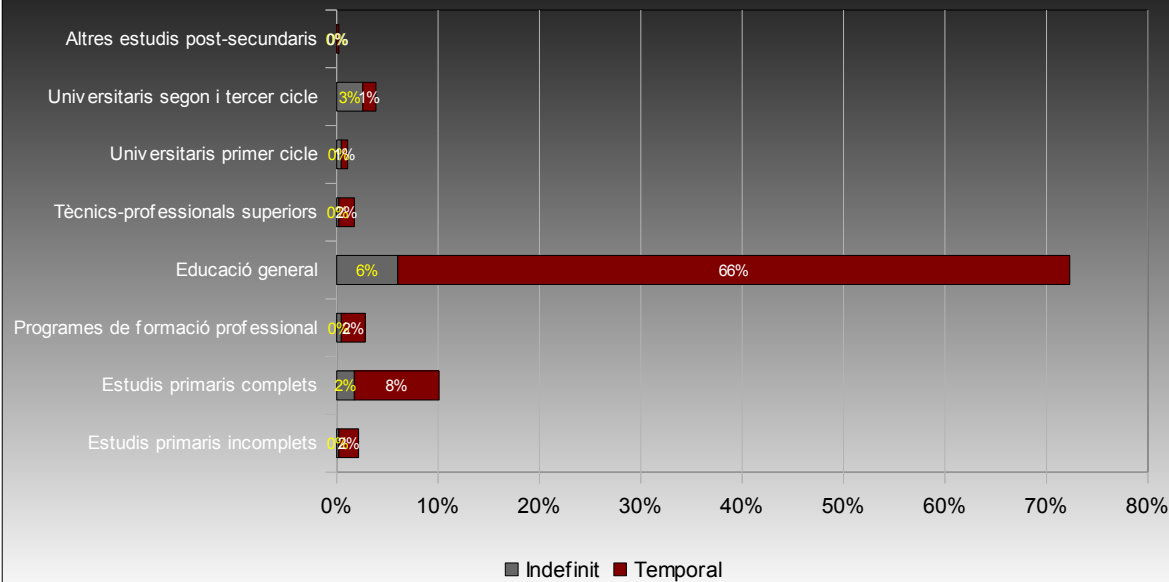
Comparació temporalitat



Les dades de temporalitat continuen convergint i sent molt elevades en tots els àmbits territorials. És una de les mancances principals del nostre mercat laboral.

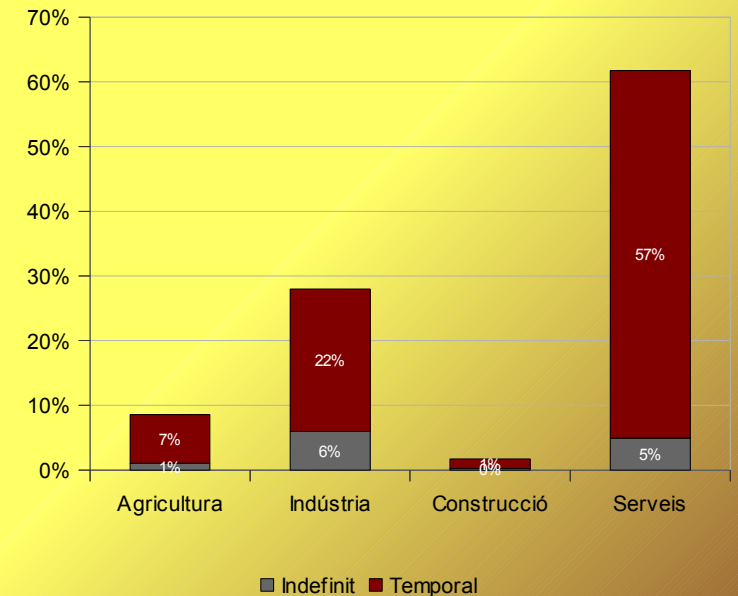
Contractació per sectors i formació

Contractació segons nivell d'estudis a Ulldecona (2013*)



Els nivells d'estudis més baixos segueixen concentrant la major part de la contractació, tal i com passa amb l'atur.

Contractació per sectors d'activitat a Ulldecona (2013*)



El sector serveis acumula la major part de contractes realitzats durant l'any, seguit de la indústria i de l'agricultura, mentre que la construcció gairebé no crea ocupació.