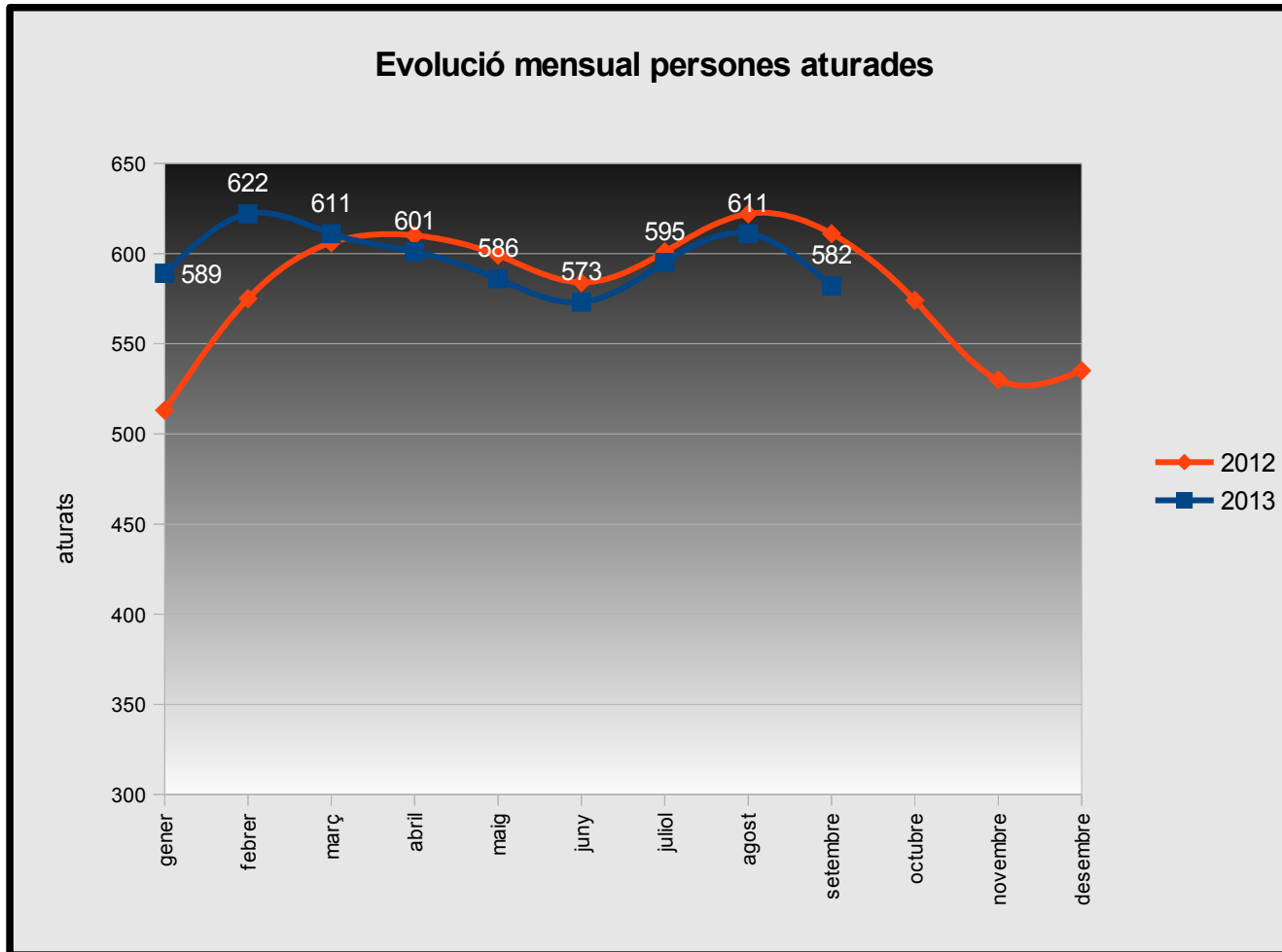




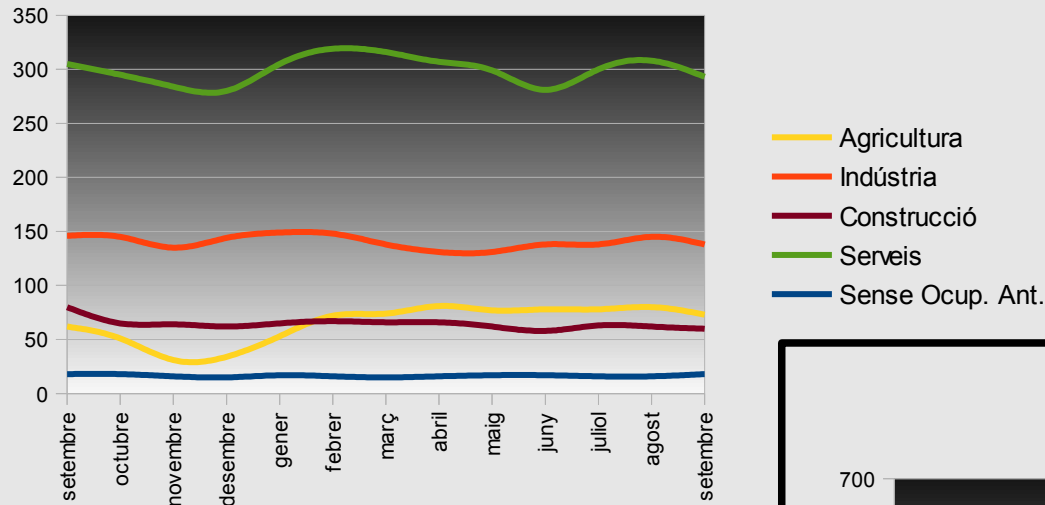
Evolució persones aturades



Segons les dades de l'Observatori d'Empresa i Ocupació, hem acabat el setembre amb 582 persones aturades, el que significa un descens de 29 persones (5%) respecte el mes d'agost i també de 29 persones respecte el setembre de 2012.

Aturats per sector i per sexe

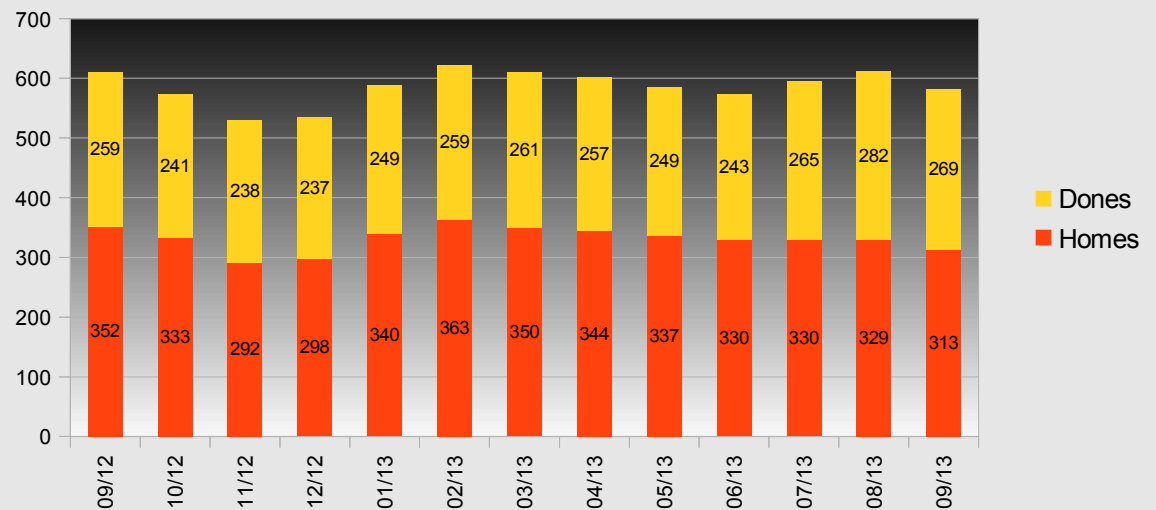
Aturats per sector d'ocupació



Tots els sectors d'activitat han reduït el nombre de persones aturades respecte el mes anterior i només l'agricultura l'augmenta respecte l'any 2012.

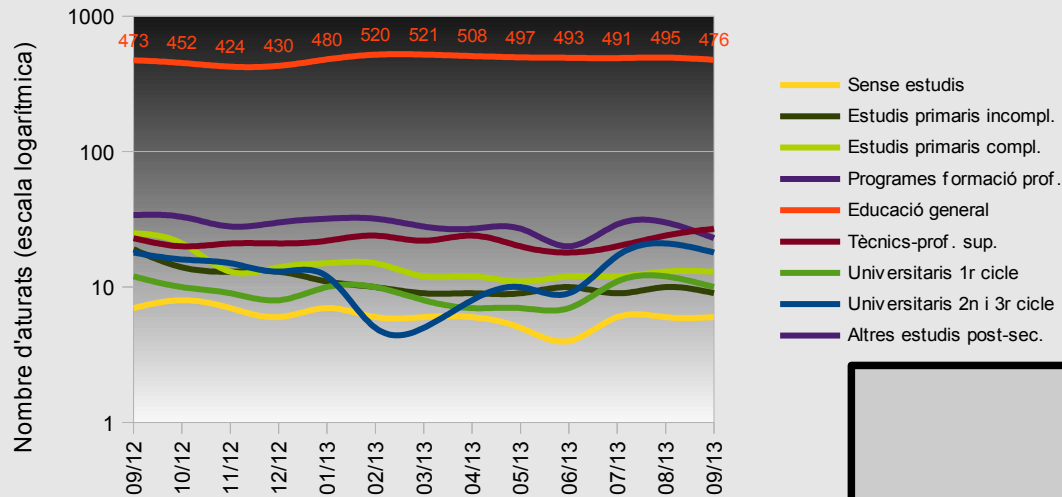
A diferència dels darrers mesos, l'atur registrat ha baixat, respecte el mes anterior, tant en homes com en dones. En relació a les dades de fa un any, tenim 39 aturats menys però 10 aturades més, passant d'un 58% d'homes a un 54%.

Aturats per sexe



Distribució per formació i edat

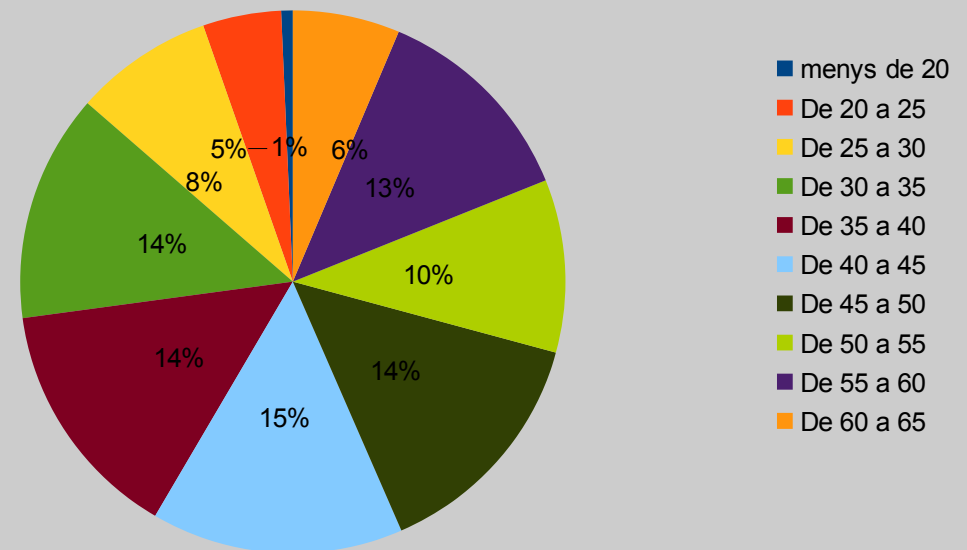
Aturats per nivell formatiu



La variació mensual afecta a tots els nivells de manera més similar (descens moderat), mentre que en l'annual sembla que els de més formació tenen més problemes per ocupar-se.

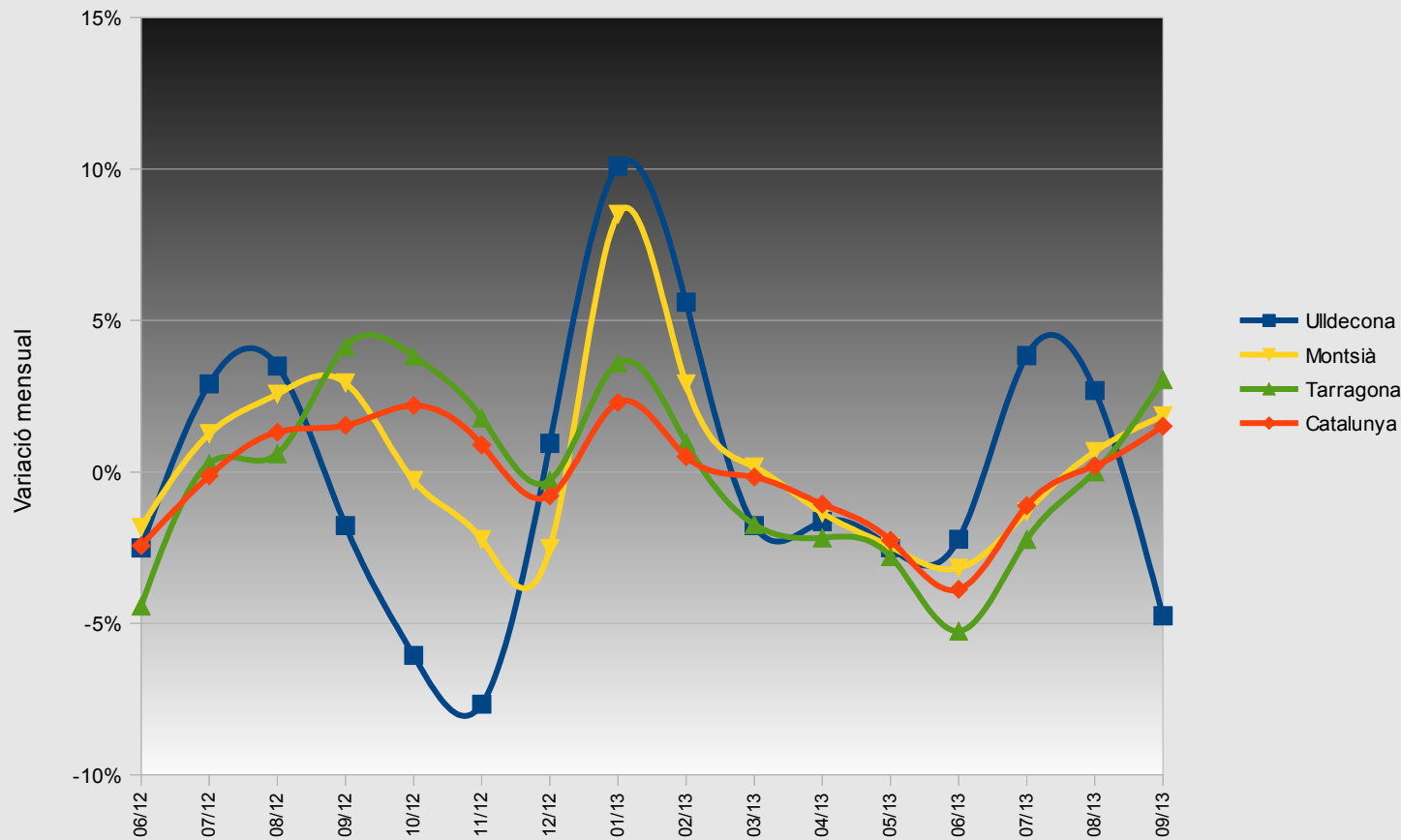
A nivell mensual, l'atur registrat només augmenta per als menors de 20 anys. En canvi, anualment veiem com els aturats menors de 45 anys disminueixen en totes les franges, mentre els majors augmenten també en totes les franges.

Nombre d'aturats per edat



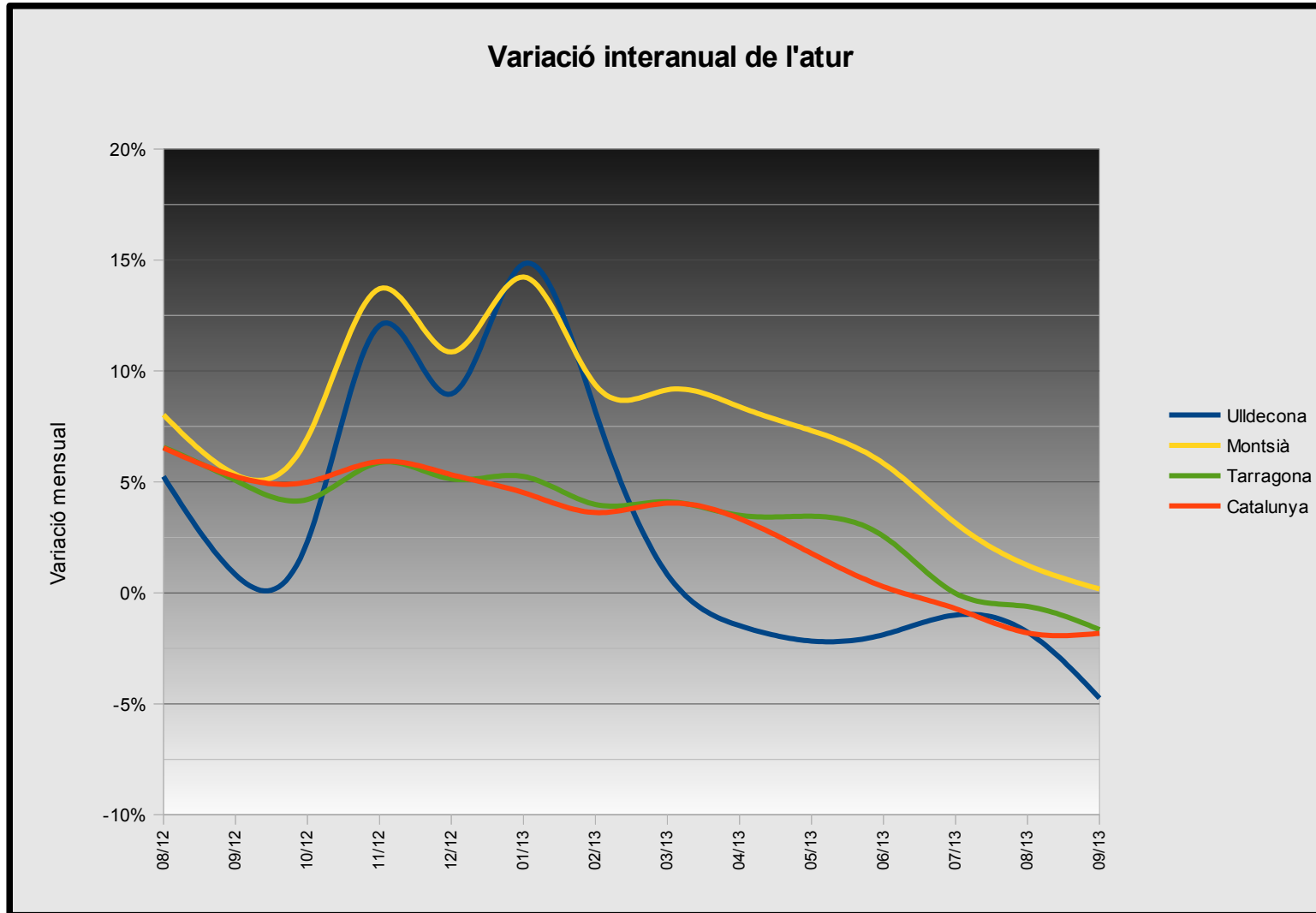
Anàlisi comparatiu I

Variació intermensual atur



Comparativa de la variació intermensual entre Ulldecona, el Montsià, Tarragona i Catalunya. Veiem com, a diferència del més passat, Ulldecona té un decreixement del 5%, mentre que a la resta d'àmbits, l'atur registrat augmenta.

Anàlisi comparatiu II



Comparativa dels valors d'atur respecte als que teníem fa un any. Seguint amb la tendència dels sis últims mesos, el creixement de l'atur registrat sembla que ha tocat fons i només al conjunt de la comarca del Montsià hi ha més aturats que fa un any (11). A Ulldecona és on tenim les millors dades amb un 5% menys d'atur registrat.



Resum atur I

Demanda d'ocupació i atur registrat als municipis de Catalunya - setembre de 2013

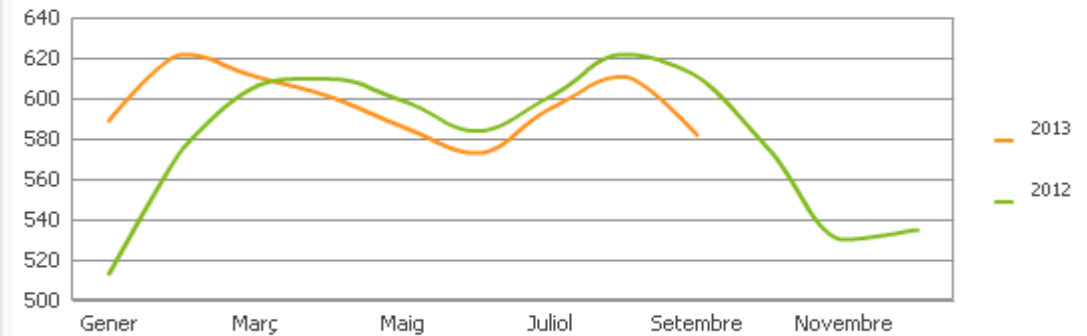
Atur registrat

Montsià

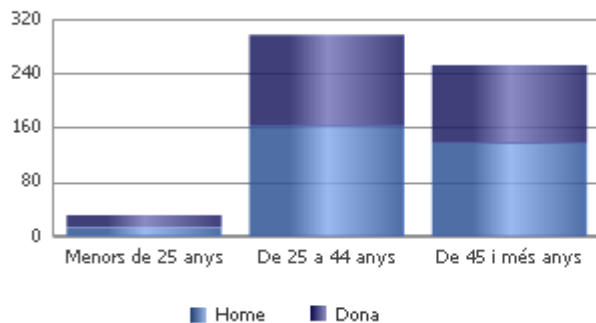
Ulldecona

	Dada del mes	variació respecte mes anterior		variació respecte mateix mes any anterior	
		abs.	rel. (%)	abs.	rel. (%)
Catalunya	620.911	9.253	1,5% ●	-11.546	-1,8% ●
Montsià	6.385	116	1,9% ●	11	0,2% ●
Ulldecona	582	-29	-4,7% ●	-29	-4,7% ●

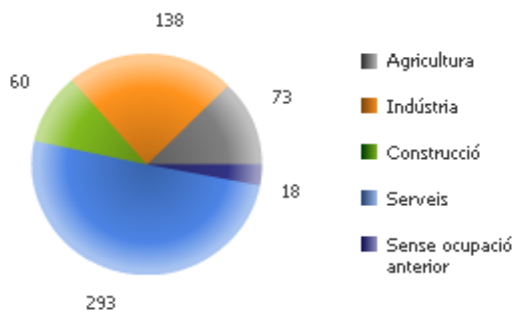
Evolució



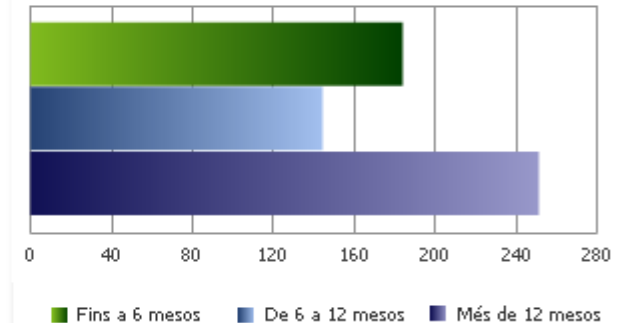
Distribució per sexe i edat



Distribució per sector



Distribució per durada



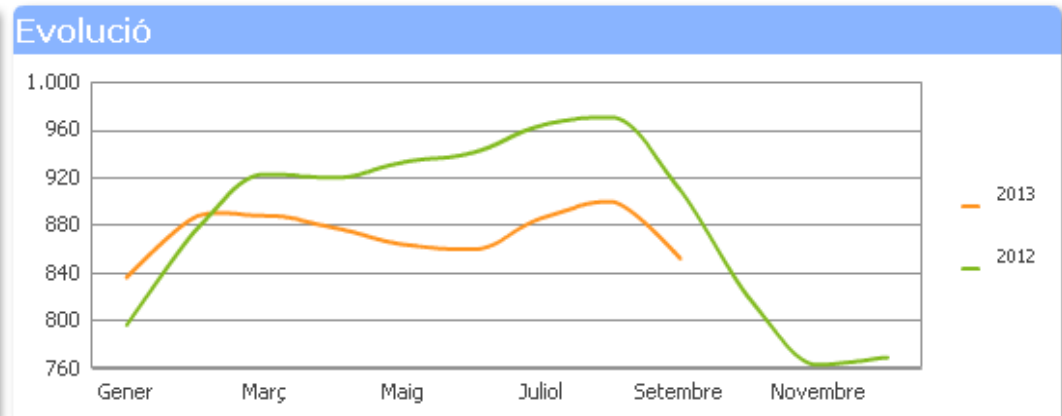


Resum atur II

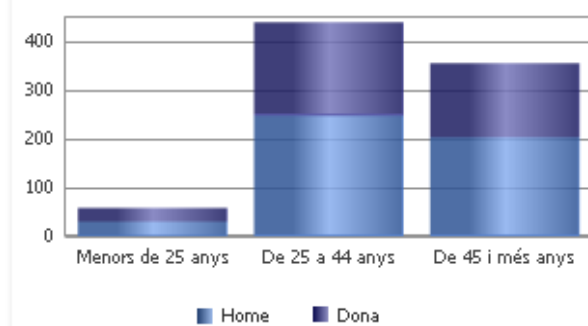
Demanda d'ocupació i atur registrat als municipis de Catalunya - setembre de 2013

Demandants d'ocupació: Montsià Ulldecona

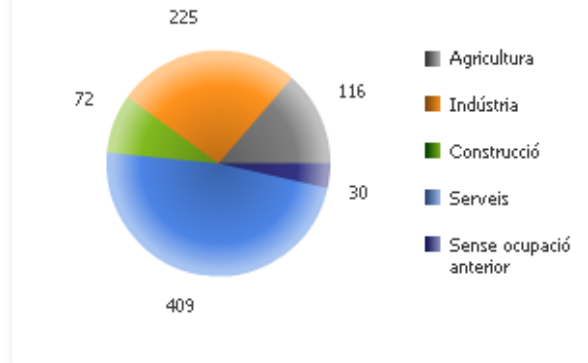
	Dada del mes	variació respecte mes anterior		variació respecte mateix mes any anterior	
		abs.	rel. (%)	abs.	rel. (%)
Catalunya	799.579	5.649	0,7%	-26.968	-3,3%
Montsià	8.957	103	1,2%	-172	-1,9%
Ulldecona	852	-48	-5,3%	-58	-6,4%



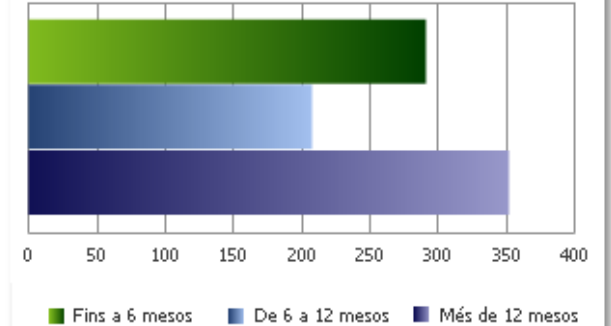
Distribució per sexe i edat



Distribució per sector

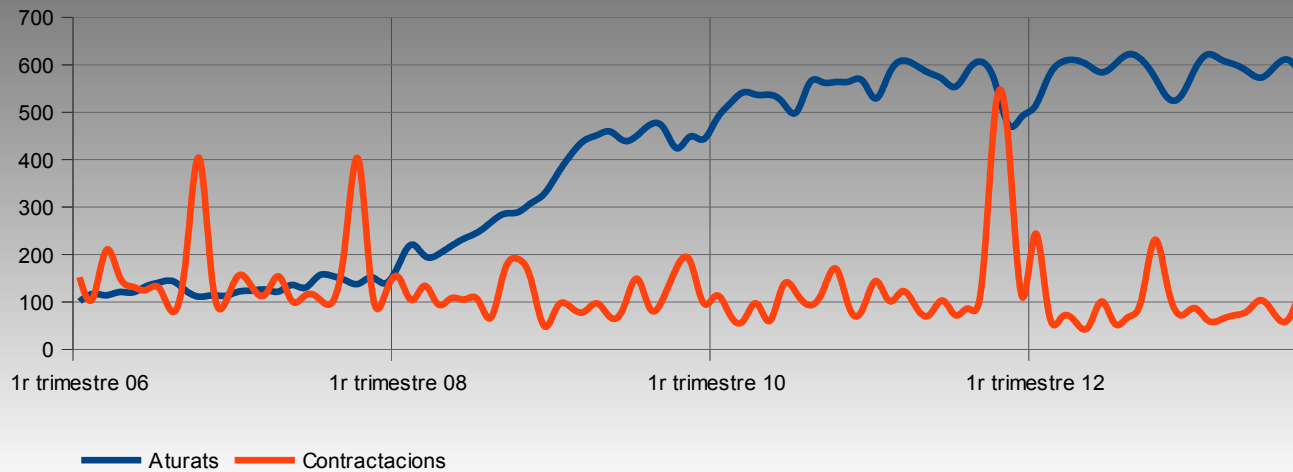


Distribució per durada



Dades contractació

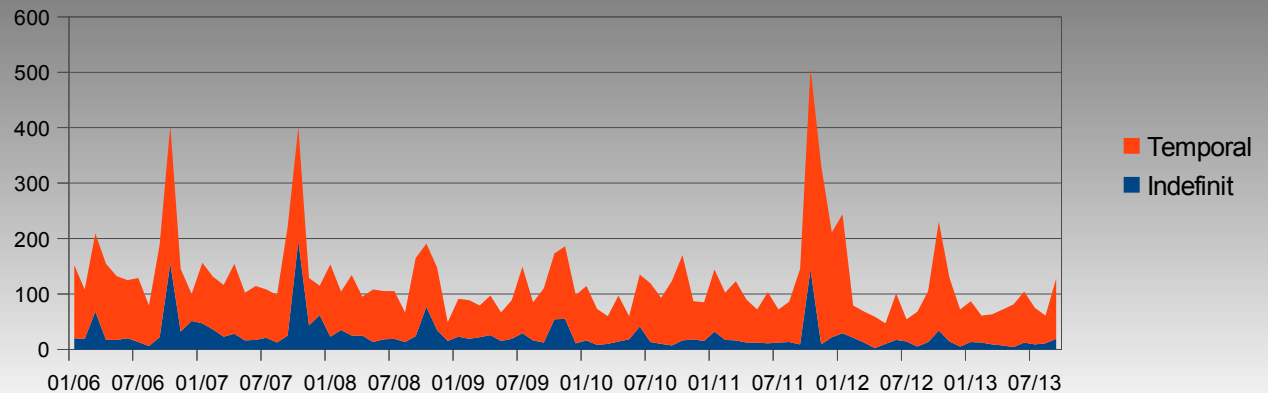
Evolució persones aturades i noves contractacions a Ulldecona (2006-2013)



Comparació de l'evolució de l'atur registrat i el nombre de contractes realitzat cada mes des de 2006 i on es pot veure l'estacionalitat de la contractació i el creixement inicial i manteniment posterior de l'atur.

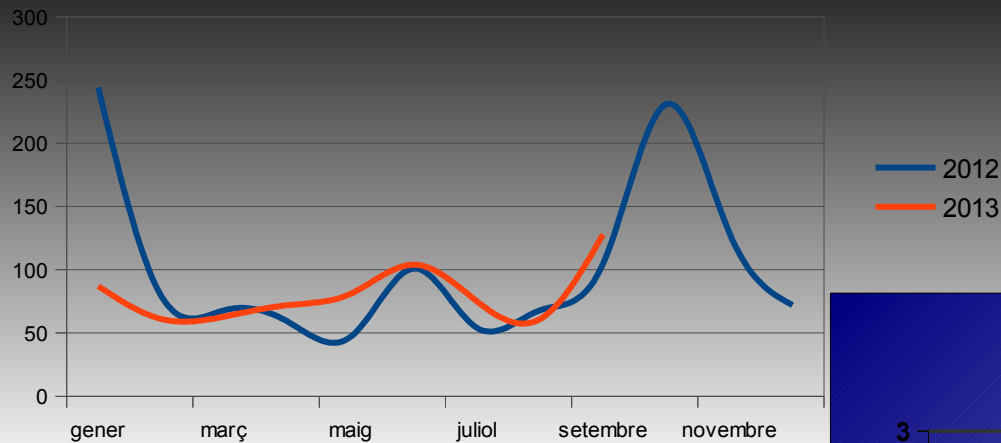
En aquest gràfic veiem la composició de les contractacions, entre indefinides i temporals. Durant el setembre creixen les contractacions que cada any tenen un pic durant els mesos de tardor.

Evolució contractacions 2006 - 2013



Evolució i variacions contractació

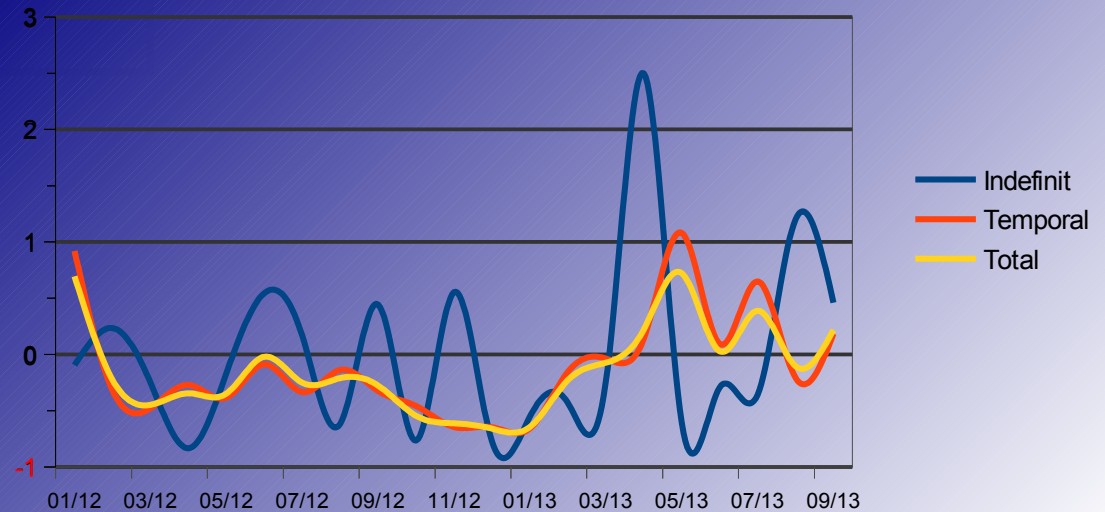
Evolució contractacions totals 2012 - 2013



Comparativa del total de contractacions, mes a mes, entre el 2012 i el 2013. El setembre ha estat millor que el de 2012 i caldrà veure com evoluciona l'octubre per comparar les dades totals anuals, que de moment estan lleugerament per sota.

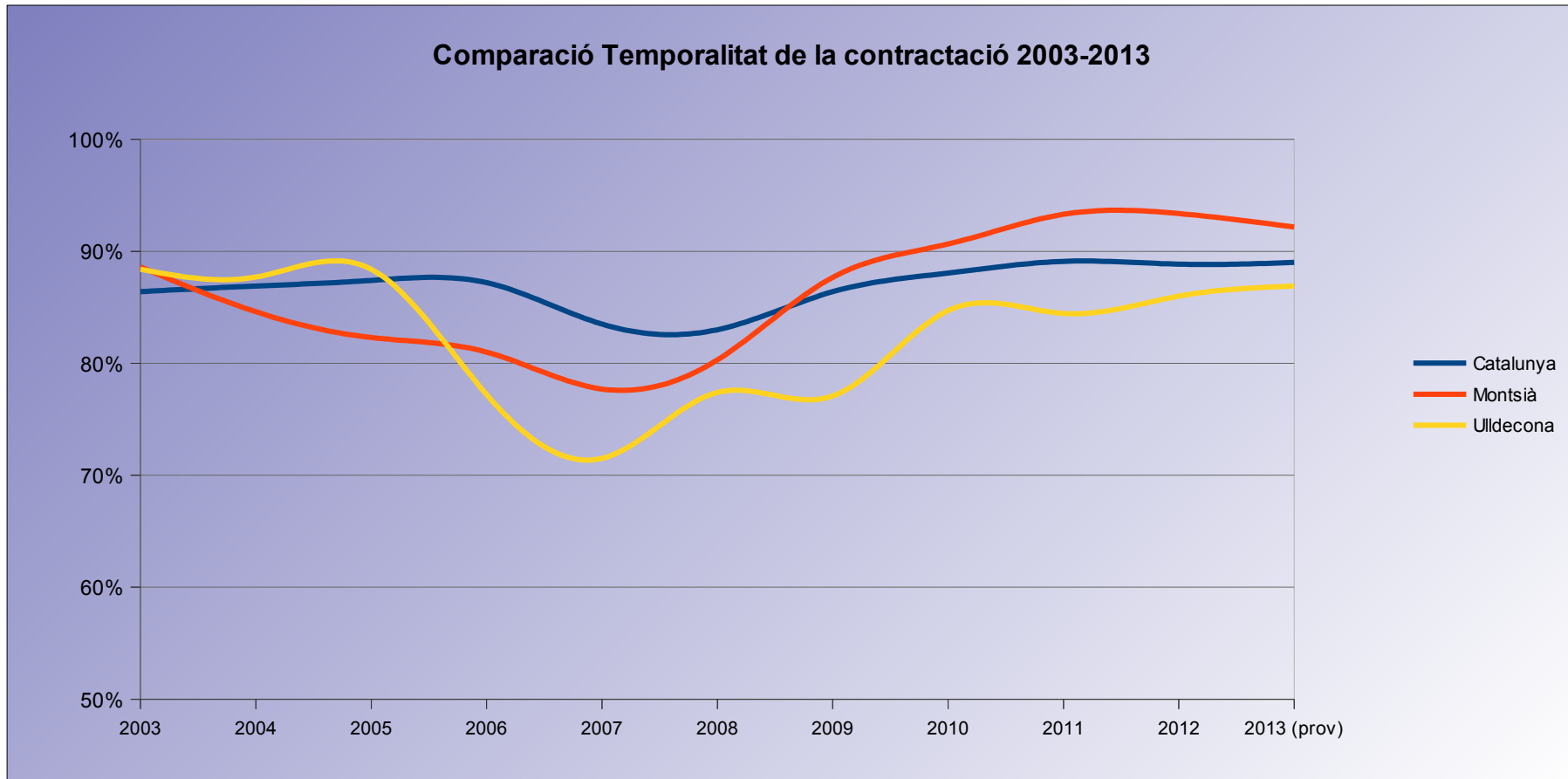
En aquest gràfic veiem la comparativa interanual de les contractacions, que durant el setembre han estat superiors a les de 2012, tal i com va passar al maig, juny i juliol.

Variació interanual contractacions 2012 / 2013





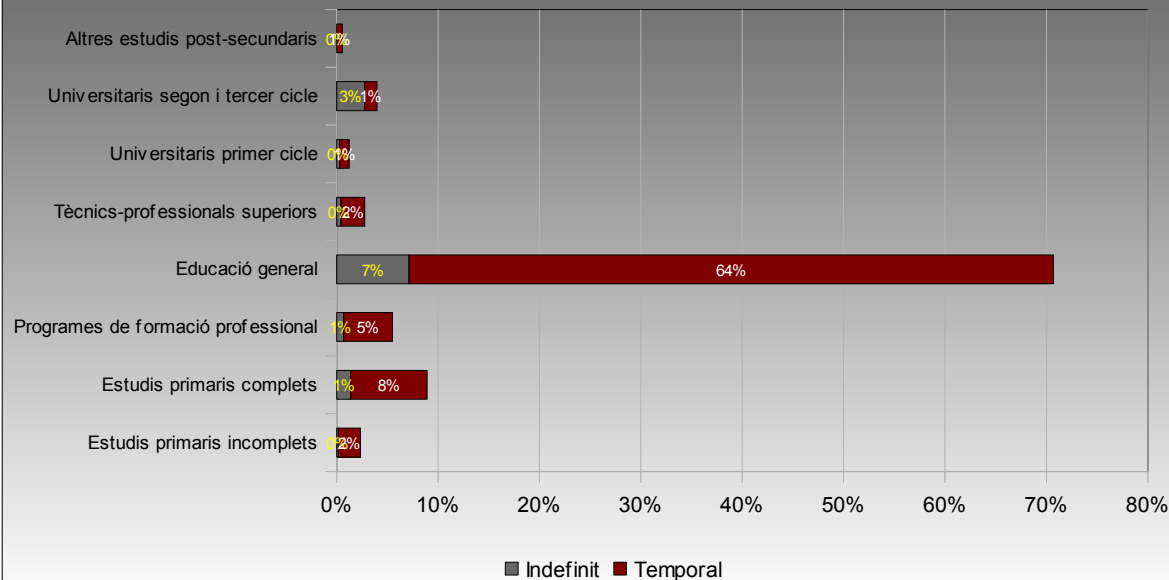
Comparació temporalitat



Les dades de temporalitat continuen convergint i sent molt elevades en tots els àmbits territorials. Al moment d'iniciar-se la recessió econòmica es van produir canvis, però després ha anat estabilitzant-se en tots els àmbits territorials comparats.

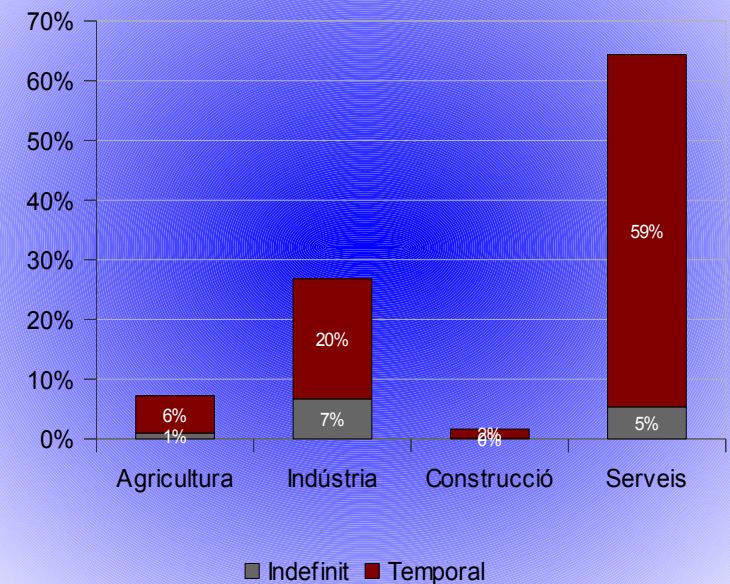
Contractació per sectors i formació

Contractació segons nivell d'estudis a Ulldecona (2013*)



La contractació, com l'atur, es concentra en la població de baixa formació. És un indicador d'un mercat laboral de baixa qualificació.

Contractació per sectors d'activitat a Ulldecona (2013*)



El sector serveis acumula la major part de contractes realitzats durant l'any, seguit de la indústria i de l'agricultura, mentre que la construcció gairebé no crea ocupació. La majoria de contractes indefinits provenen de la indústria.