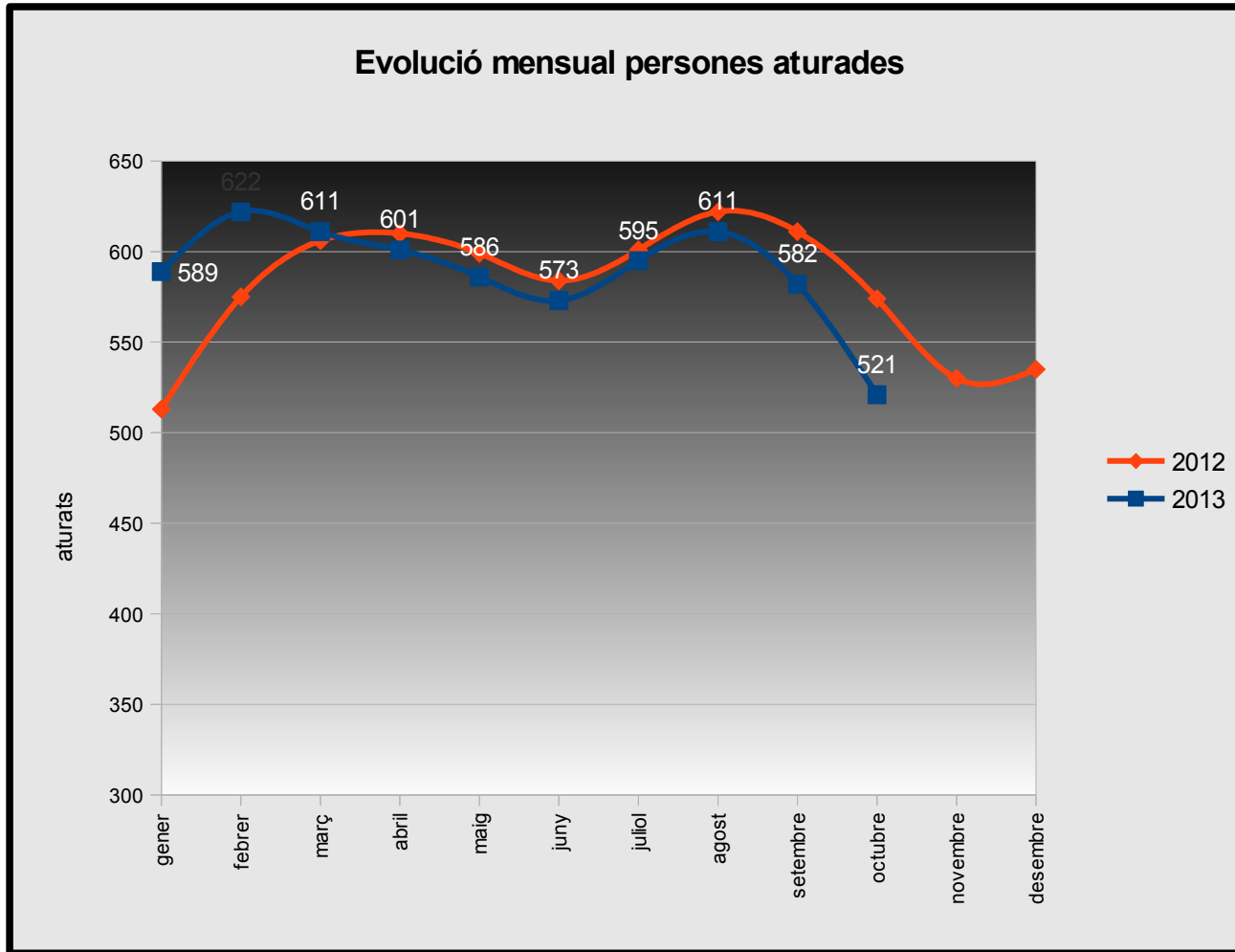




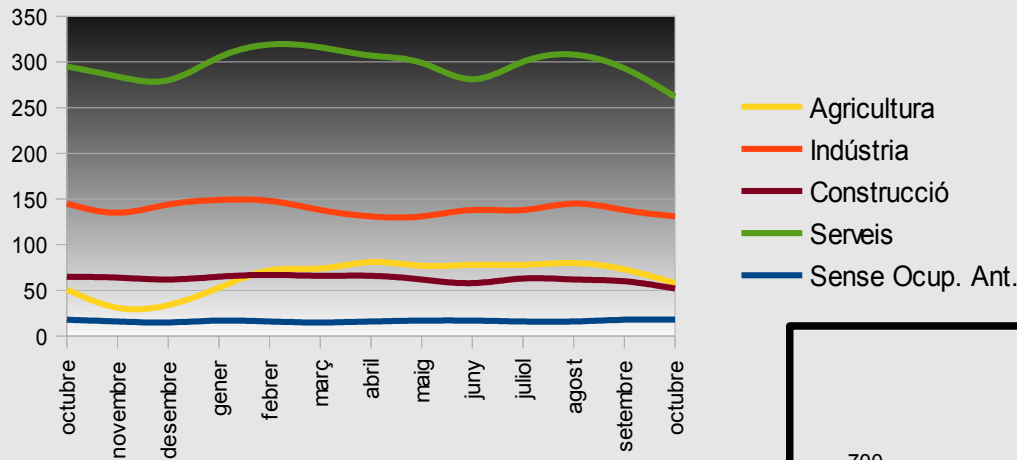
Evolució persones aturades



Segons les dades de l'Observatori d'Empresa i Ocupació, el 31 d'octubre teníem 521 persones aturades a Ulldecona, un descens del 10,5% mensual i del 9,2% anual.

Aturats per sector i per sexe

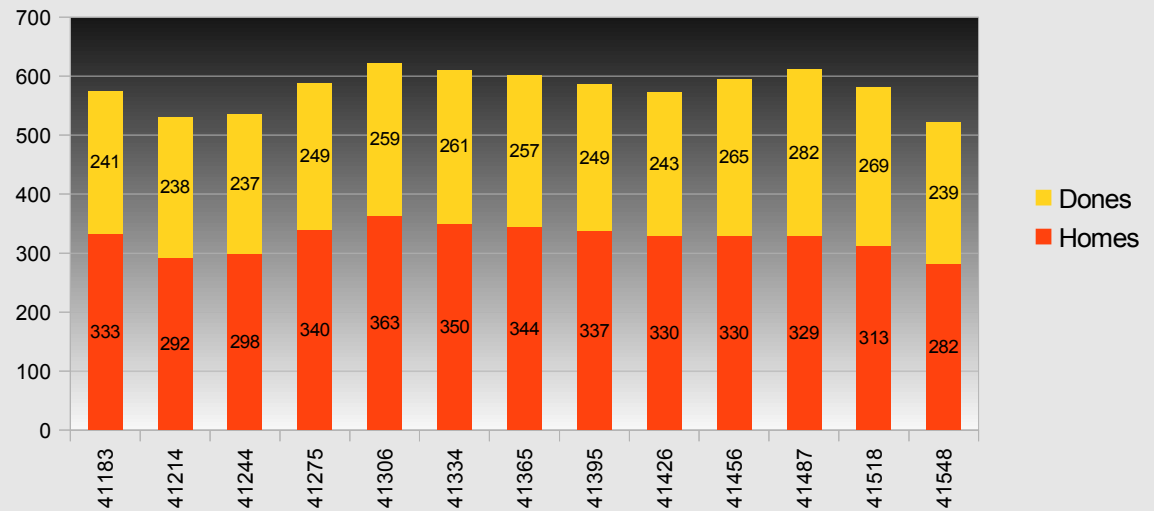
Aturats per sector d'ocupació



Igual que va passar durant el mes anterior, tots els sectors d'activitat han reduït el nombre de persones aturades respecte el mes anterior i només l'agricultura l'augmenta respecte l'any 2012.

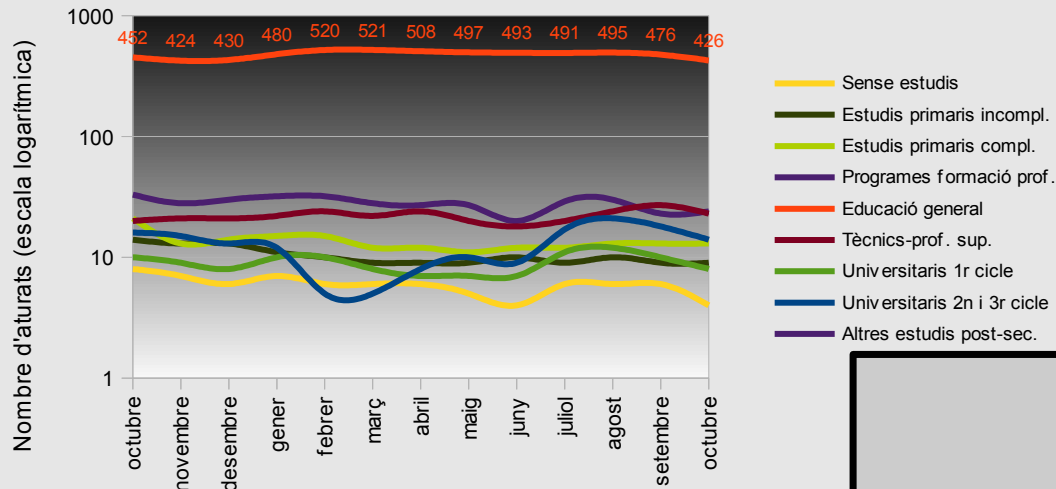
L'atur registrat ha baixat, respecte el mes anterior, tant en homes com en dones. Les dades interanuals també són positives en els dos sexes, encara que en un major descens entre els homes (15,3%)

Aturats per sexe



Distribució per formació i edat

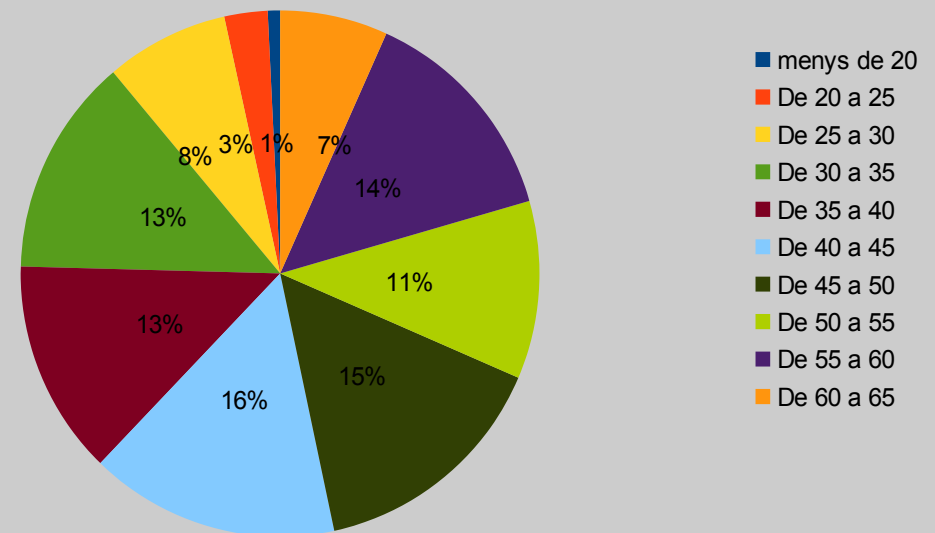
Aturats per nivell formatiu



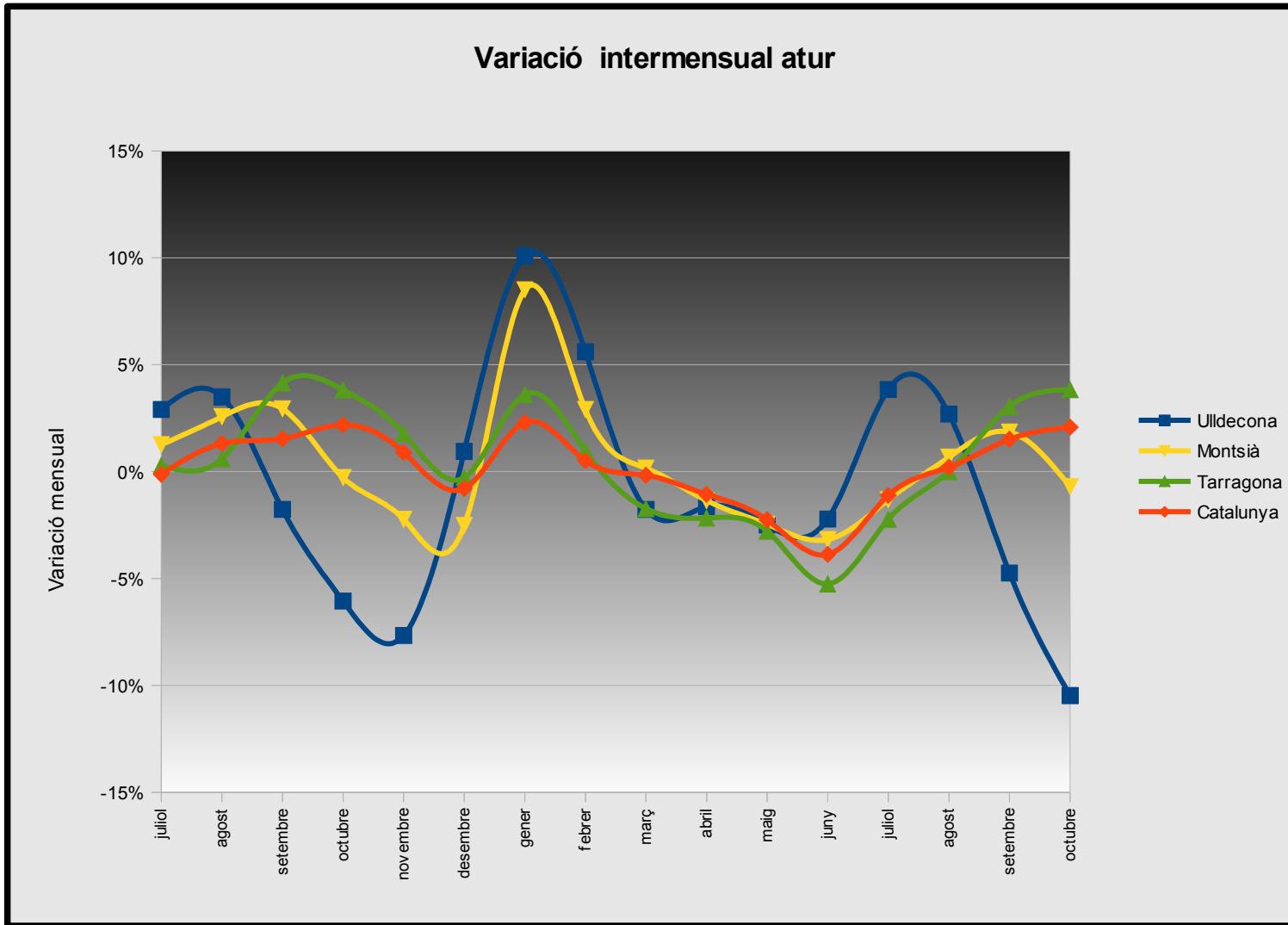
El comportament es similar per a tots els nivells formatius tant en comparació amb el setembre com amb l'octubre de 2012.

A nivell mensual, l'atur registrat disminueix en tots els grups d'edat. Comparant-ho amb les dades de 2012, veiem com augmenta en les franges d'edat a partir de 45 anys i es pitjor a cada grup fins els 60, que torna a baixar.

Nombre d'aturats per edat



Anàlisi comparatiu I

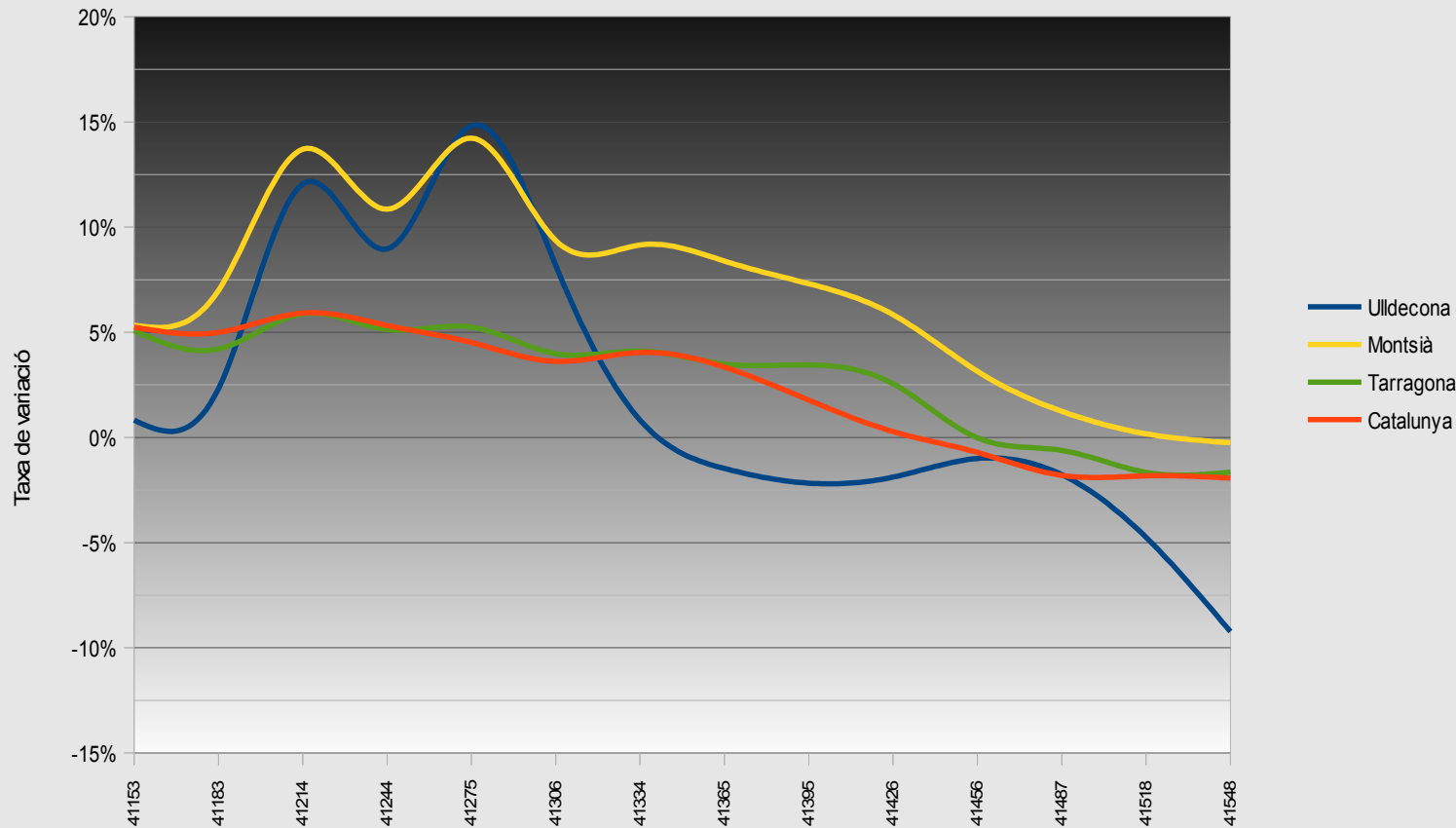


Comparativa de la variació intermensual entre Ulldecona, el Montsià, Tarragona i Catalunya. Els resultats per a Ulldecona són molt positius, tot i que l'octubre tradicionalment es un mes positiu a nivell local per l'inici de la campanya de cítrics.



Anàlisi comparatiu II

Variació interanual de l'atur



Comparativa dels valors d'atur respecte als que teníem fa un any. Seguint amb la tendència dels sis últims mesos, el creixement de l'atur registrat sembla que ha tocat fons i en tots els àmbits tenim millors dades que fa un any. Destaca el descens d'Ulldecona, amb quasi un 10% menys de persones aturades que fa un any (574 el 2012 per 521 actuals).



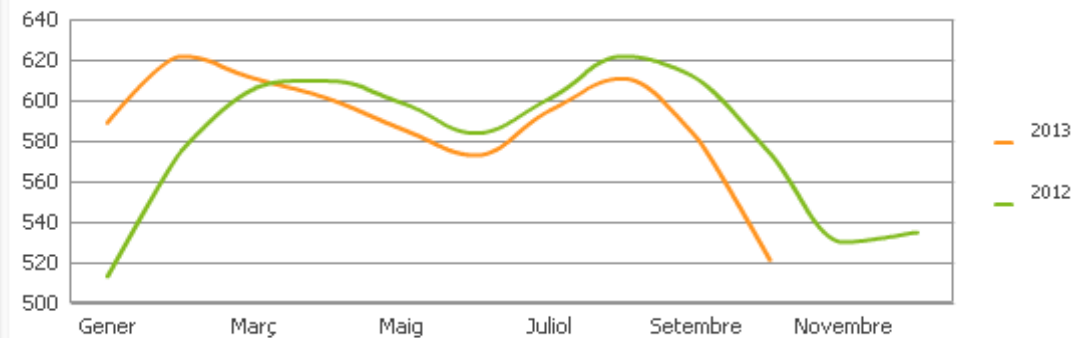
Resum atur I

Demanda d'ocupació i atur registrat als municipis de Catalunya - octubre de 2013

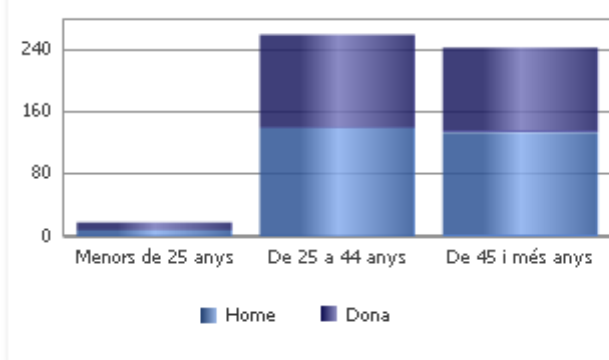
Atur registrat Montsià Ulldecona

	Dada del mes	variació respecte mes anterior		variació respecte mateix mes any anterior	
		abs.	rel. (%)	abs.	rel. (%)
Catalunya	633.832	12.921	2,1% ●	-12.474	-1,9% ●
Montsià	6.340	-45	-0,7% ●	-16	-0,3% ●
Ulldecona	521	-61	-10,5% ●	-53	-9,2% ●

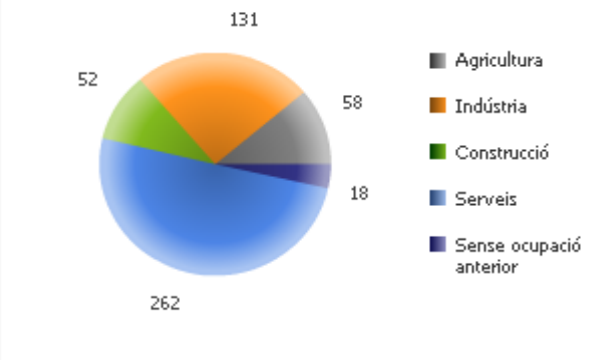
Evolució



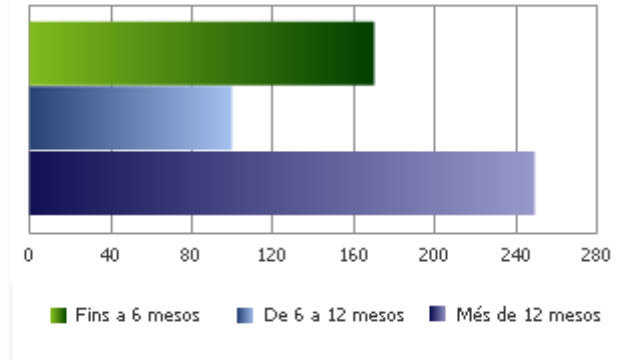
Distribució per sexe i edat



Distribució per sector



Distribució per durada





Resum atur II

Demanda d'ocupació i atur registrat als municipis de Catalunya - octubre de 2013

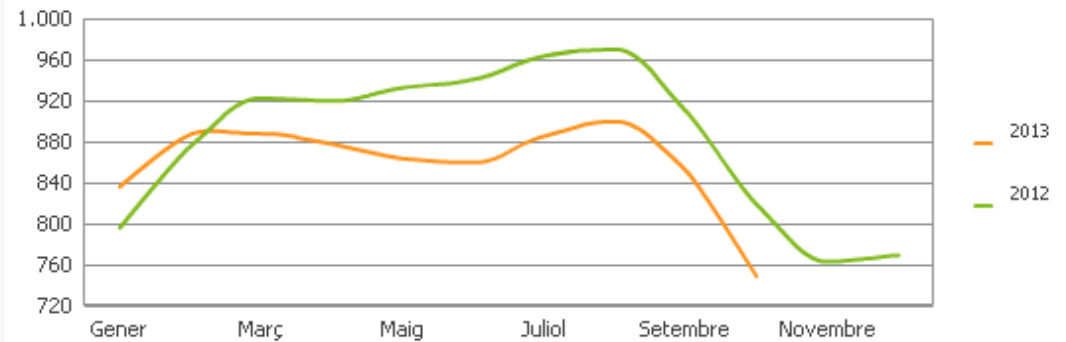
Demandants d'ocupació

Montsià

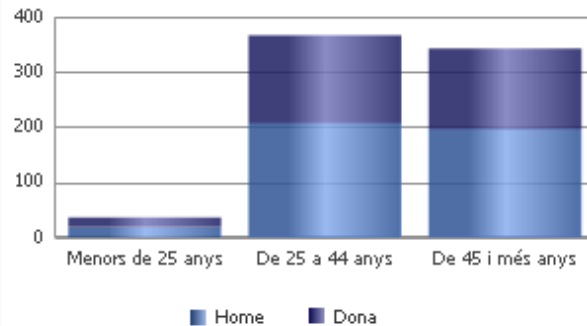
Ulldecona

	Dada del mes	variació respecte mes anterior		variació respecte mateix mes any anterior	
		abs.	rel. (%)	abs.	rel. (%)
Catalunya	812.110	12.531	1,6%	-28.845	-3,4%
Montsià	8.670	-287	-3,2%	-142	-1,6%
Ulldecona	748	-104	-12,2%	-71	-8,7%

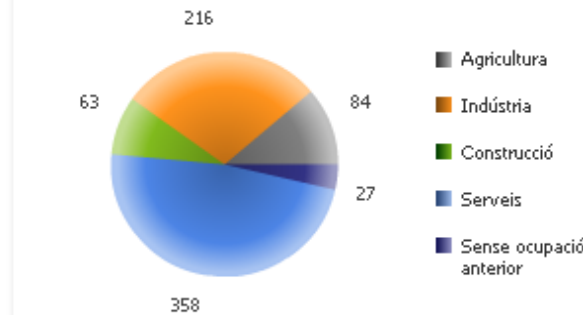
Evolució



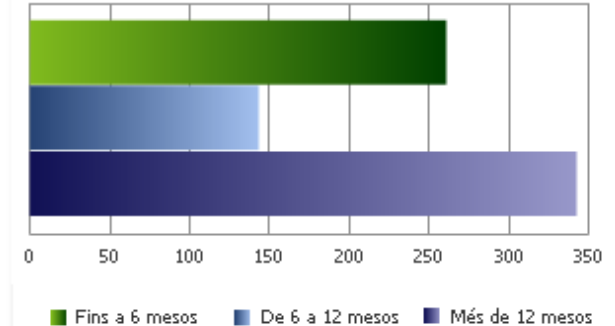
Distribució per sexe i edat



Distribució per sector

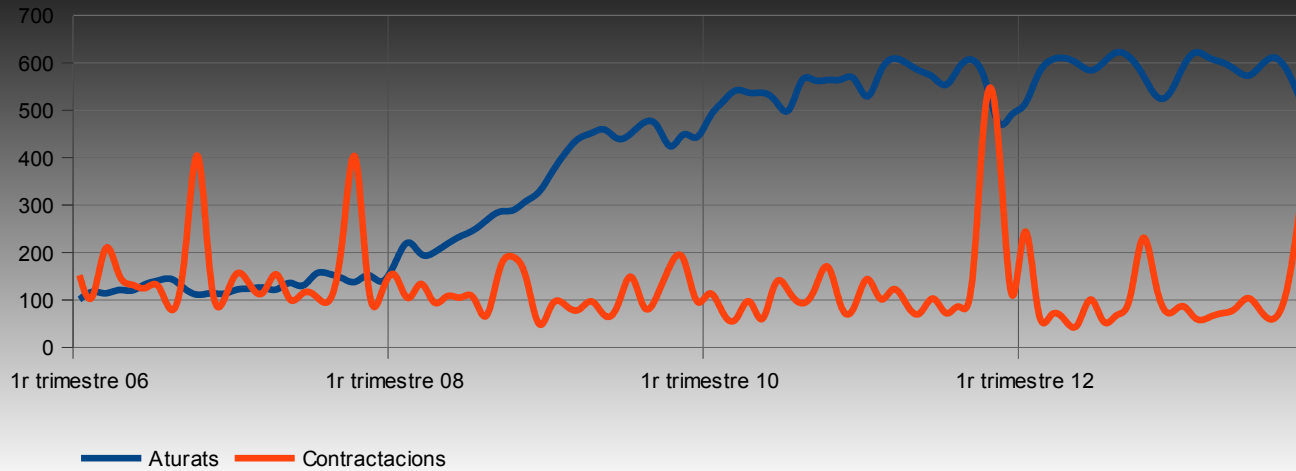


Distribució per durada



Dades contractació

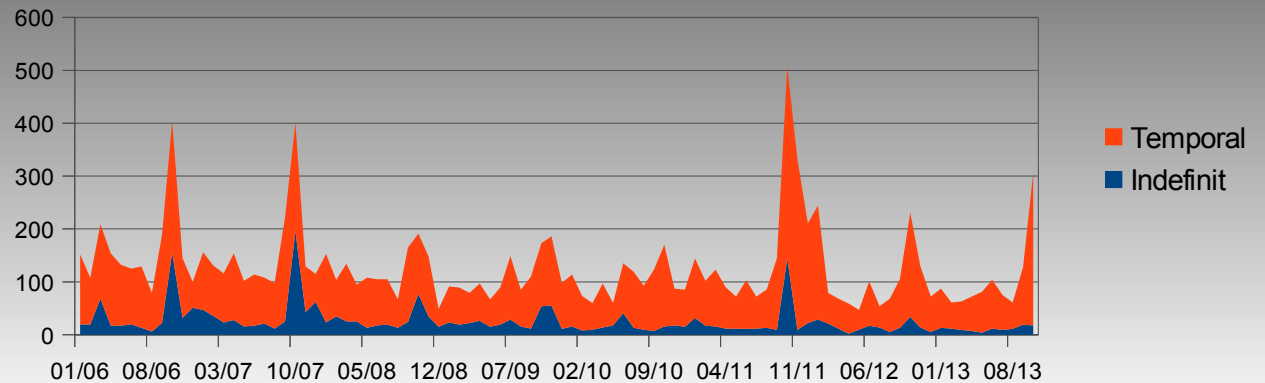
Evolució persones aturades i noves contractacions a Ulldecona (2006-2013)



Comparació de l'evolució de l'atur registrat i el nombre de contractes realitzat cada mes des de 2006 i on es pot veure l'estacionalitat de la contractació. Després d'un 2012 més dolent, sembla que les dades de 2013 són més positives.

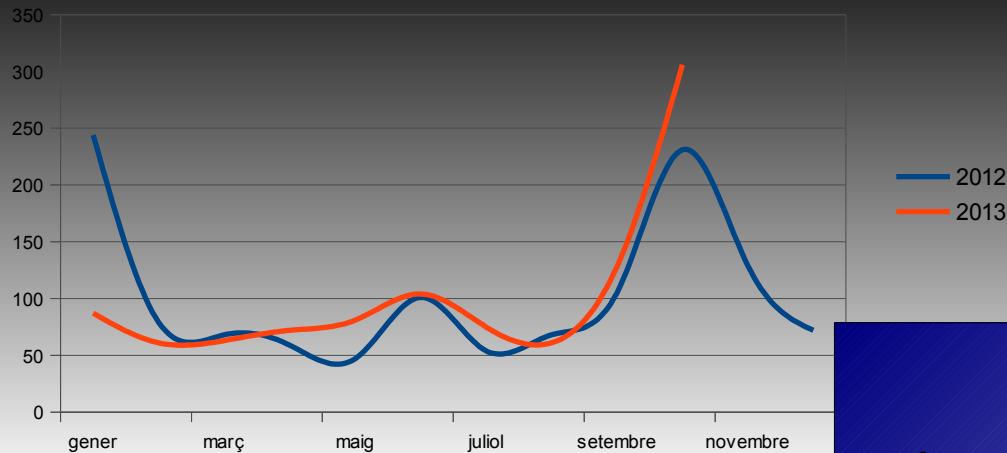
En aquest gràfic veiem la composició de les contractacions, entre indefinides i temporals. Les dades de contractació indefinida segueixen sent baixes però creix molt la contractació temporal.

Evolució contractacions 2006 - 2013



Evolució i variacions contractació

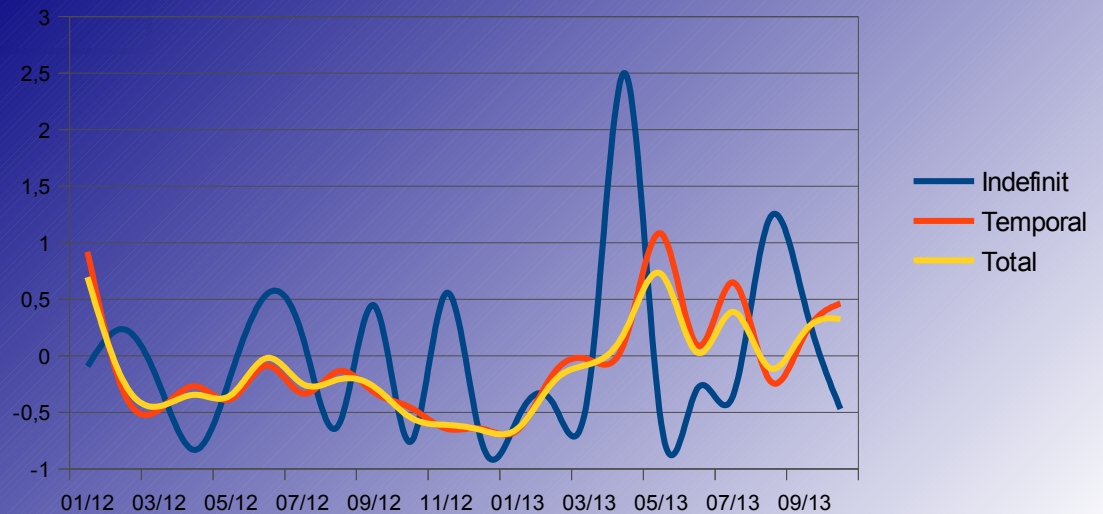
Evolució contractacions totals 2012 - 2013



Comparativa del total de contractacions, mes a mes, entre el 2012 i el 2013. Les dades d'octubre segueixen sent millors que les de 2012 i per un marge més ampli que durant el mes passat.

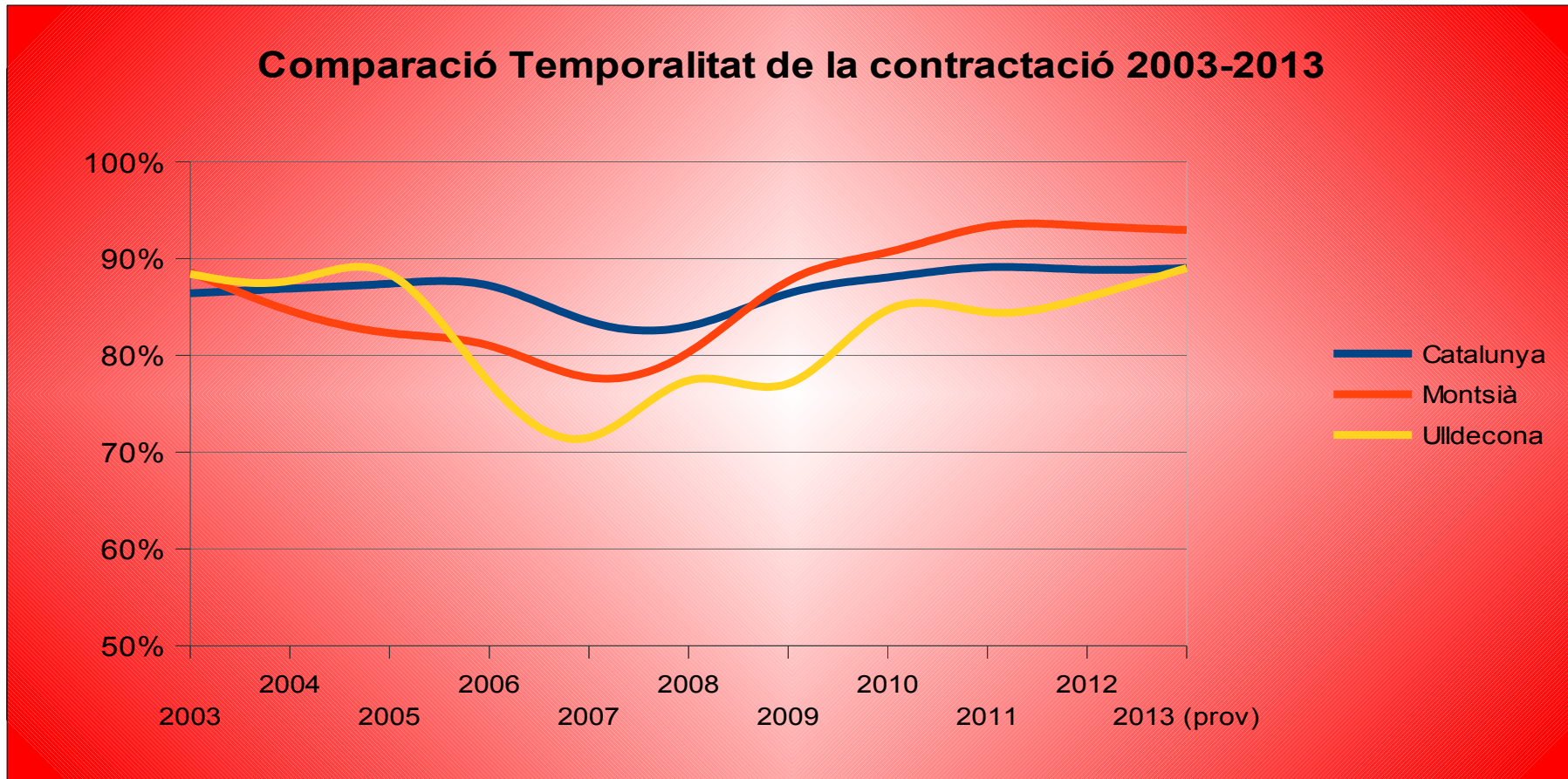
Aquest gràfic mostra la comparativa interanual desglossada de les contractacions, en general han augmentat respecte l'any passat, però que en els contractes indefinits s'ha reduït.

Variació interanual contractacions 2012 / 2013





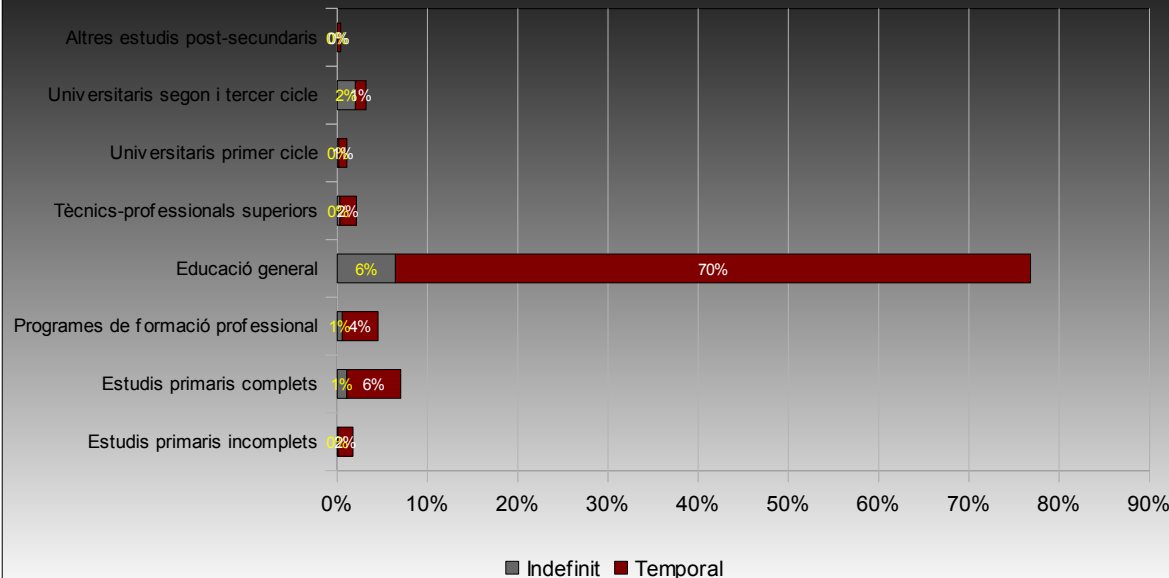
Comparació temporalitat



Les dades de temporalitat continuen convergint i sent molt elevades en tots els àmbits territorials. Al moment d'iniciar-se la recessió econòmica es van produir canvis, però després ha anat estabilitzant-se en tots els àmbits territorials comparats.

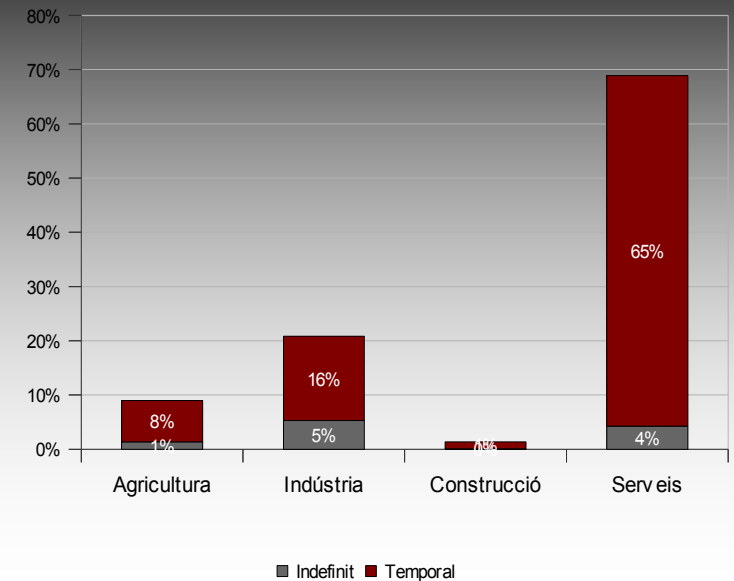
Contractació per sectors i formació

Contractació segons nivell d'estudis a Ulldecona (2013*)



La contractació, com també passa en l'atur, es concentra en la població de baixa o mitjana formació, es produeixen pocs canvis entre períodes.

Contractació per sectors d'activitat a Ulldecona (2013*)



El sector serveis acumula la major part de contractes realitzats durant l'any, seguit de la indústria i de l'agricultura, mentre que la construcció gairebé no crea ocupació. Amb tot, la majoria de contractes indefinits provenen de la indústria.