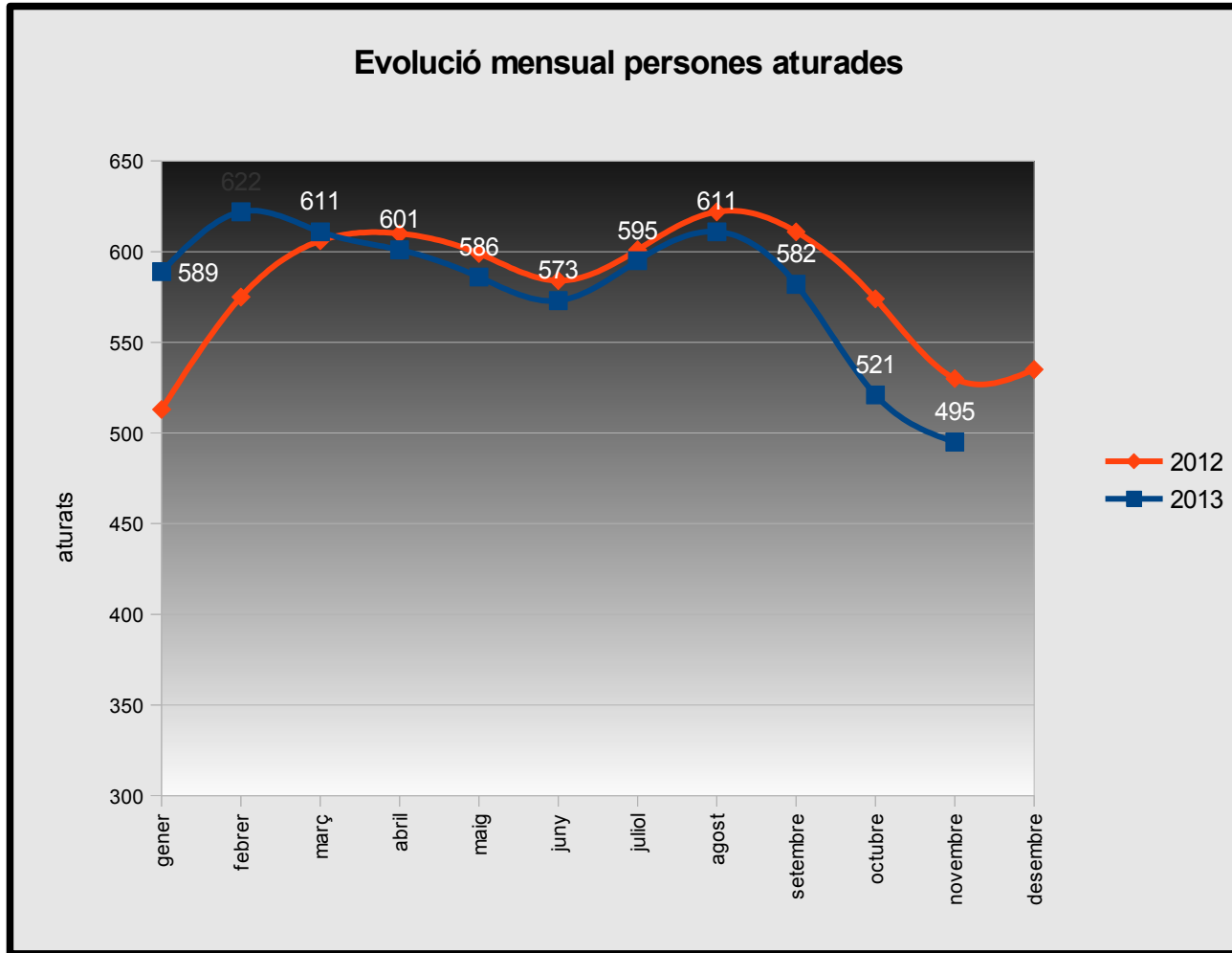


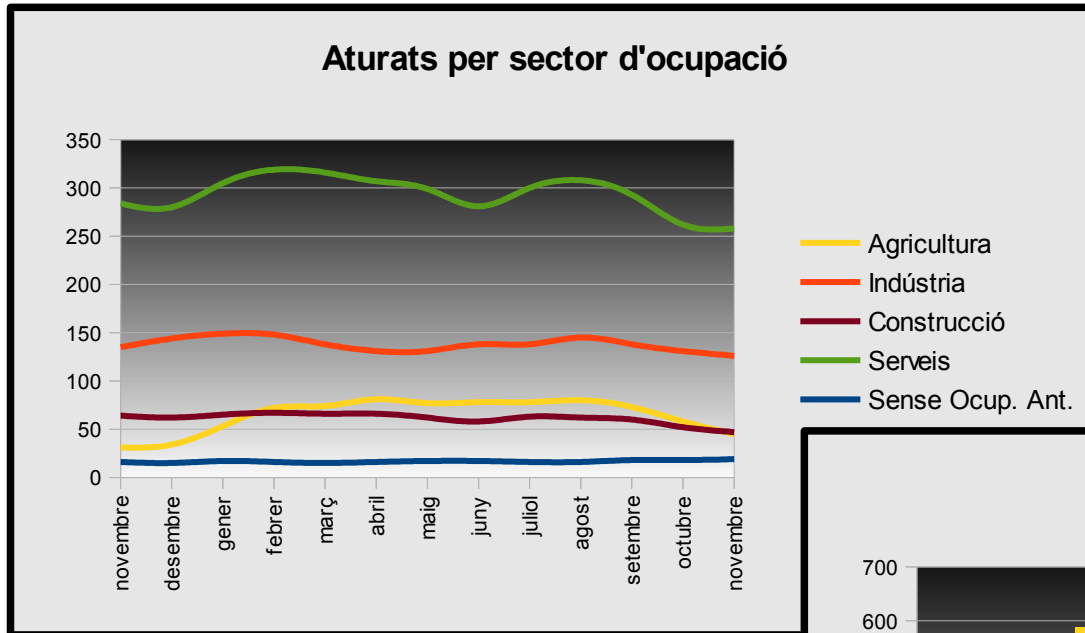


Evolució persones aturades



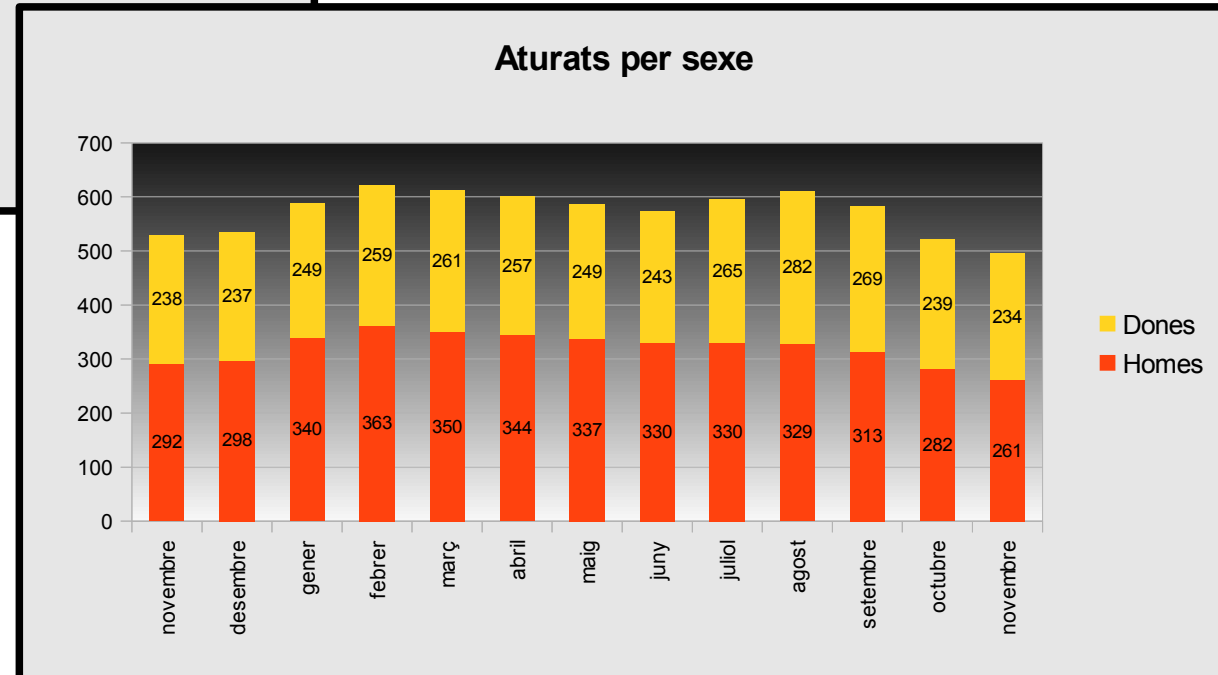
Les dades de l'Observatori d'Empresa i Ocupació mostren un atur registrat de 495 persones a Ulldecona, 26 menys que el mes passat i 35 menys que fa un any.

Aturats per sector i per sexe

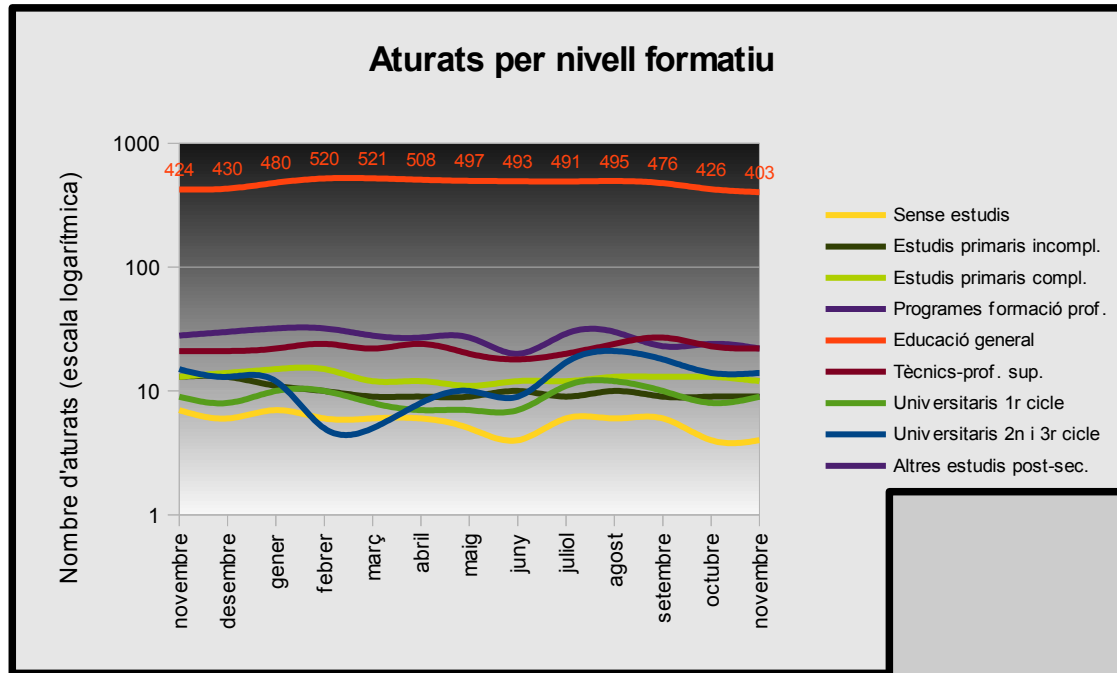


Per tercer mes consecutiu, tots els sectors disminueixen el nombre de persones aturades, especialment l'agricultura, que ho fa un 22%.

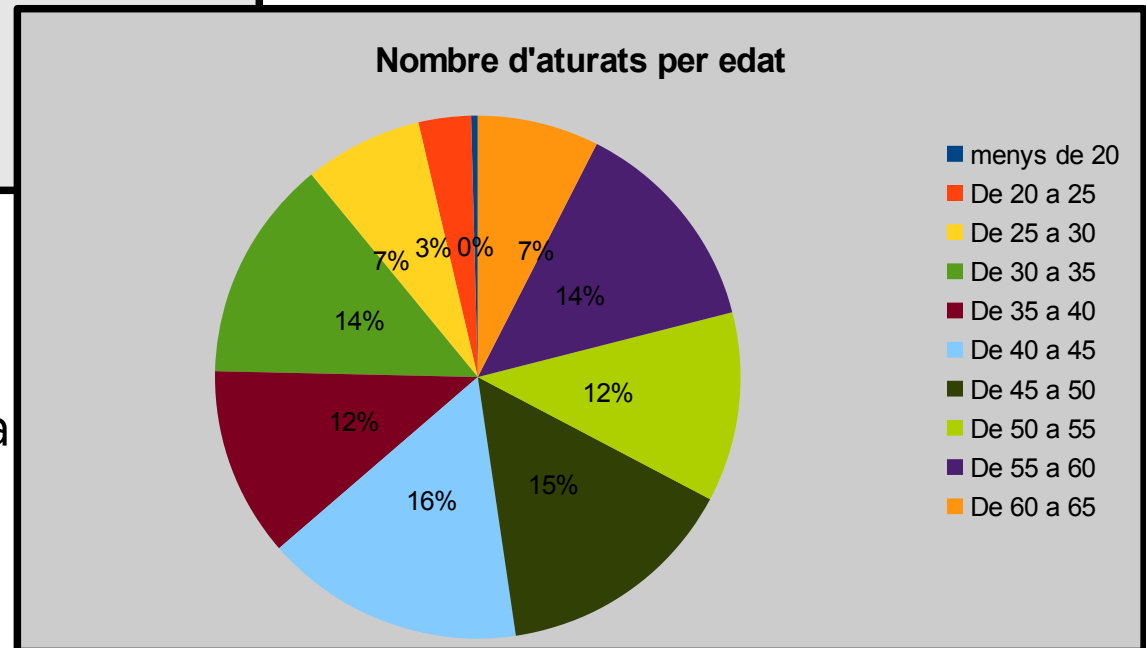
Amb un comportament molt similar al de l'octubre, l'atur baixa tant en homes com en dones i tant comparant-ho amb el mes anterior com en l'any anterior. El descens és major entre els homes, que ara representen el 52,7% de l'atur registrat, el valor més baix en 2 anys



Distribució per formació i edat

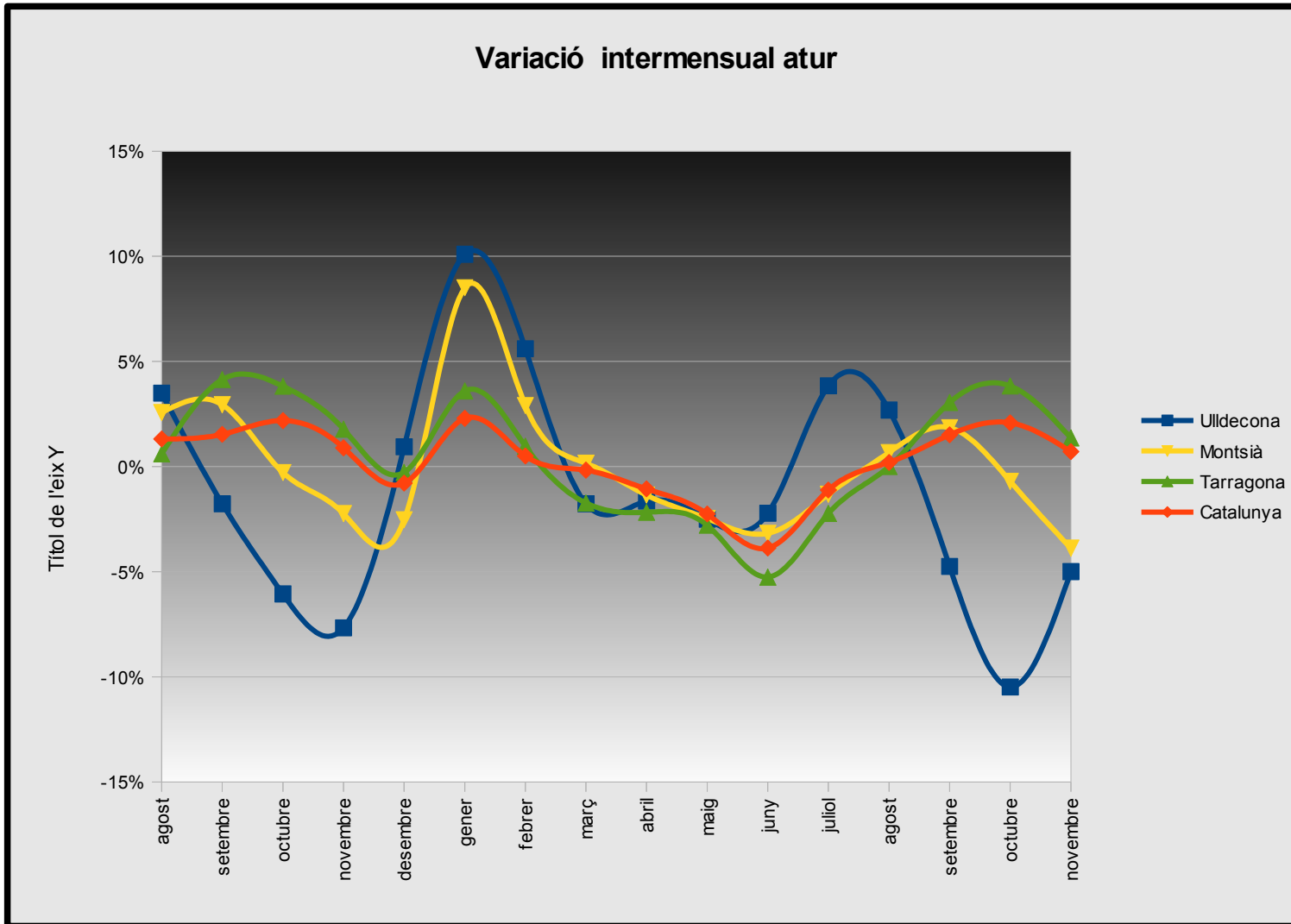


El comportament es similar per a tots els nivells formatius tot i que les persones aturades s'han reduït més en els nivells de formació més baixos que en els més alts.



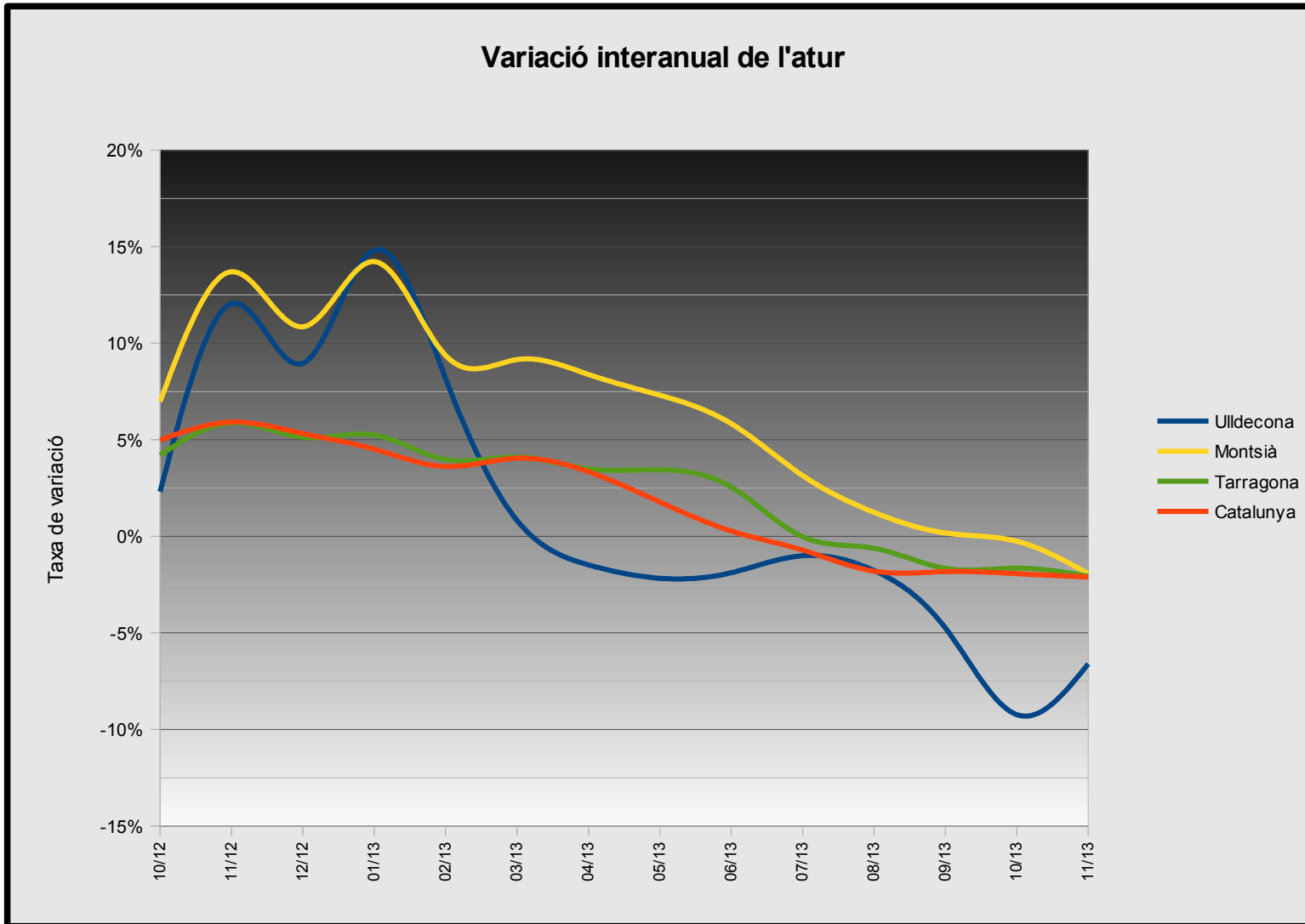
El comportament per edats, com en mesos anteriors, és més positiu per a les franges més joves de població, ja que a partir dels 40 anys hi ha increments, sobretot en les taxes de variació anual.

Anàlisi comparatiu I



En variació intermensual, els millors valors són per a Ulldecona, amb un 5% menys d'atur registrat que fa un mes. El Montsià està prop del 4% de descens, mentre que a Tarragona i a Catalunya ha augmentat respecte el mes d'octubre.

Anàlisi comparatiu II



Comparativa dels valors d'atur respecte als que teníem fa un any. Seguint amb la tendència dels sis últims mesos, en tots els àmbits tenim millors dades que fa un any. Destaca el descens d'Ulldecona, amb un 6,6% menys de persones aturades que fa un any (530 el 2012 per 495 actuals). Tant el Montsià, com Tarragona com Catalunya estan un 2% per sota que fa un any.

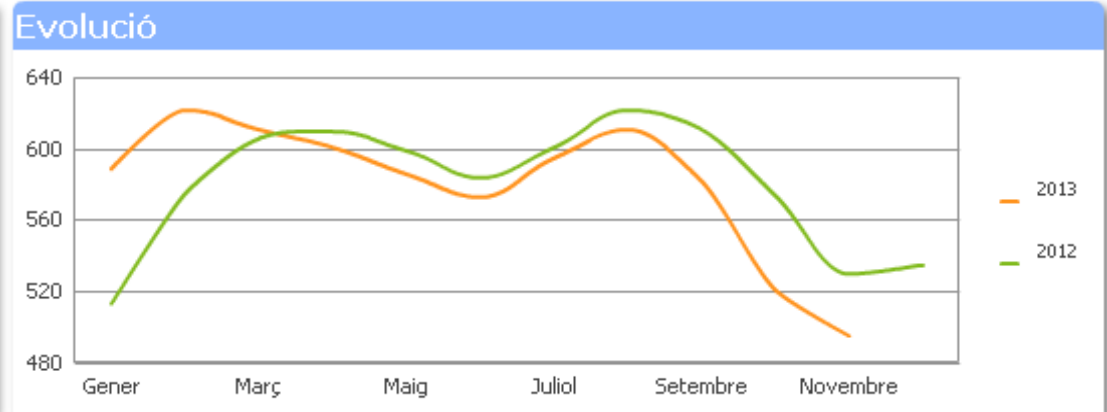


Resum atur I

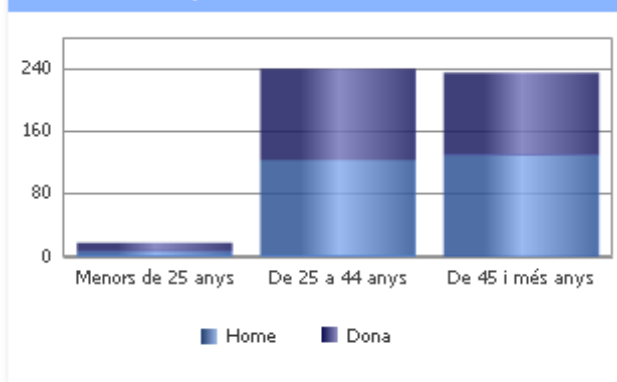
Demanda d'ocupació i atur registrat als municipis de Catalunya - novembre de 2013

Atur registrat Montsià Ulldecona

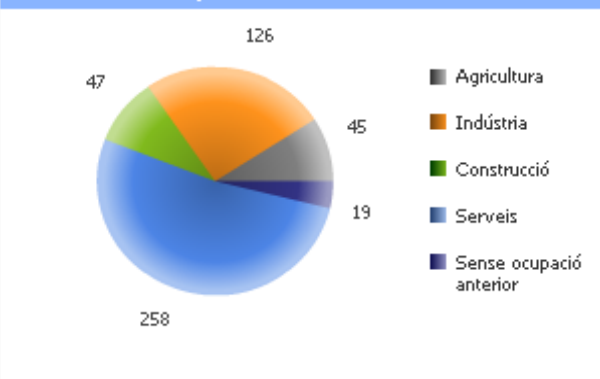
	Dada del mes	variació respecte mes anterior		variació respecte mateix mes any anterior	
		abs.	rel. (%)	abs.	rel. (%)
Catalunya	638.344	4.512	0,7% ●	-13.747	-2,1% ●
Montsià	6.094	-246	-3,9% ●	-120	-1,9% ●
Ulldecona	495	-26	-5,0% ●	-35	-6,6% ●



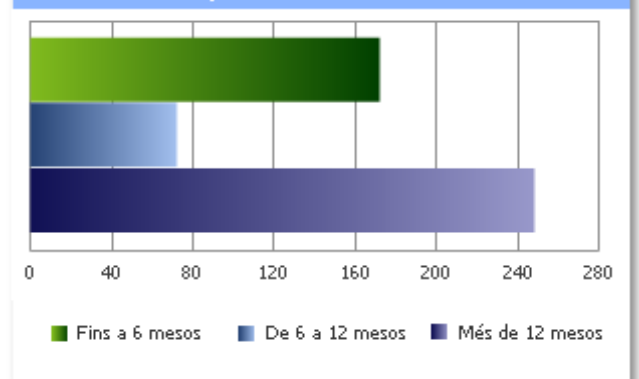
Distribució per sexe i edat



Distribució per sector



Distribució per durada





Resum atur II

Demanda d'ocupació i atur registrat als municipis de Catalunya - novembre de 2013

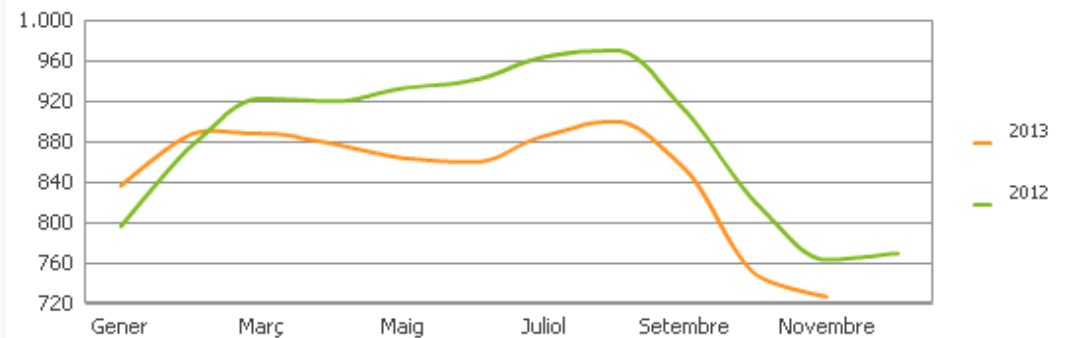
Demandants d'ocupació

Montsià

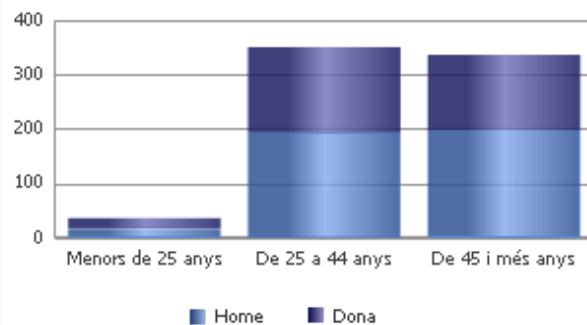
Ulldecona

	Dada del mes	variació respecte mes anterior		variació respecte mateix mes any anterior	
		abs.	rel. (%)	abs.	rel. (%)
Catalunya	824.930	12.820	1,6% ●	-32.205	-3,8% ●
Montsià	8.281	-389	-4,5% ●	-271	-3,2% ●
Ulldecona	726	-22	-2,9% ●	-37	-4,8% ●

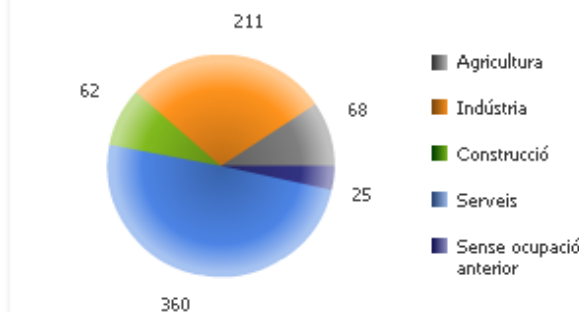
Evolució



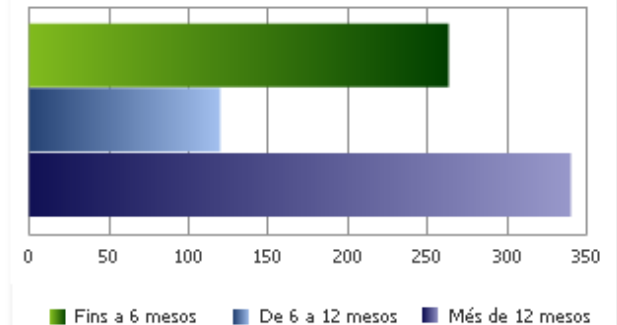
Distribució per sexe i edat



Distribució per sector

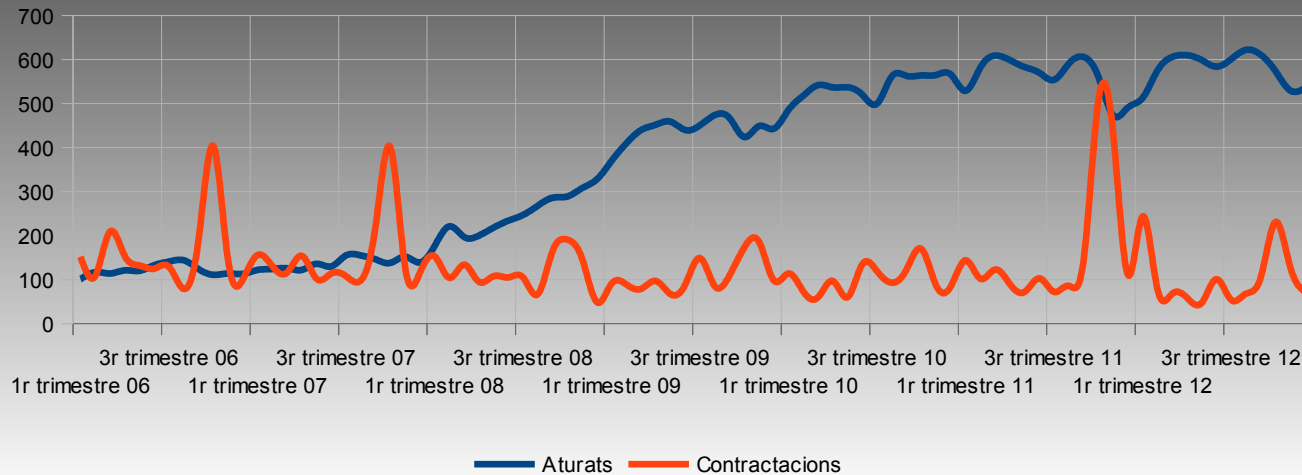


Distribució per durada



Dades contractació

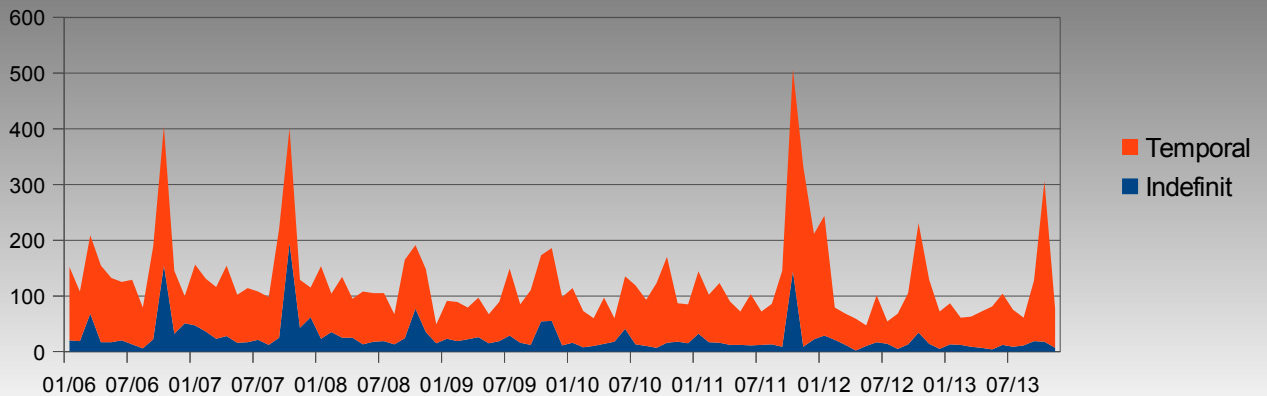
Evolució persones aturades i noves contractacions a Ulldecona (2006-2012)



Comparació de l'evolució de l'atur registrat i el nombre de contractes realitzat cada mes des de 2006 i on es pot veure l'estacionalitat de la contractació. Durant el 2013 les dades d'atur estan sent millors que les de contractació

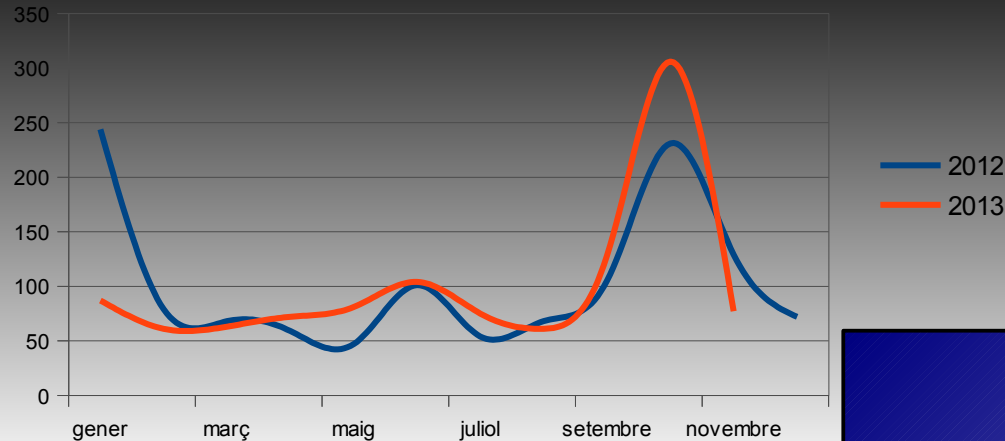
En aquest gràfic veiem la composició de les contractacions, entre indefinides i temporals. Les darreres dades han estat dolentes, sobretot en contractes indefinits, però fins el mes de novembre, el 2013 està per sota del 2012.

Evolució contractacions 2006 - 2013



Evolució i variacions contractació

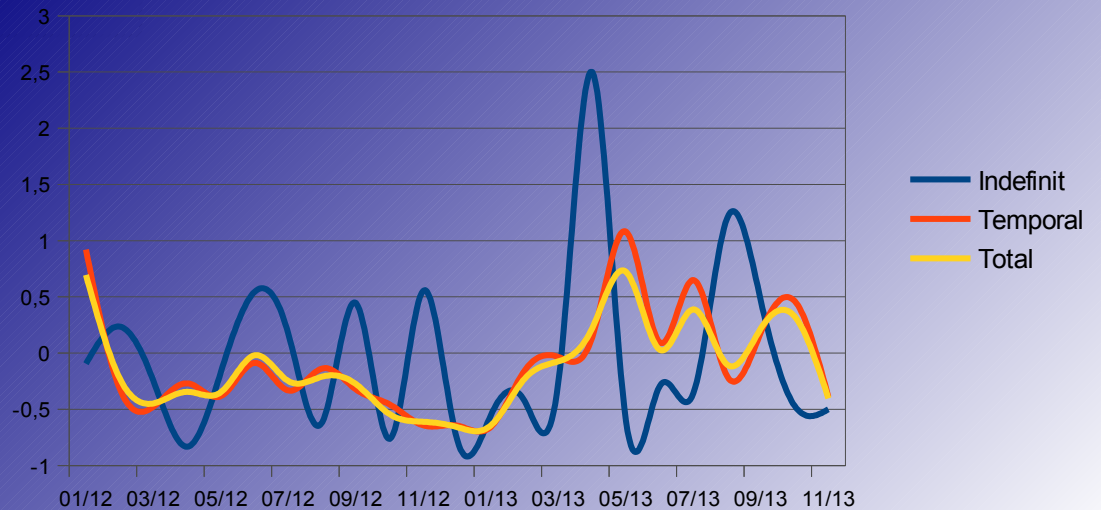
Evolució contractacions totals 2012 - 2013



Comparativa del total de contractacions, mes a mes, entre el 2012 i el 2013. Després d'un bon octubre, el novembre s'ha compensat i ha estat pitjor que el de 2012.

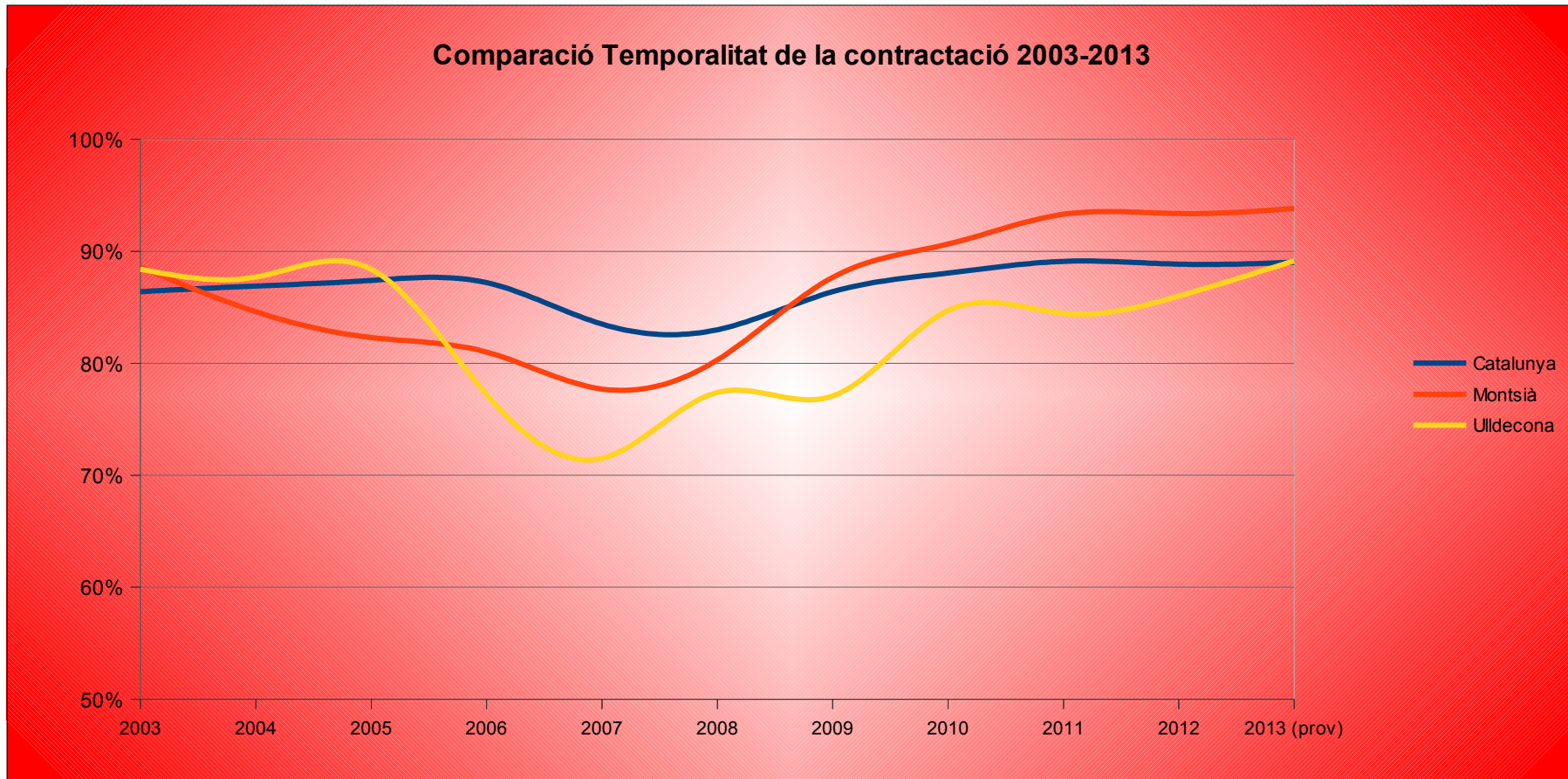
Aquest gràfic mostra la comparativa interanual desglossada de les contractacions, que estan per sota de les de fa un any, tant en temporal com en indefinides.

Variació interanual contractacions 2012 / 2013





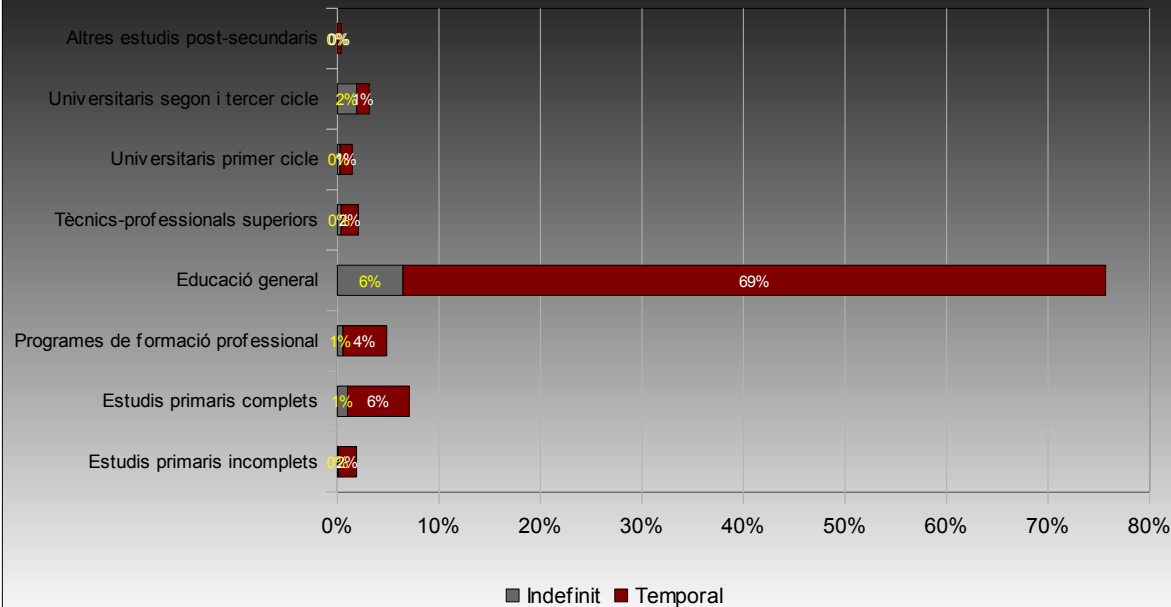
Comparació temporalitat



Les dades de temporalitat continuen convergint i sent molt elevades en tots els àmbits territorials. Seguint la tendència dels darrers anys, la temporalitat local ja supera a la general de Catalunya, que es manté més o menys estable des de 2011.

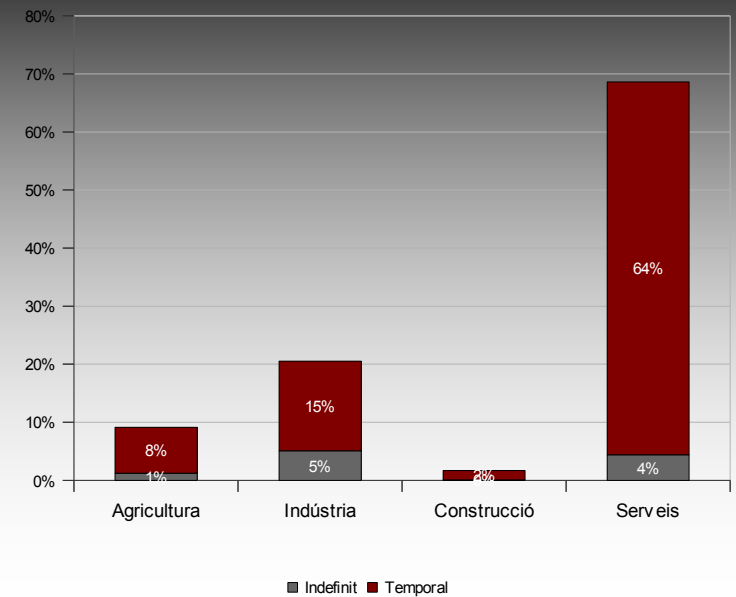
Contractació per sectors i formació

Contractació segons nivell d'estudis a Ulldecona (2013*)



La contractació, com també passa en l'atur, es concentra en la població de baixa o mitjana formació, es produeixen pocs canvis entre períodes.

Contractació per sectors d'activitat a Ulldecona (2013*)



El sector serveis acumula la major part de contractes realitzats durant l'any (69%), seguit de la indústria i de l'agricultura, mentre que la construcció gairebé no crea ocupació (1,7%). Amb tot, la majoria de contractes indefinits provenen de la indústria (47%).