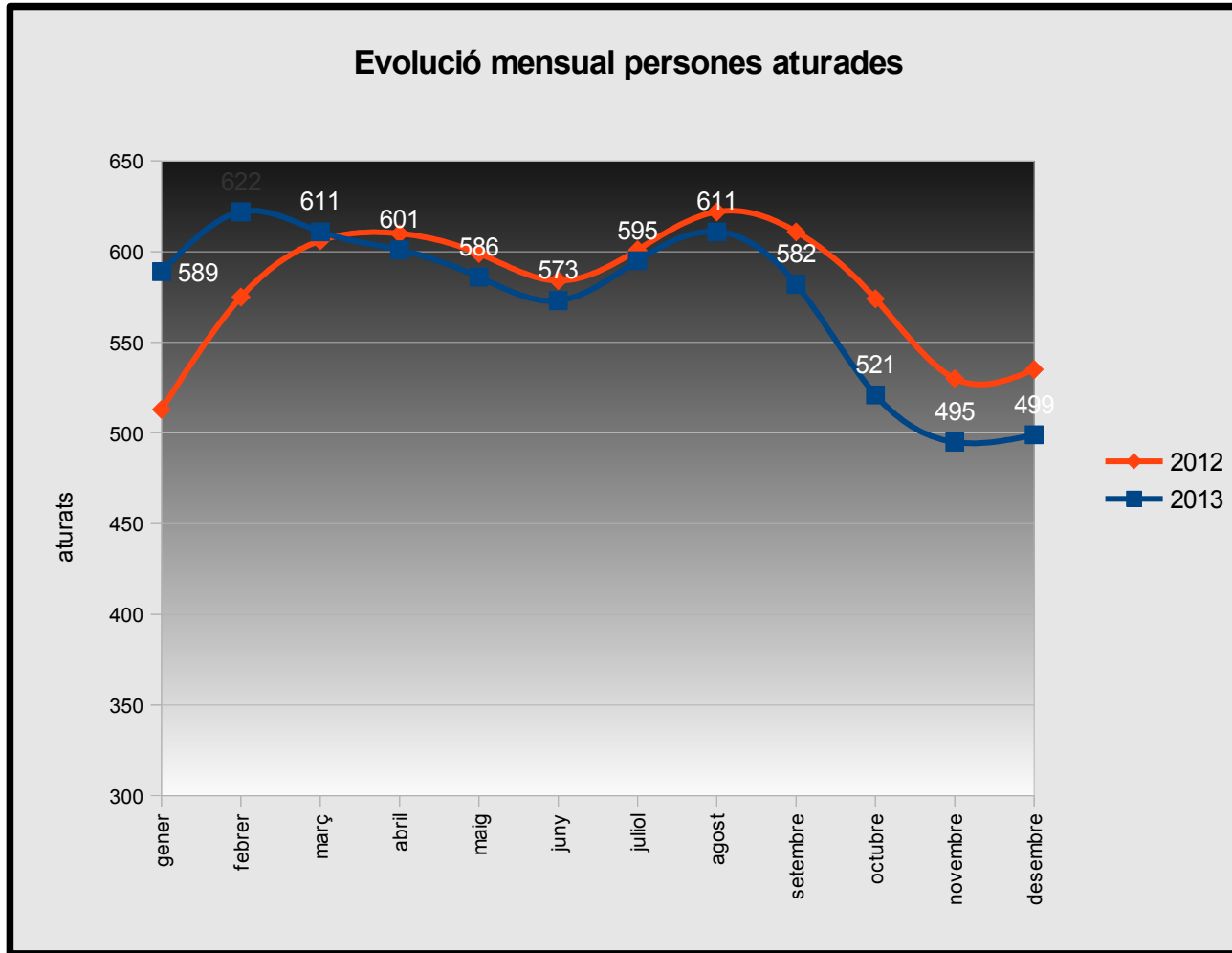


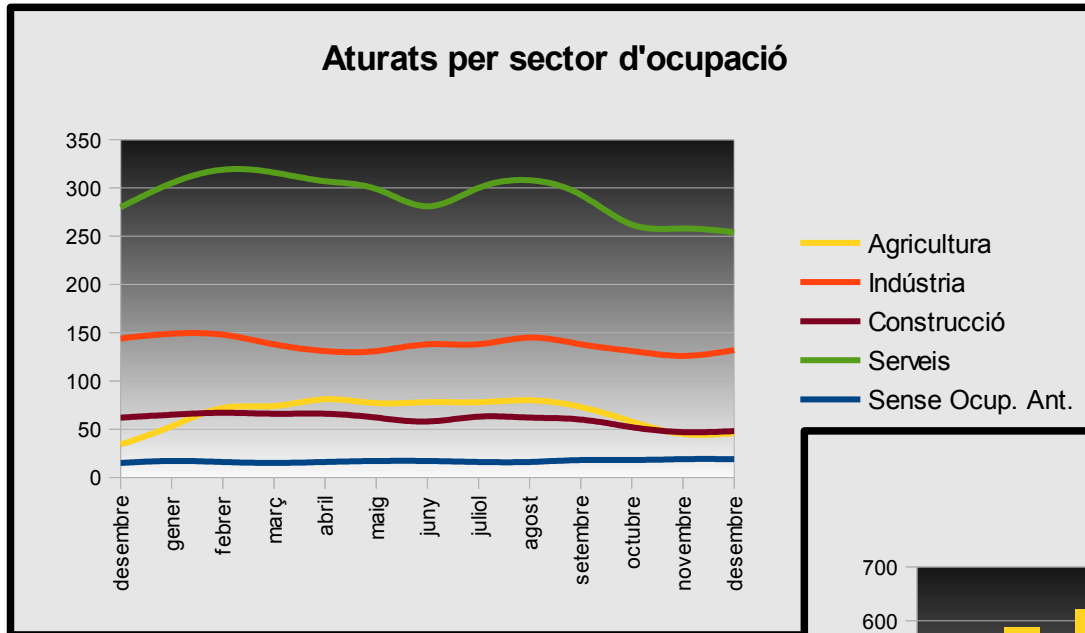


Evolució persones aturades



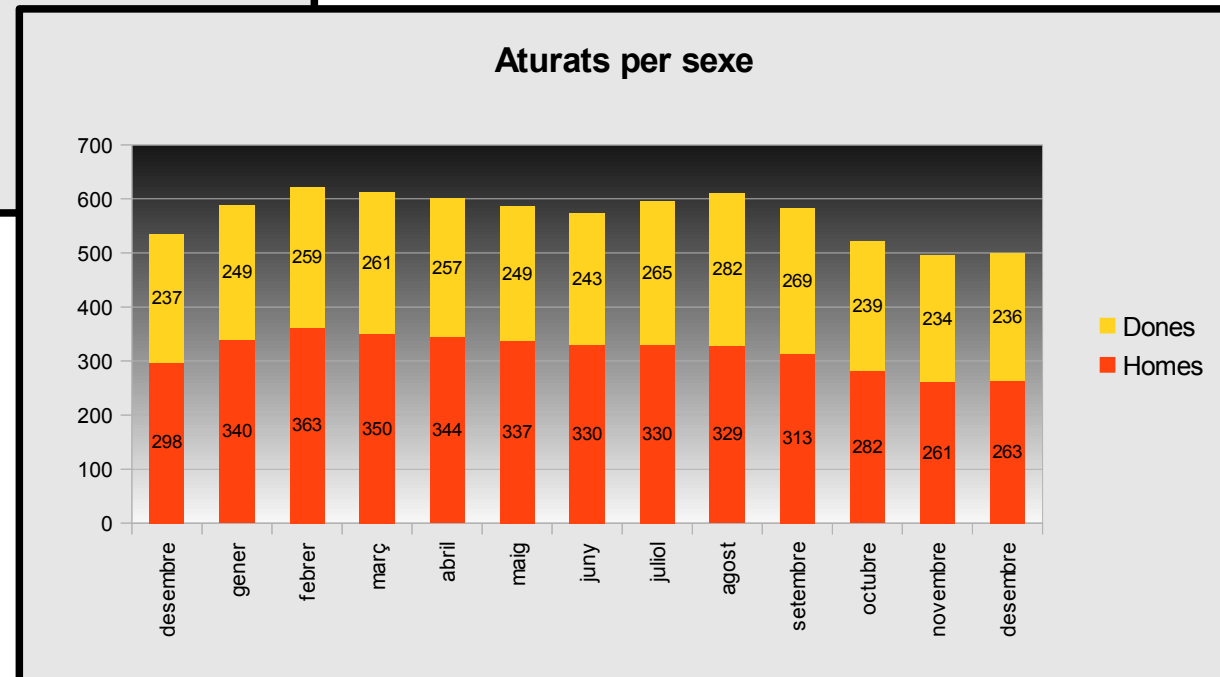
Les dades de l'Observatori d'Empresa i Ocupació mostren un atur registrat de 499 persones a Ulldecona, un augment de 4 persones respecte el novembre i 36 menys que fa un any.

Aturats per sector i per sexe



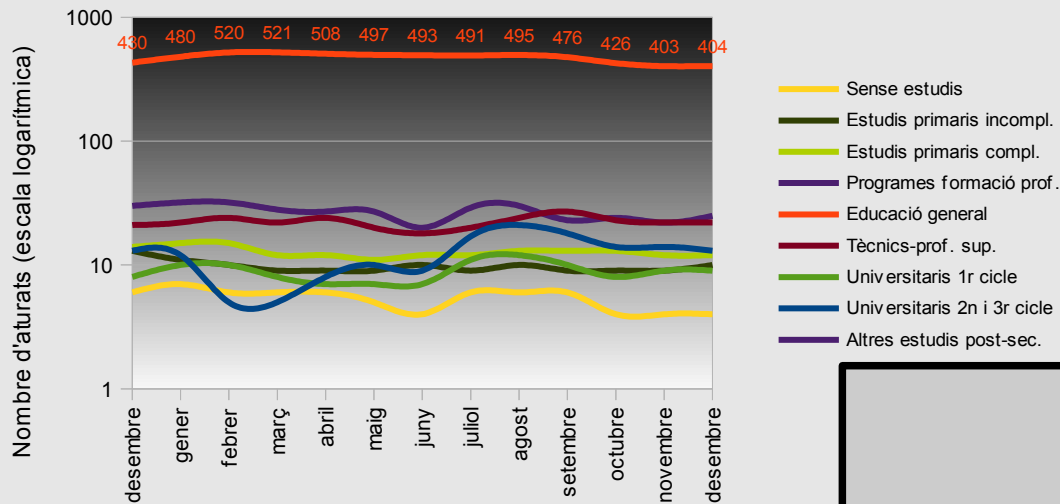
A diferència dels 3 mesos anteriors, l'atur creix en tots els sectors excepte els serveis. Respecte a fa un any, augmenta en agricultura i disminueix en indústria, construcció i serveis.

L'atur registrat augmenta tant en homes com en dones respecte el novembre, mantenint la proporció estable amb un 52,7% d'homes. Respecte a fa un any, es manté estable el femení mentre el masculí disminueix en 36 aturats.



Distribució per formació i edat

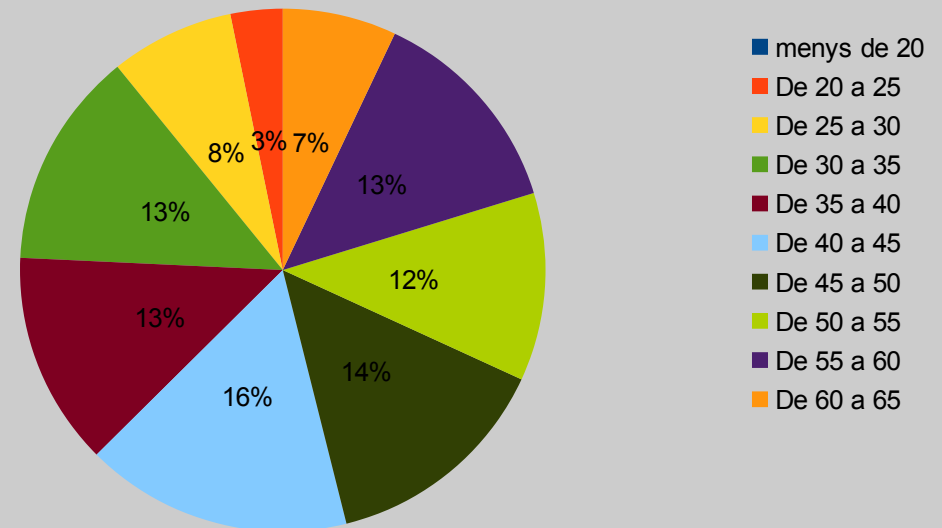
Aturats per nivell formatiu



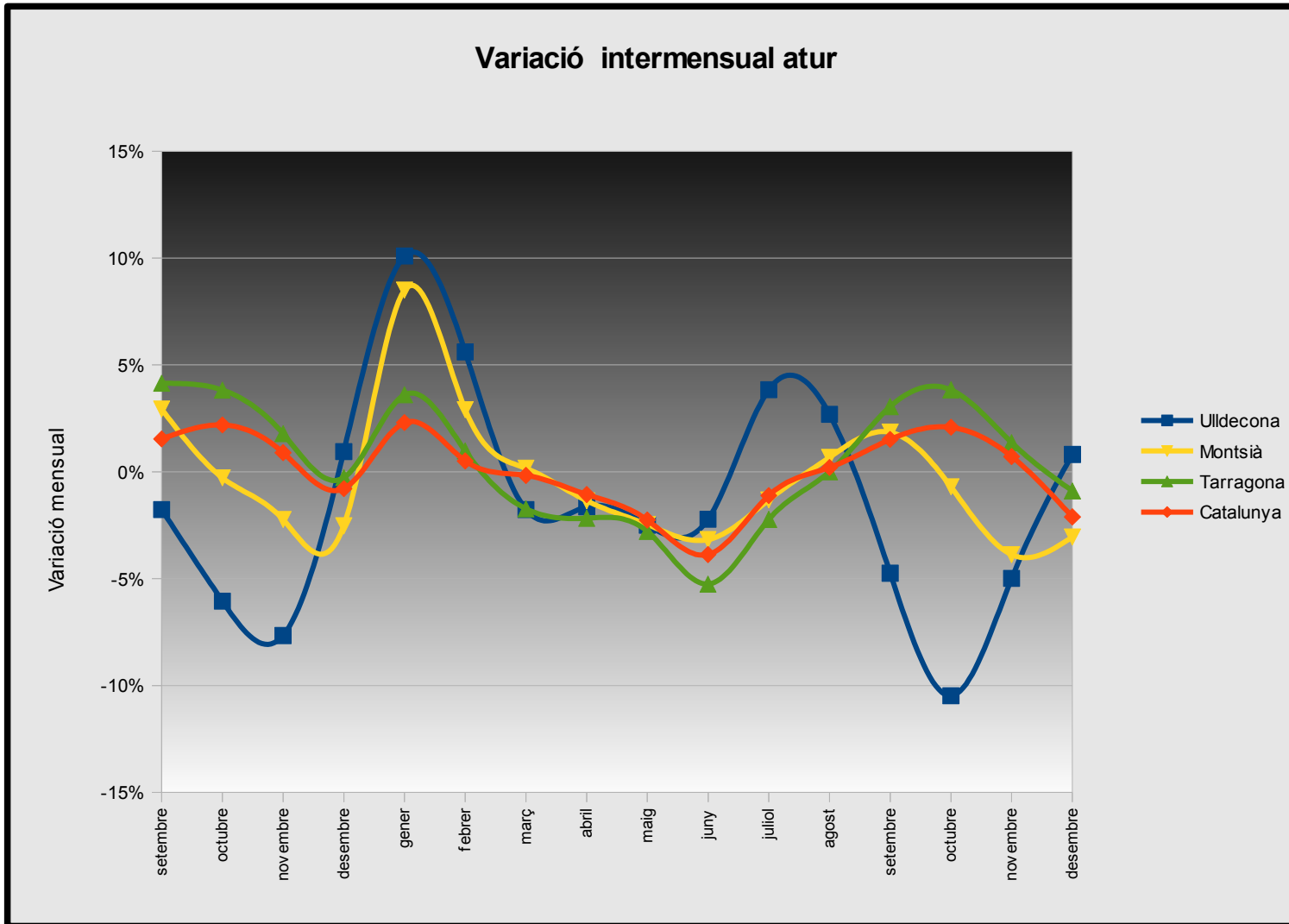
L'atur es manté molt estable en comparació amb el mes anterior. Respecte el desembre de 2012, baixa més en els nivells baixos de formació i es manté en els estudis superiors.

Respecte al novembre, l'atur augmenta entre els 35 i 45 anys i disminueix lleugerament per a majors de 55. Respecte el 2012, les baixades més importants són als menors de 35 i la resta és més irregular

Nombre d'aturats per edat

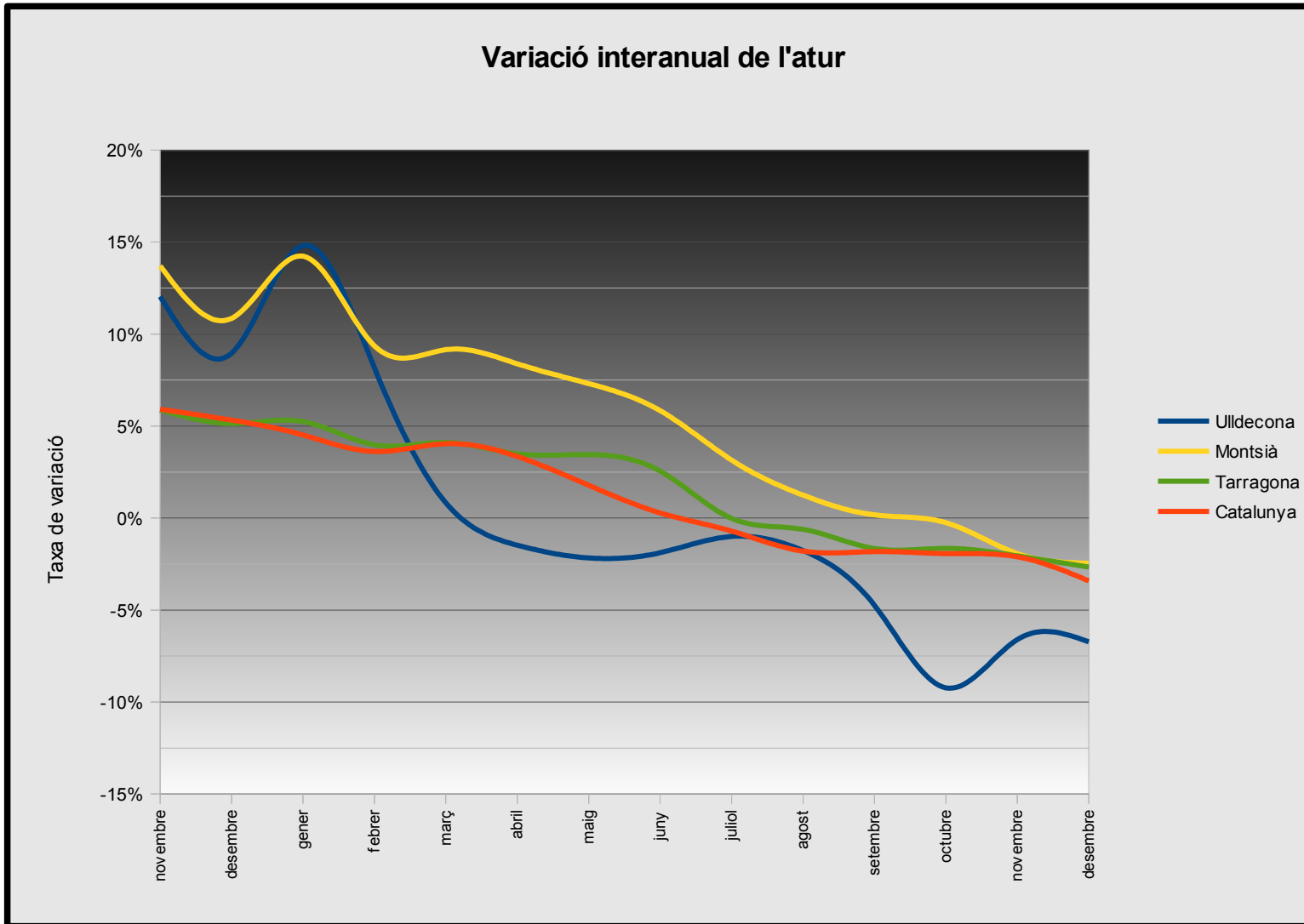


Anàlisi comparatiu I



La comparativa de l'atur registrat respecte al mes anterior, com és habitual durant el desembre, mostra un petit creixement a Ulldecona, mentre que a la resta d'àmbits territorials disminueix lleugerament. Els valors són molt similars entre el +1% (Ulldecona) i -3% (Montsià).

Anàlisi comparatiu II



Si comparem les dades d'atur registrat respecte a les de l'any anterior, per eliminar els efectes de l'estacionalitat, en tots els àmbits es produeix una millora. El valor més positiu és a Ulldecona (- 6,7%) seguit de Catalunya (-3,4%), Tarragona (-2,7%) i el Montsià (-2,5%) confirmant la tendència positiva que s'observa en el gràfic, amb descens durant tot l'any.



Resum atur I

Demanda d'ocupació i atur registrat als municipis de Catalunya - desembre de 2013

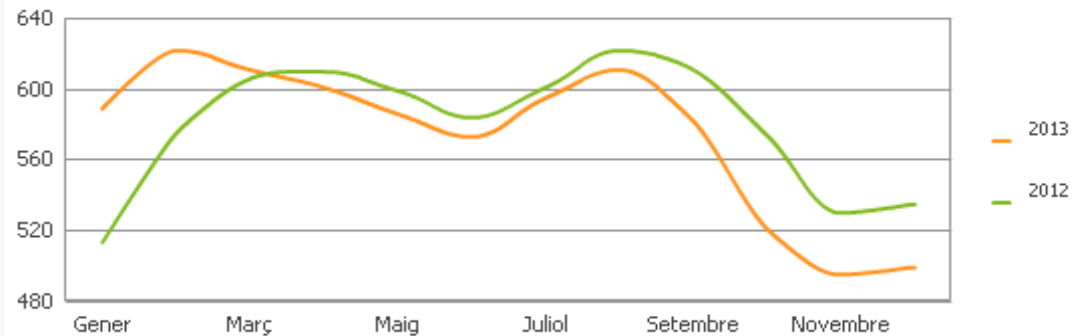
Atur registrat

Montsià

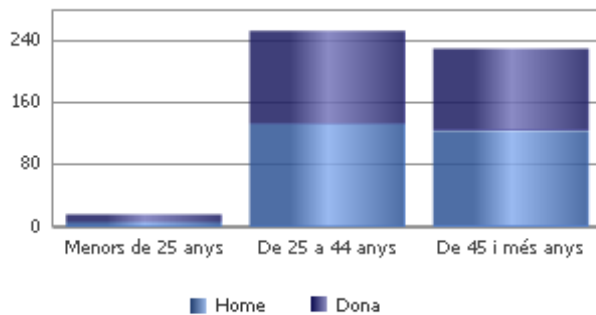
Ulldecona

	Dada del mes	variació respecte mes anterior		variació respecte mateix mes any anterior	
		abs.	rel. (%)	abs.	rel. (%)
Catalunya	624.872	-13.472	-2,1%	-22.084	-3,4%
Montsià	5.908	-186	-3,1%	-149	-2,5%
Ulldecona	499	4	0,8%	-36	-6,7%

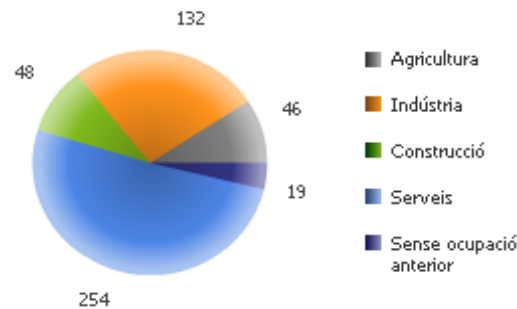
Evolució



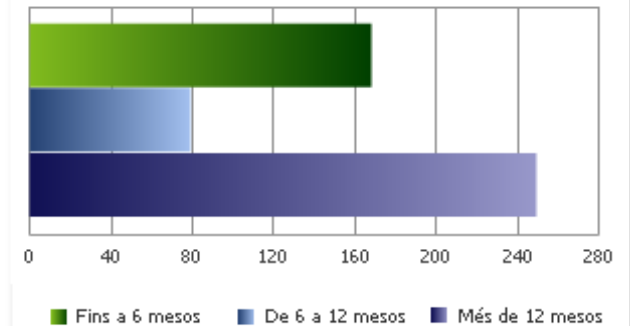
Distribució per sexe i edat



Distribució per sector



Distribució per durada

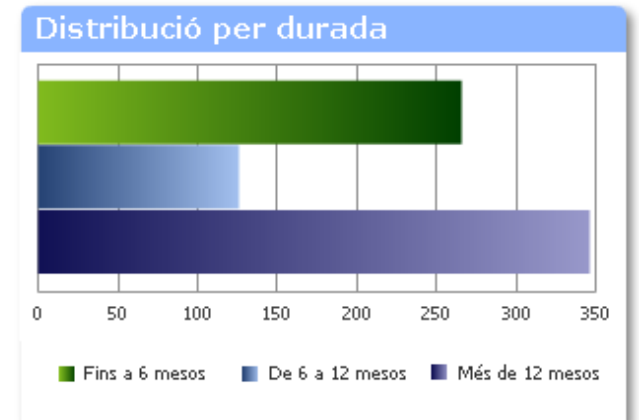
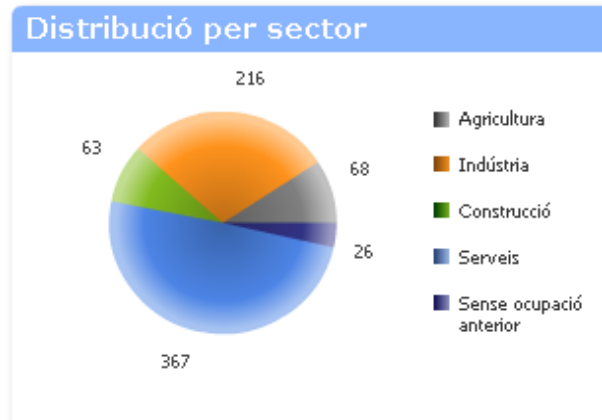
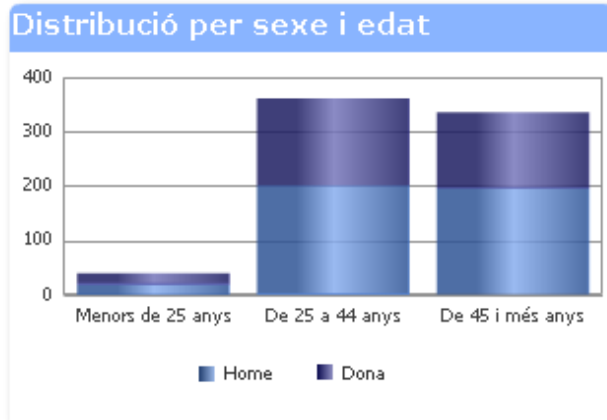
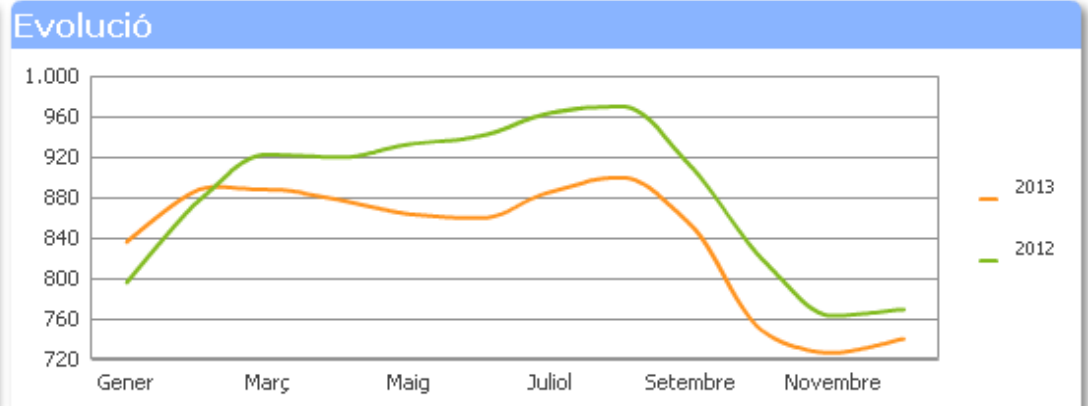


Resum atur II

Demanda d'ocupació i atur registrat als municipis de Catalunya - desembre de 2013

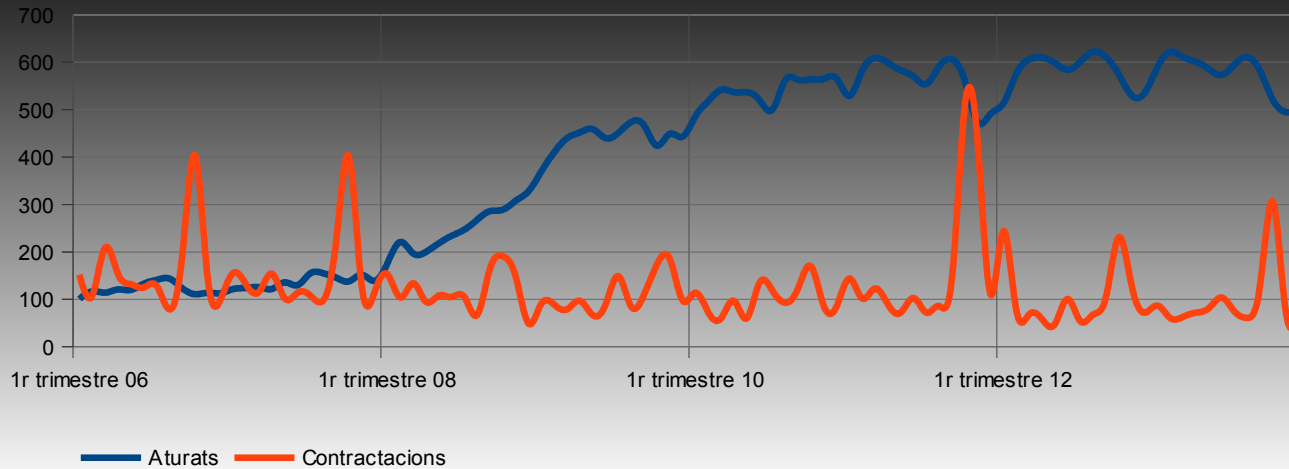
Demandants d'ocupació: Montsià Ulldecona

	Dada del mes	variació respecte mes anterior		variació respecte mateix mes any anterior	
		abs.	rel. (%)	abs.	rel. (%)
Catalunya	812.204	-12.726	-1,5%	-37.759	-4,4%
Montsià	8.099	-182	-2,2%	-270	-3,2%
Ulldecona	740	14	1,9%	-29	-3,8%



Dades contractació

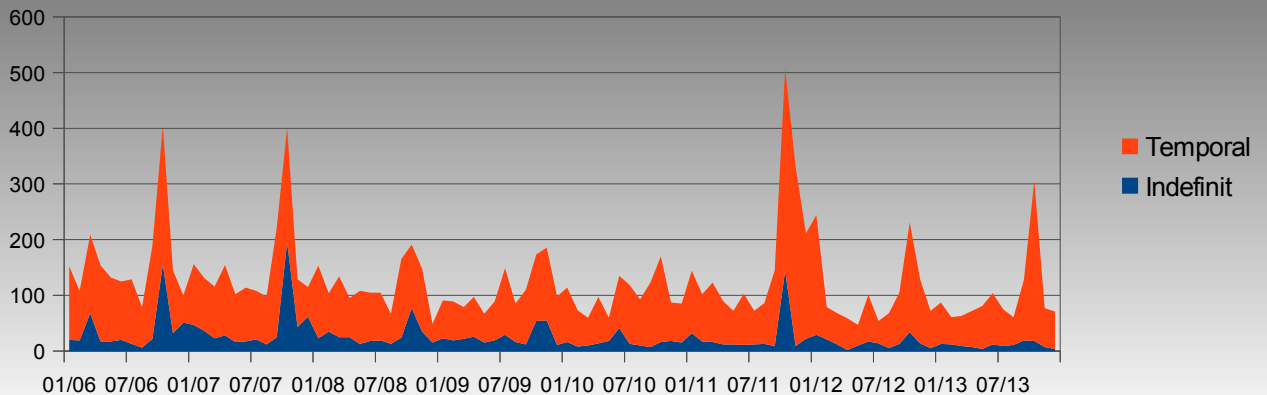
Evolució persones aturades i noves contractacions a Ulldecona (2006-2013)



Comparació de l'evolució de l'atur registrat i el nombre de contractes realitzat cada mes des de 2006 i on es pot veure l'estacionalitat de la contractació. Durant el 2013 les dades d'atur han estat millors que les de contractació

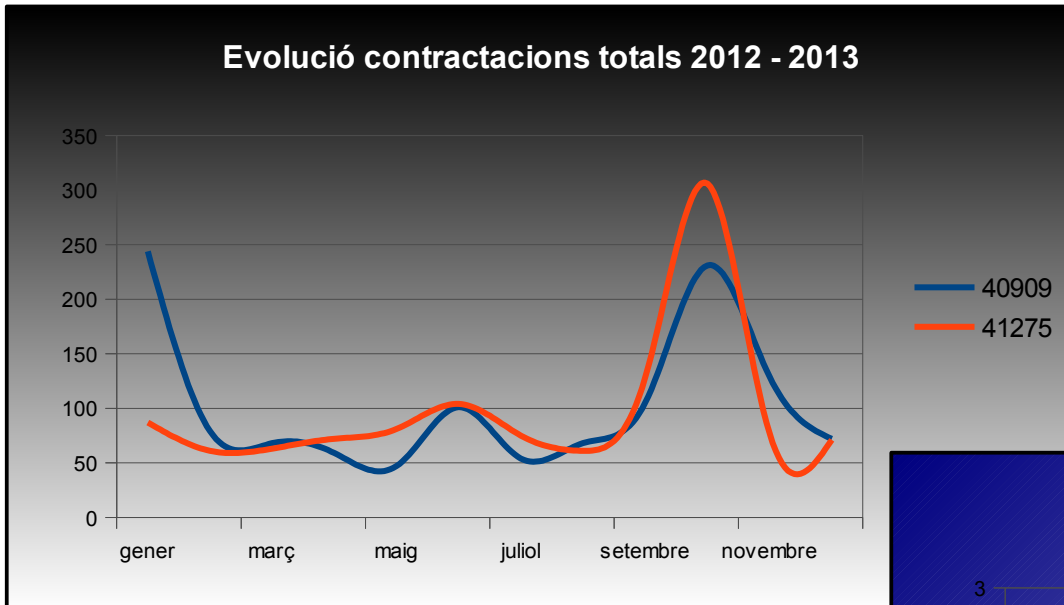
En aquest gràfic veiem la composició de les contractacions, entre indefinides i temporals. El 2013 hem tingut menys contractacions que el 2012, sobretot indefinides, en total han estat 1186 (71 menys) de les quals 125 indefinides (51 menys)

Evolució contractacions 2006 - 2013



Evolució i variacions contractació

Evolució contractacions totals 2012 - 2013



Comparativa del total de contractacions, mes a mes, entre el 2012 i el 2013. El mes de desembre hem tingut 71 contractacions, 1 menys que fa un any de les quals 67 han estat temporals, igual que el 2012.

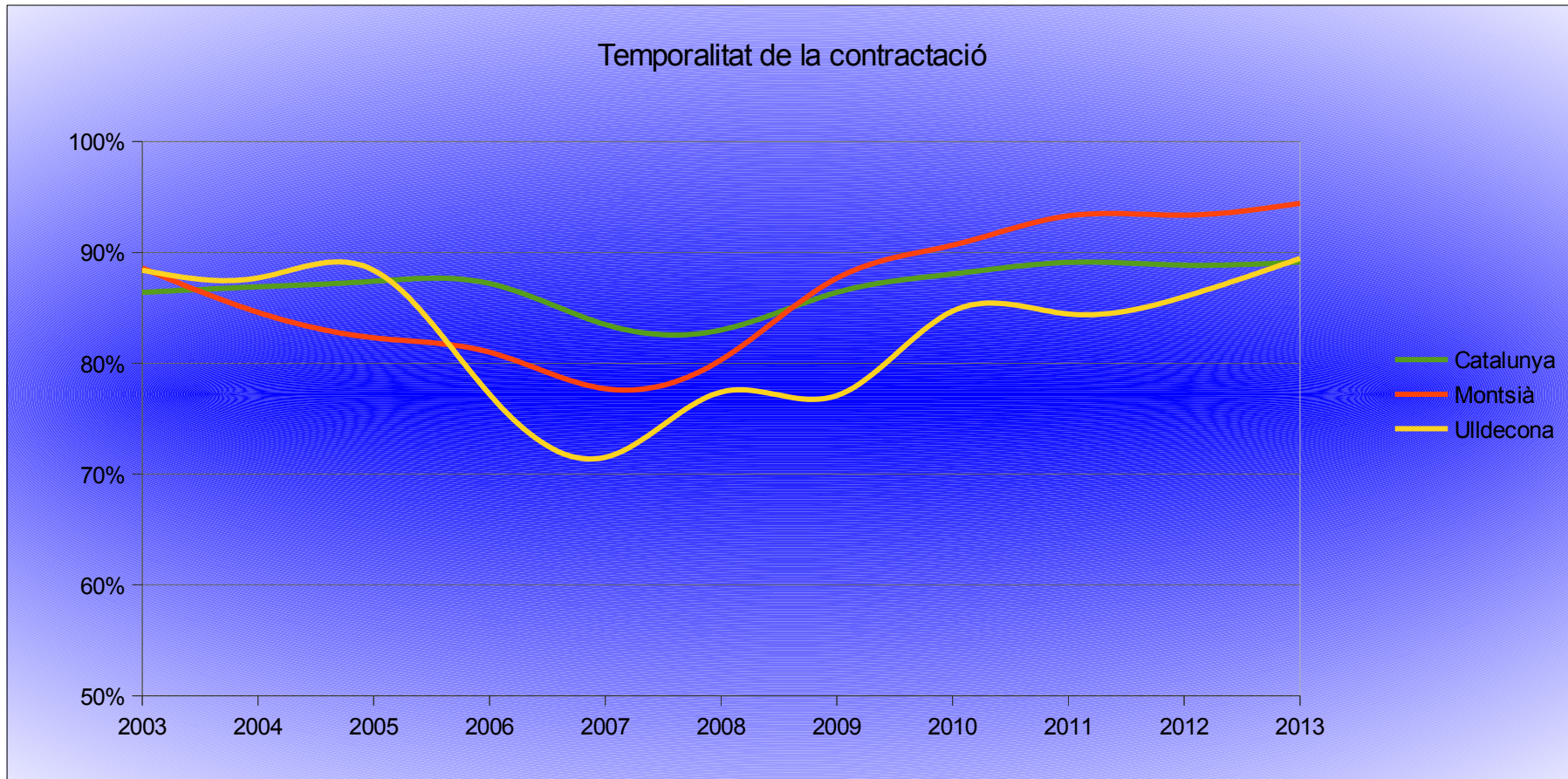
Aquest gràfic mostra la comparativa interanual desglossada de les contractacions i podem veure les dades que hem comentat anteriorment. Aquest gràfic també mostra una gran variació en l'evolució, tant en positiu com en negatiu.

Variació interanual contractacions 2012 / 2013





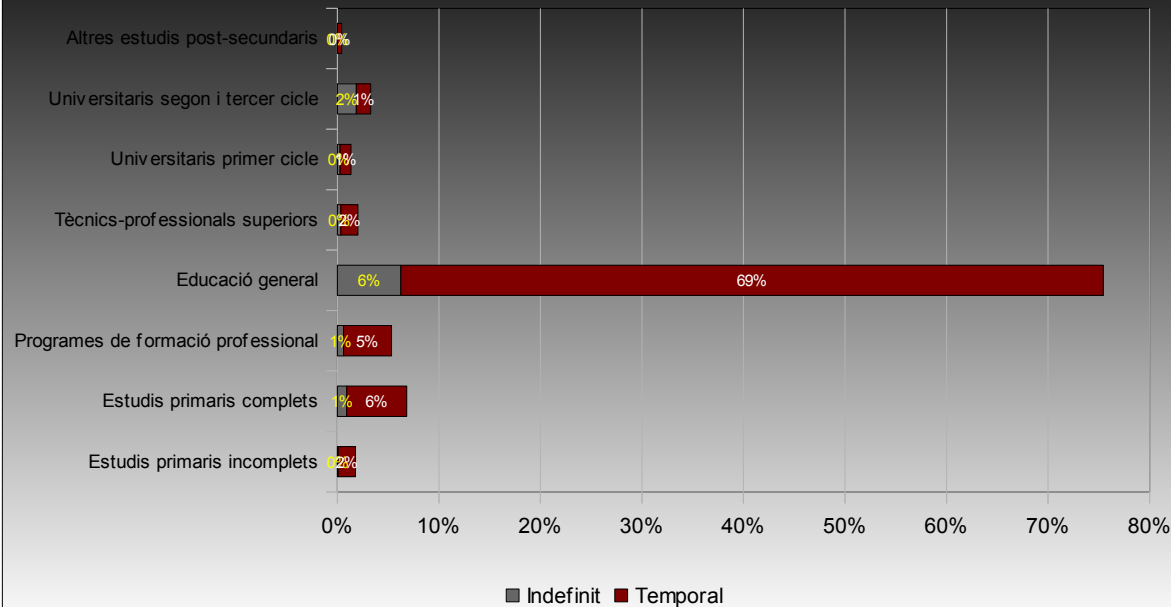
Comparació temporalitat



Una vegada finalitzat l'any i quan ja tenim dades definitives, veiem com s'ha anat convergint en el percentatge de temporalitat i els valors d'Ulldecona ja superen la mitjana catalana, que per a nous contractes, es manté més estable des de 2011.

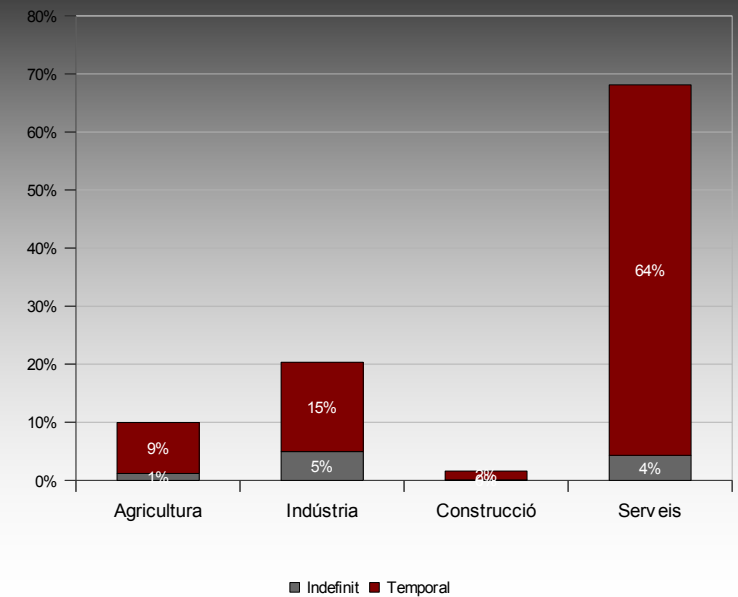
Contractació per sectors i formació

Contractació segons nivell d'estudis a Ulldecona (2013)



La contractació, com també passa en l'atur, es concentra en la població de baixa o mitjana formació, es produeixen pocs canvis entre períodes.

Contractació per sectors d'activitat a Ulldecona (2013)



El sector serveis acumula la major part de contractes realitzats durant l'any (68%), seguit de la indústria i de l'agricultura, mentre que la construcció gairebé no crea ocupació (1,6%). Amb tot, la majoria de contractes indefinits provenen de la indústria (47%).