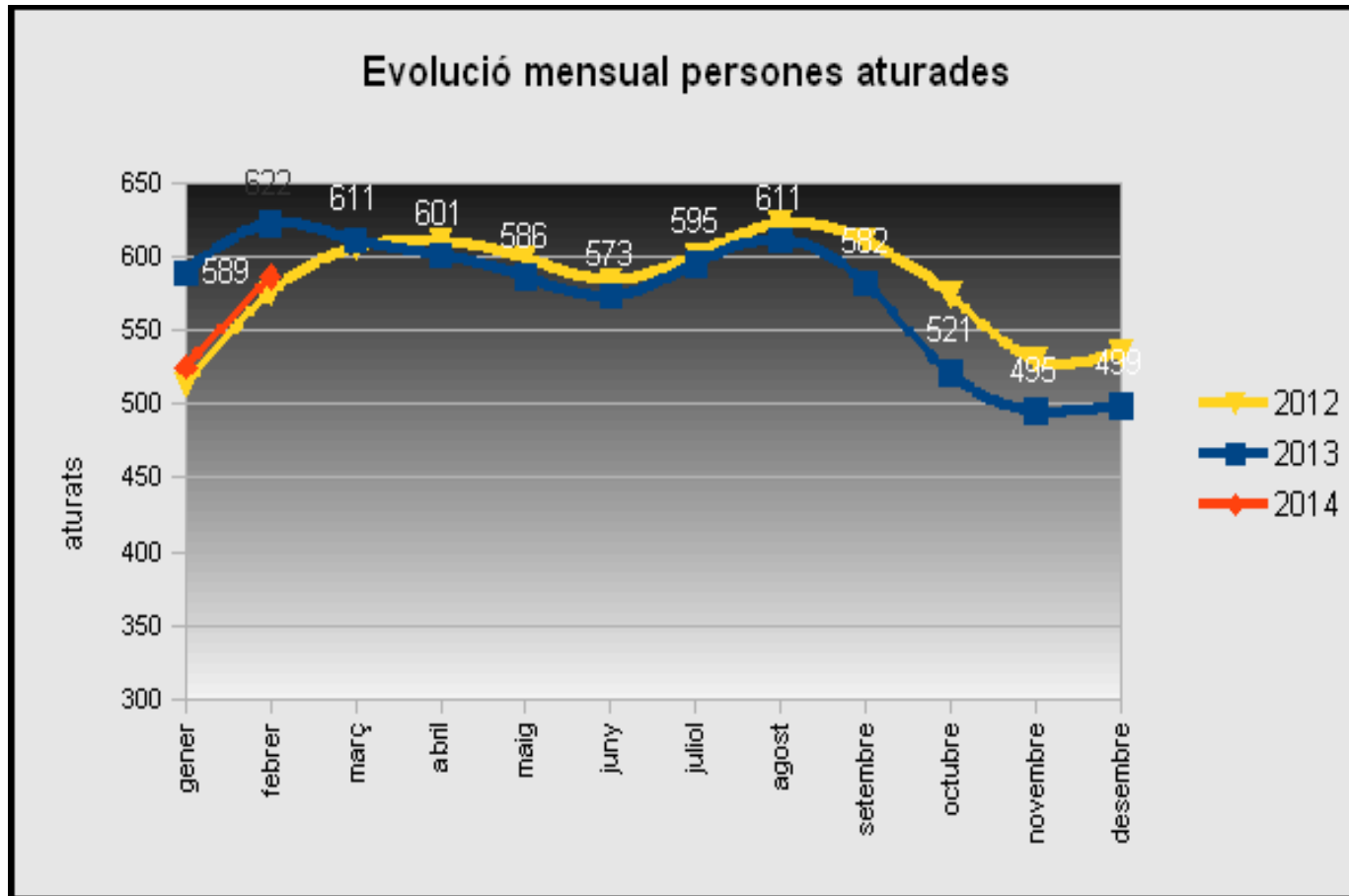


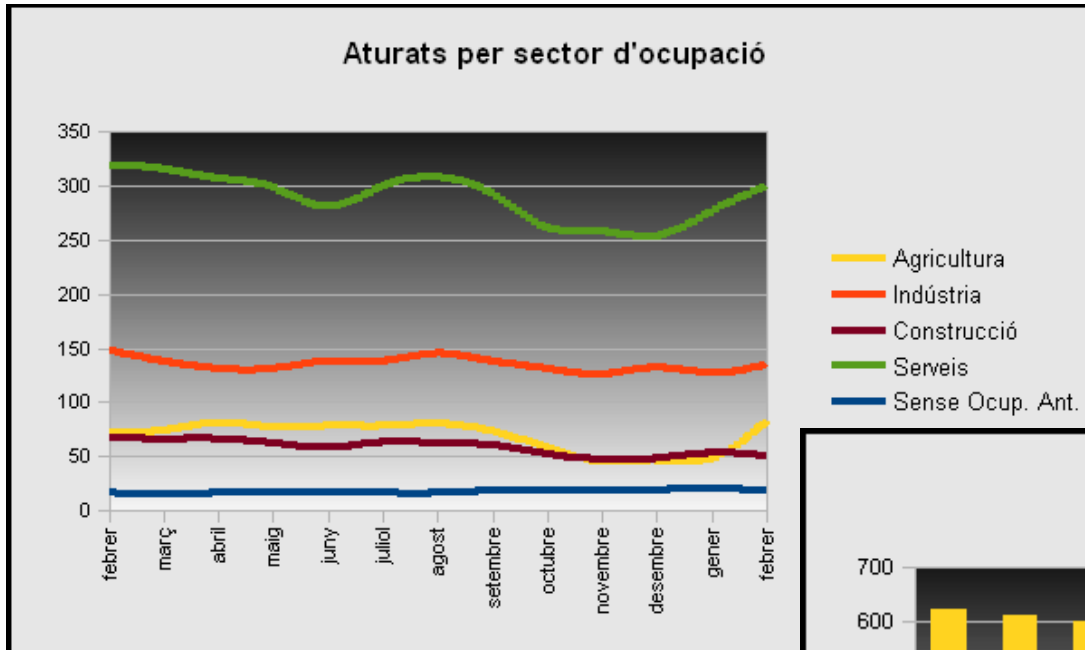


Evolució persones aturades

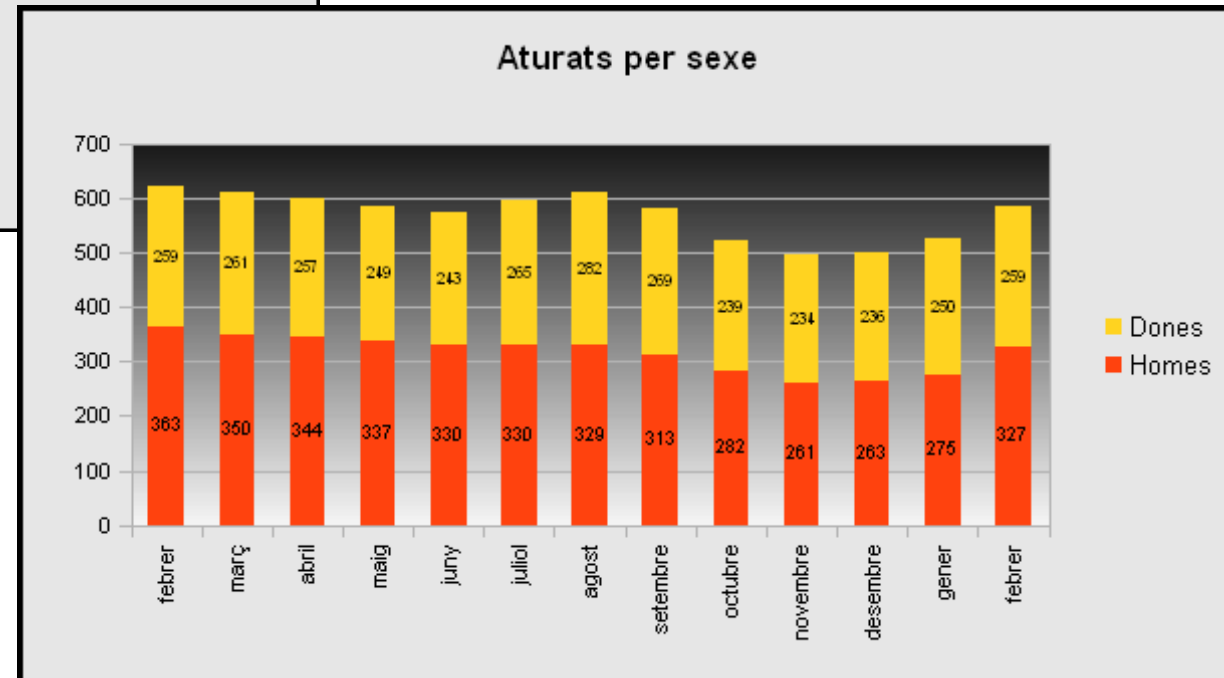


L'atur registrat es situa en 586 persones el mes de febrer a Ulldecona. Això significa un augment de 61 persones respecte el gener, confirmant que el febrer és dels pitjors mesos per a l'atur registrat local.

Aturats per sector i per sexe

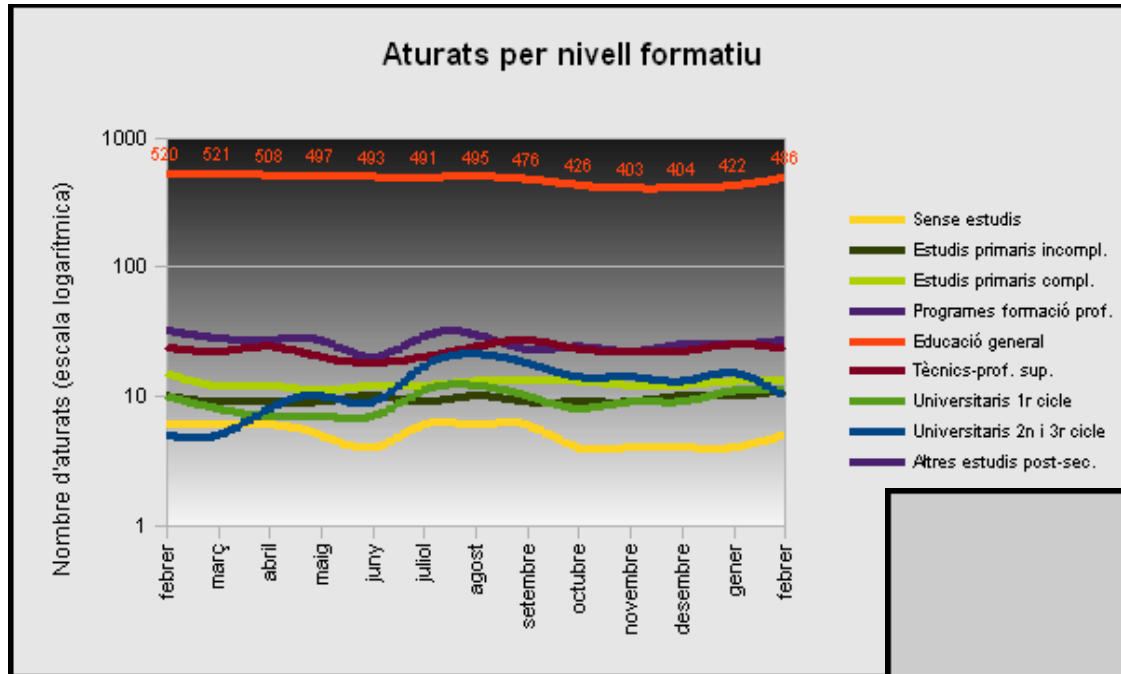


Per sectors, les dades mensuals són molt dolentes en l'agricultura i menys dolentes en indústria i serveis. Anualment, milloren tots els sectors tret de l'agricultura. Destaca la construcció que millora tant mensualment com anualment.

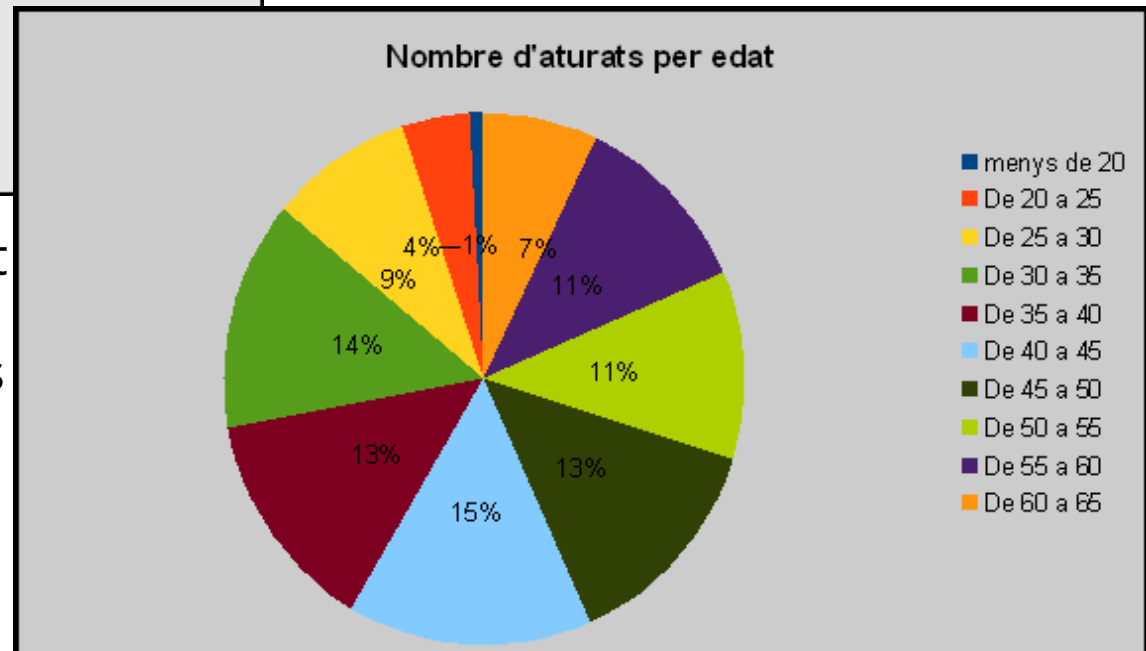


- L'atur registrat femení puja 9 persones respecte el gener i es manté exactament igual que fa un any. En canvi, el masculí, tot i que augmenta mensualment (52 aturats), hi ha 36 aturats registrats menys que fa un any.

Distribució per formació i edat



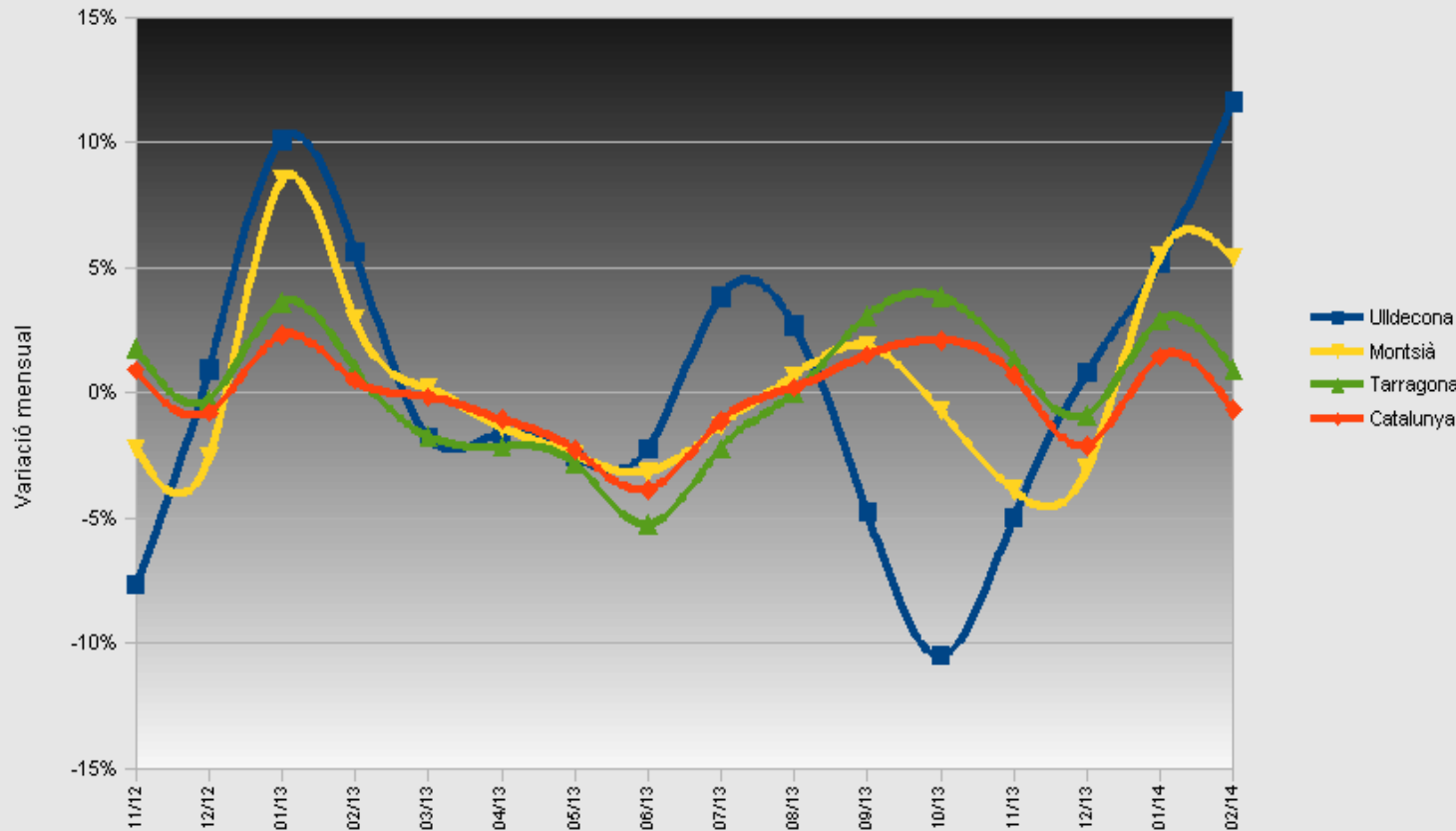
Per nivell formatiu, el comportament és similar al general, amb empitjorament mensual i millora anual. Destaca negativament la població més formada, amb un fort creixement respecte a les dades de 2013.



Per grups d'edat, mensualment hi ha poques diferències entre els grups. Aquestes diferències es fan grans quan mirem les dades anuals, que milloren fins als 50 anys i creixen entre els 50 i els 65 anys.

Anàlisi comparatiu I

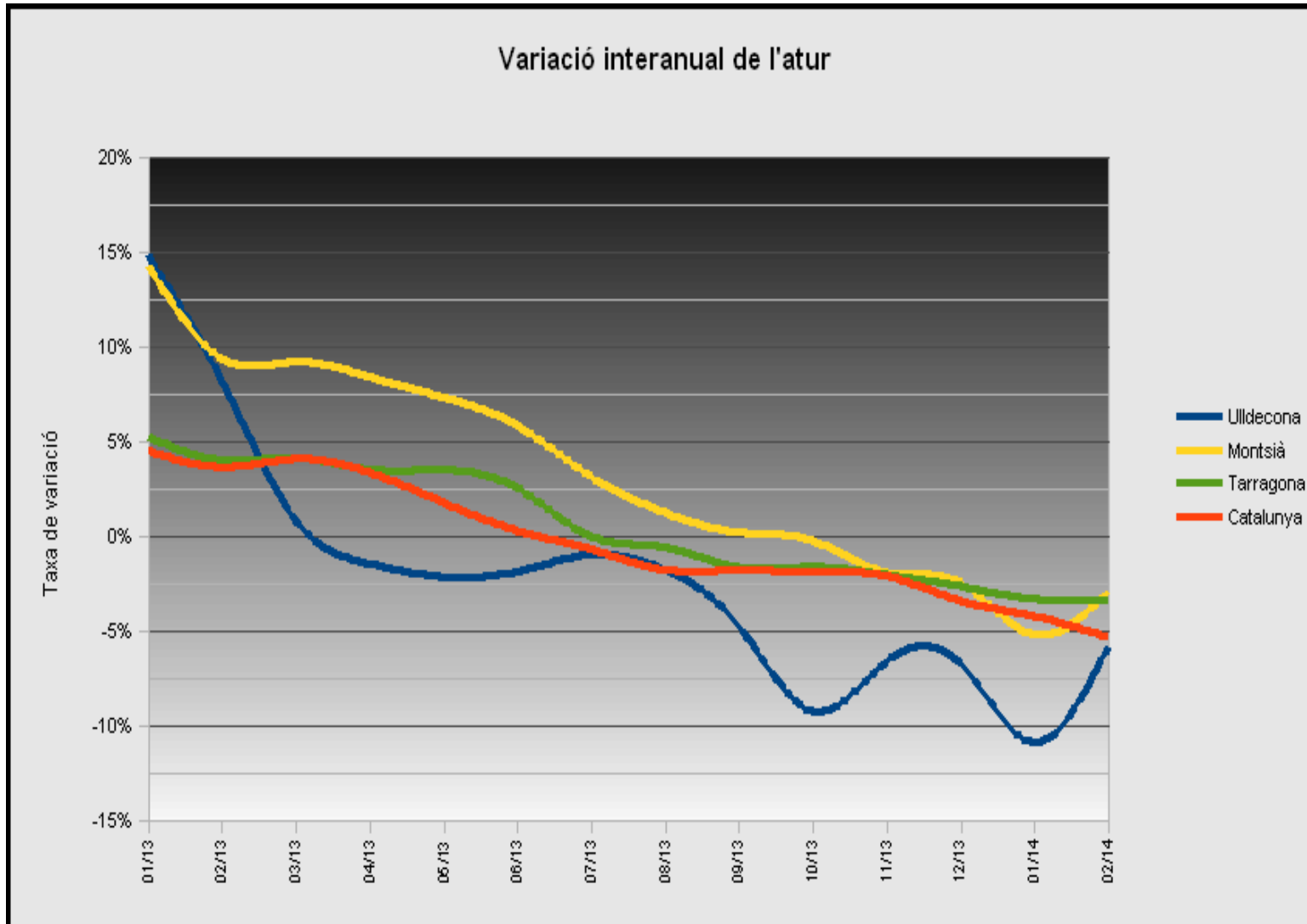
Variació intermensual atur



La variació intermensual de l'atur mostra el dolent que ha estat el febrer a Ulldecona, amb un creixement per sobre del 10%. Al Montsià segueix un comportament similar i també és dolent, mentre que a Tarragona i Catalunya, degut a una estructura de mercat laboral diferent, els resultats no són tan dolents durant gener i febrer.



Anàlisi comparatiu II



En la comparativa anual, és a dir, l'atur registrat actual respecte el que teníem fa un any, veiem com les dades són més positives. Sense l'efecte de l'estacionalitat i del final de la campanya agrària de cítric i de l'oli, l'atur millora més d'un 5% al Montsià i a Ulldecona. Tarragona i Catalunya també es mantenen en taxes interanuals positives per vuitè mes consecutiu.



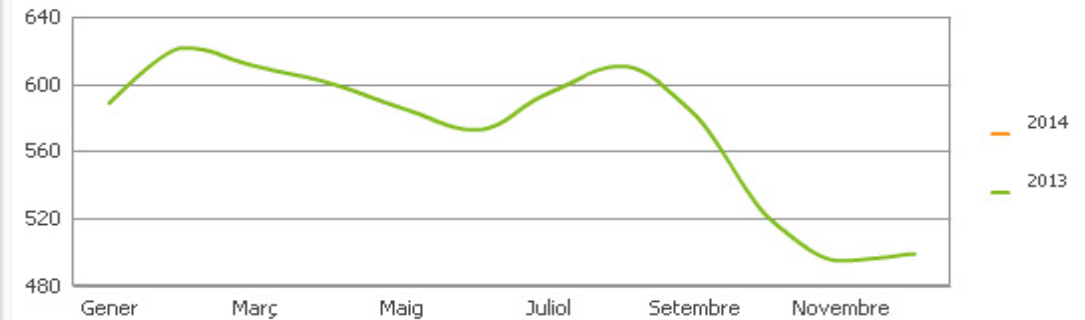
Resum atur I

Demanda d'ocupació i atur registrat als municipis de Catalunya - gener de 2014

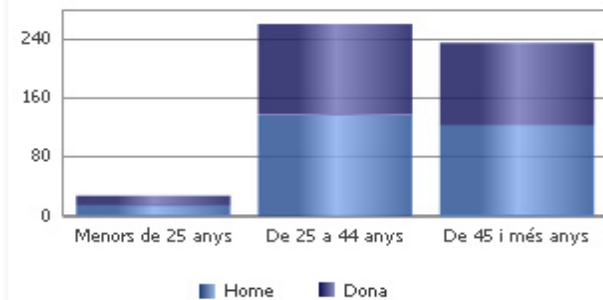
Atur registrat Montsià Ulldecona

	Dada del mes	variació respecte mes anterior		variació respecte mateix mes any anterior	
		abs.	rel. (%)	abs.	rel. (%)
Catalunya	633.871	8.999	1,4%	-27.946	-4,2%
Montsià	6.230	322	5,5%	-342	-5,2%
Ulldecona	525	26	5,2%	-64	-10,9%

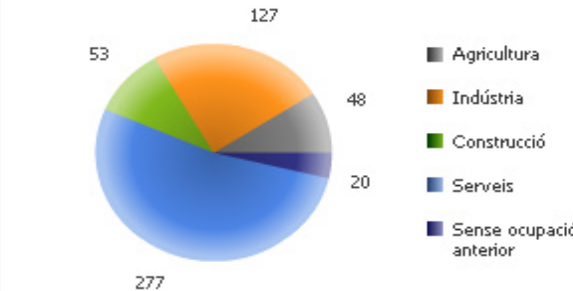
Evolució



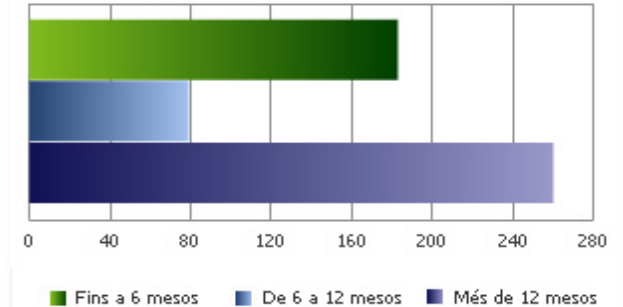
Distribució per sexe i edat



Distribució per sector



Distribució per durada





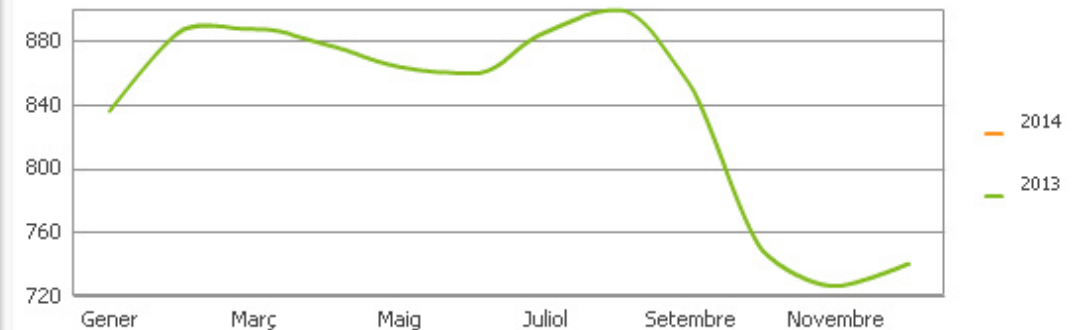
Resum atur II

Demanda d'ocupació i atur registrat als municipis de Catalunya - gener de 2014

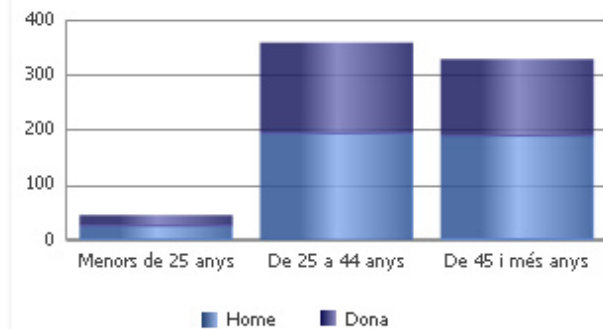
Demandants d'ocupació: Montsià Ulldecona

	Dada del mes	variació respecte mes anterior		variació respecte mateix mes any anterior	
		abs.	rel. (%)	abs.	rel. (%)
Catalunya	815.135	2.931	0,4%	-51.698	-6,0%
Montsià	8.319	220	2,7%	-730	-8,1%
Ulldecona	735	-5	-0,7%	-101	-12,1%

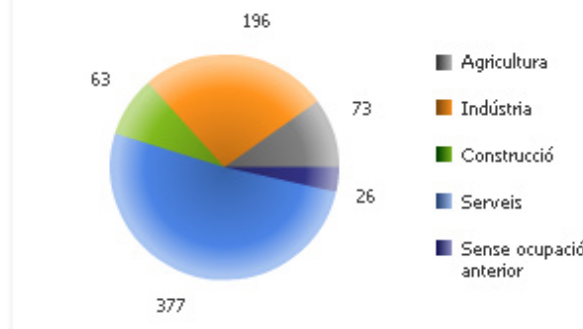
Evolució



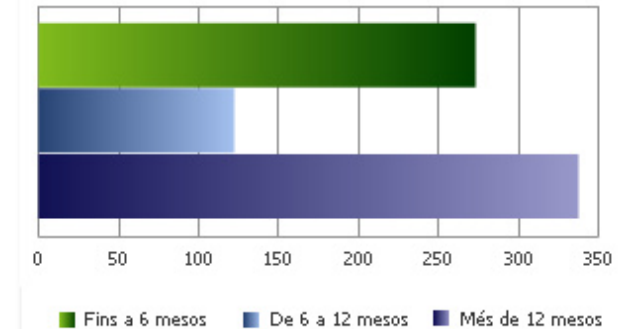
Distribució per sexe i edat



Distribució per sector

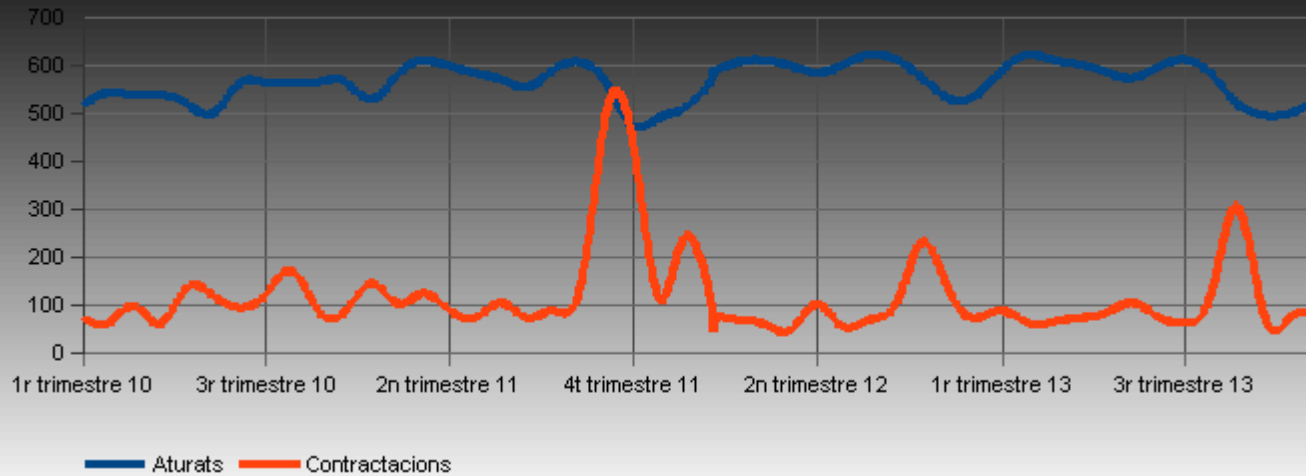


Distribució per durada



Dades contractació

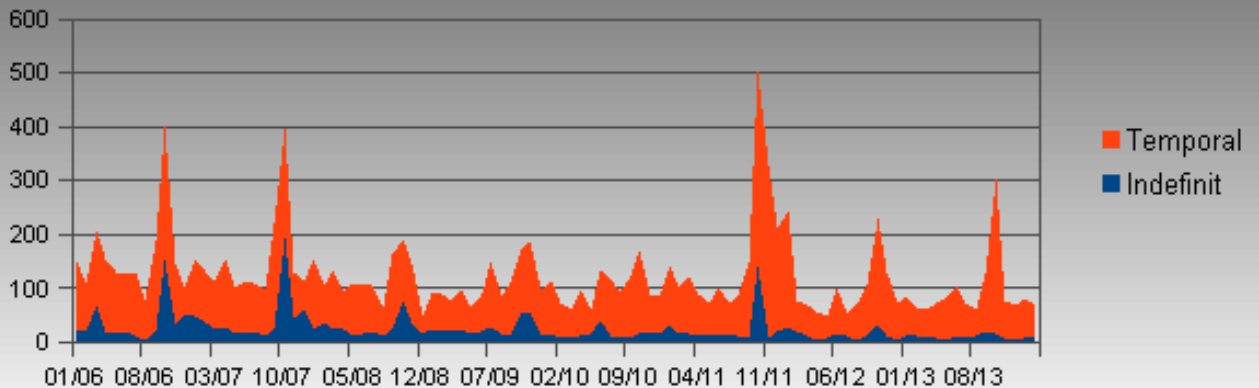
Evolució persones aturades i noves contractacions a Ulldecona (2010-2014*)



Gràfic comparatiu que mostra l'evolució de l'atur registrat i del nombre de contractacions i on es pot veure l'evolució cíclica dels dos paràmetres i la tendència estable des de 2010.

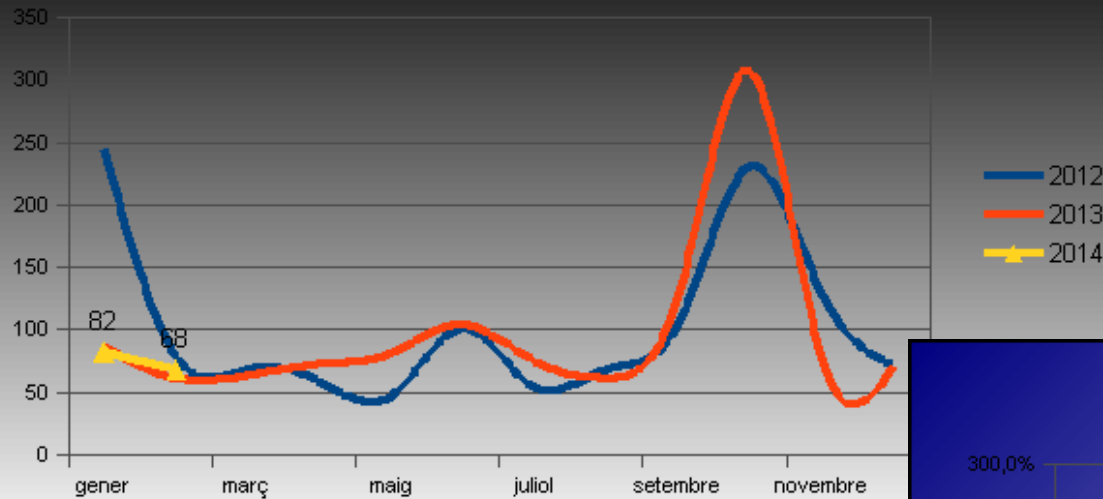
En aquest gràfic veiem la composició de les contractacions, entre indefinides i temporals. Cada cop més, la major part de contractacions són temporals. Malgrat aquesta tendència general, el darrer mes ha estat millor per a contractes indefinits que no pas per als temporals.

Evolució contractacions 2006 - 2014



Evolució i variacions contractació

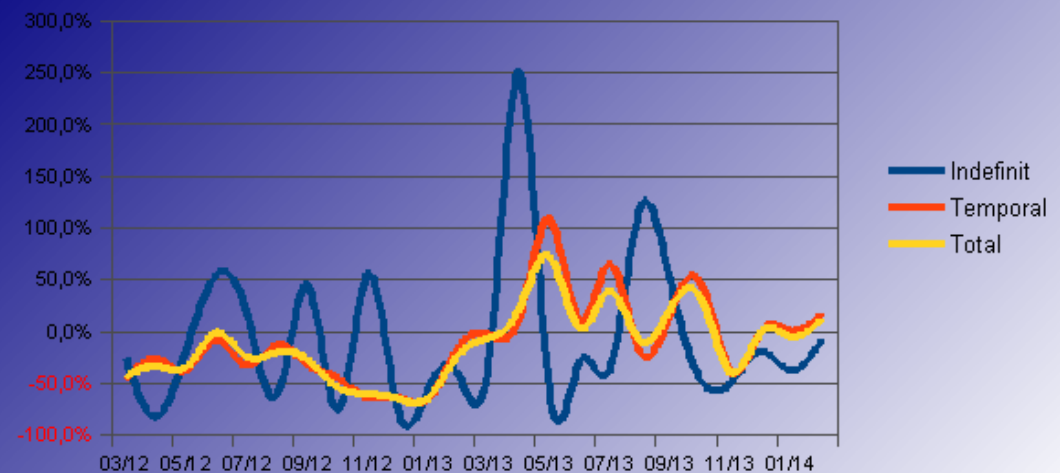
Evolució contractacions totals 2012 - 2013



Comparativa del total de contractacions, mes a mes, entre el 2012, el 2013 i el 2014. El mes de febrer ha estat millor que el passat i pitjor que el 2012, però sempre ha estat un mes amb poca contractació laboral.

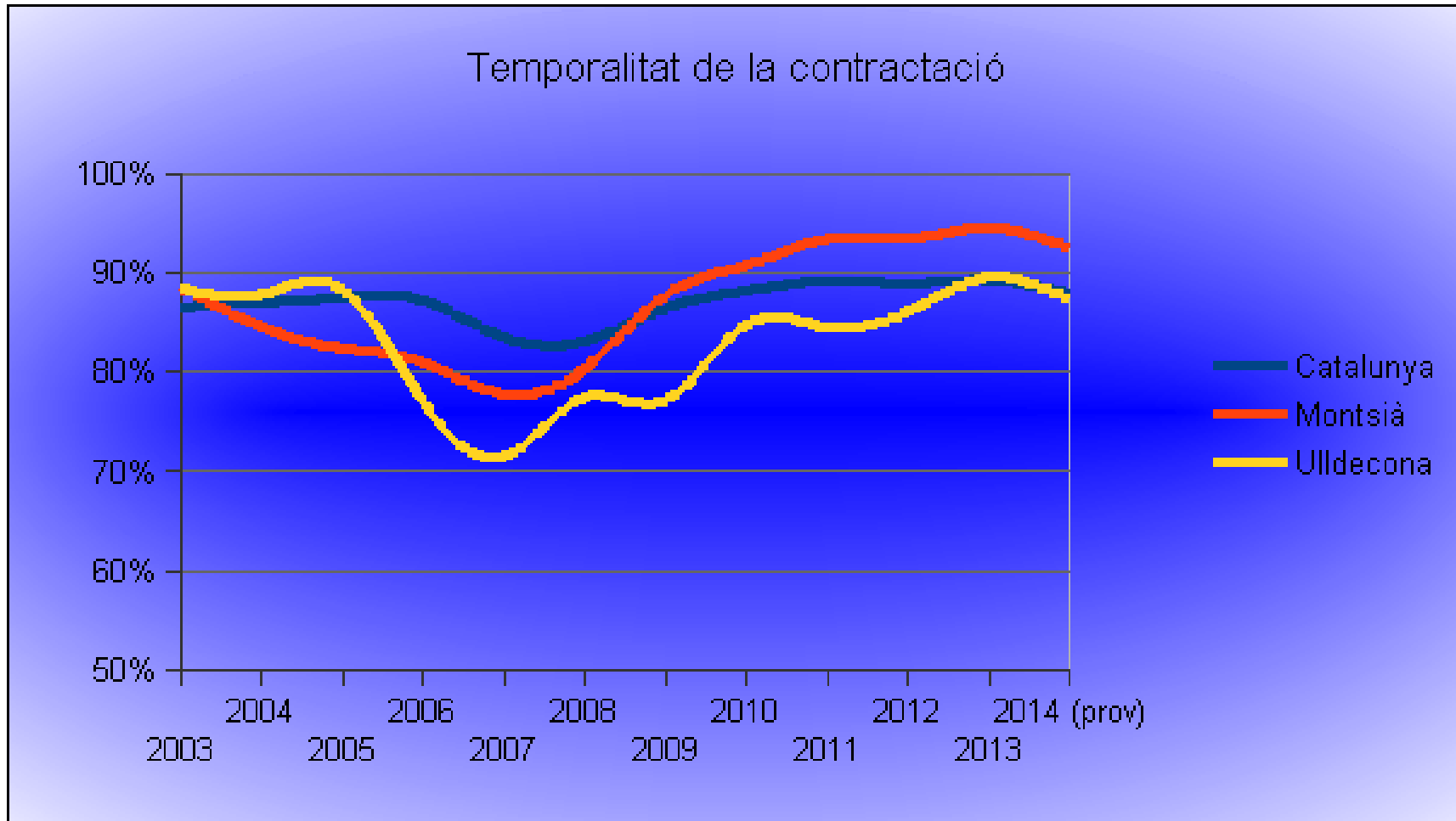
Aquest gràfic mostra la comparativa interanual desglossada de les contractacions i mostra un comportament lleugerament positiu, tot i ser mesos amb baixa contractació.

Variació interanual contractacions 2012 / 2013/2014





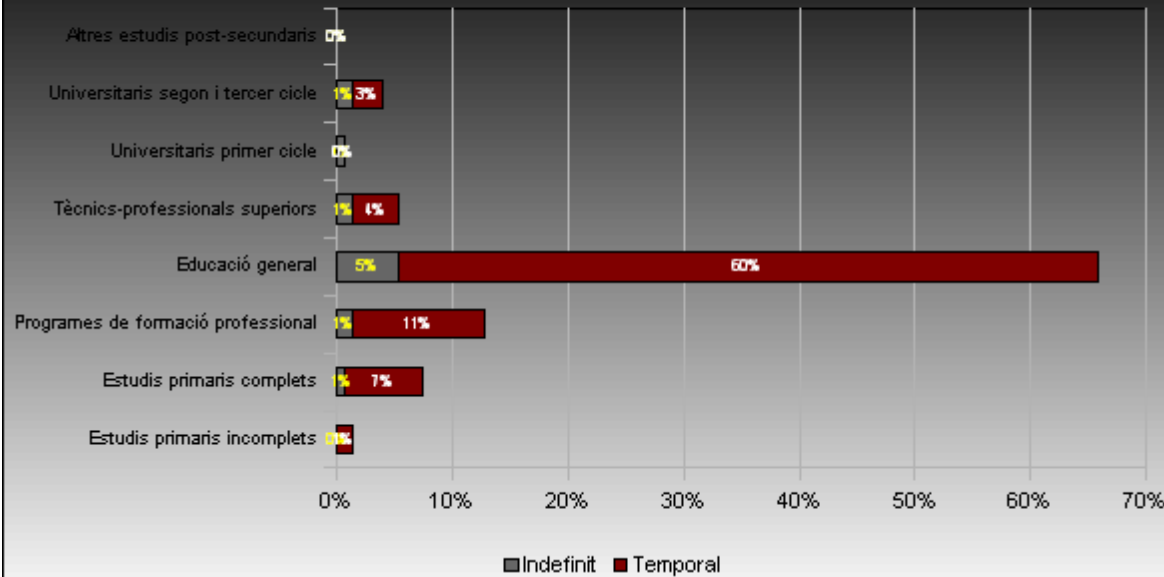
Comparació temporalitat



Degut a una lleugera millora de la contractació indefinida, la temporalitat de la contractació a Ulldecona ha descendit lleugerament., de manera que es situa per sota de la mitjana catalana. A la comarca segueix sent superior i es situa al 92,5%

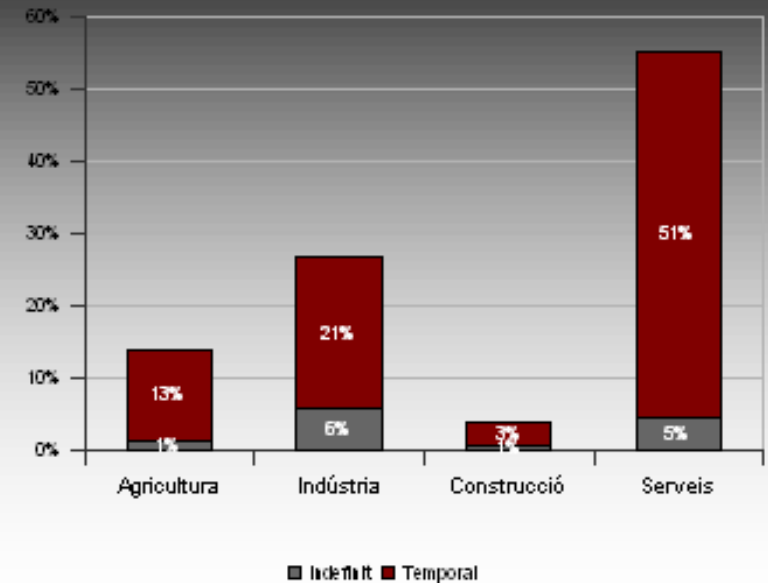
Contractació per sectors i formació

Contractació segons nivell d'estudis a Ulldecona (2014*)



La contractació, com també passa en l'atur, es concentra en la població de baixa o mitjana formació. Amb tot, la contractació indefinida és comparativament superior per a nivells d'estudis més alts.

Contractació per sectors d'activitat a Ulldecona (2014*)



En aquest gràfic observem com la major part de les contractacions es produeixen en el sector serveis, tot i que la indústria és on més se'n fan d'indefinitos. La construcció segueix tenint molt poc pes en el volum de contractacions mensuals.