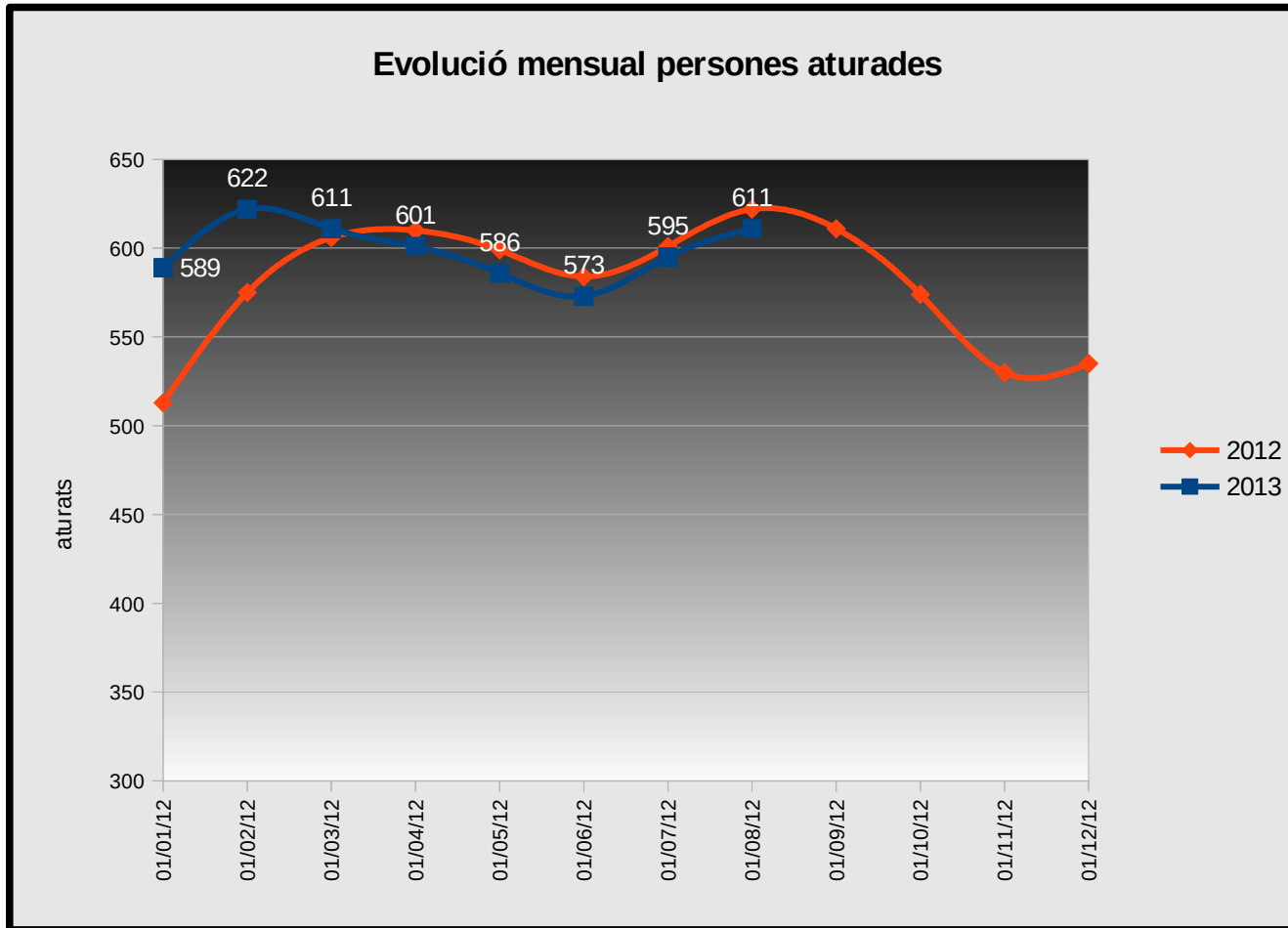




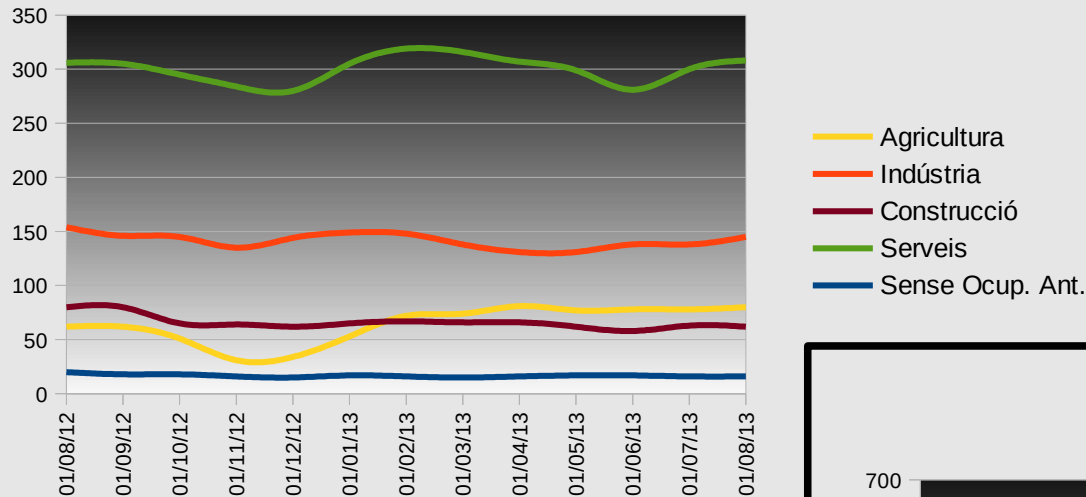
# Evolució persones aturades



Hem tancat el mes d'agost amb 611 persones aturades, el que significa un augment de 16 persones respecte el juliol. Comparant amb les dades de 2012, seguim per sota, ja que l'agost de 2012 teníem 622 persones aturades.

# Aturats per sector i per sexe

Aturats per sector d'ocupació

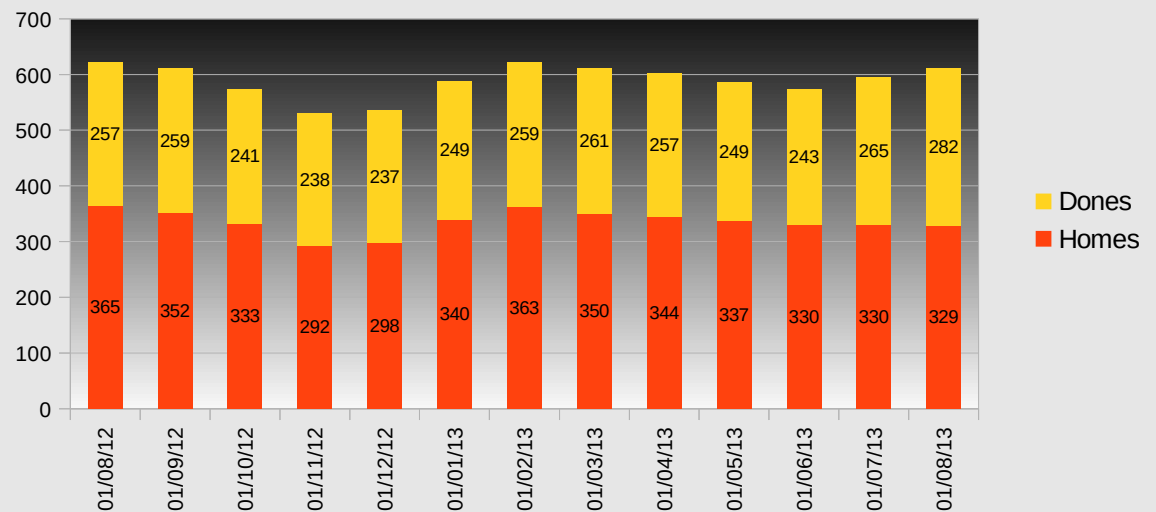


Tant els servis com la indústria han augmentat el nombre d'aturats aquest mes d'agost. La resta s'ha estabilitzat amb un descens molt lleuger de la construcció.

Seguint la tendència de mesos anteriors, la distribució per sexes ha estat molt desigual durant el darrer mes. Així, entre els homes tenim un aturat menys que al juliol i 36 menys que el 2012, mentre que el femení segueix creixent, amb 17 més que al juliol i 25 més que el 2012.

Editat 9/09/2013

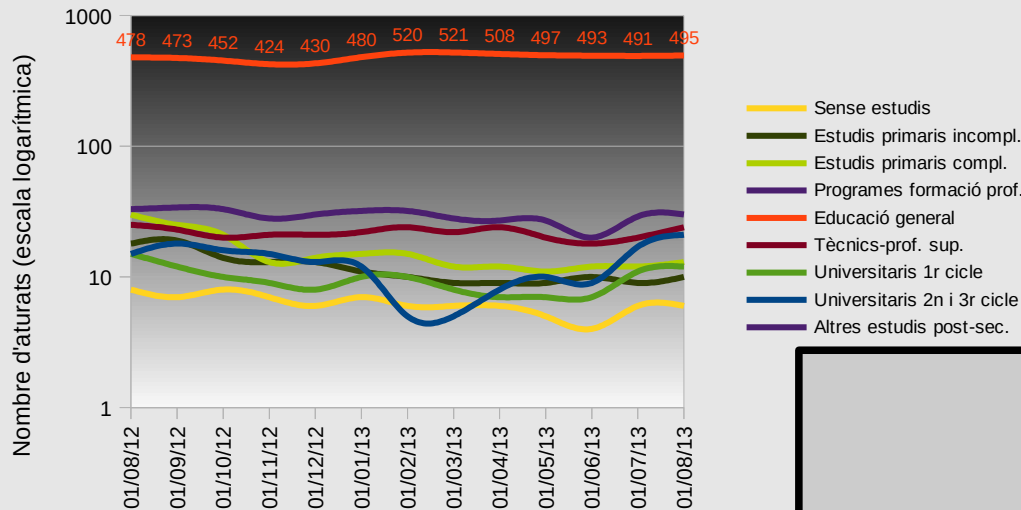
Aturats per sexe



Dades contractació i atur - Agost 2013

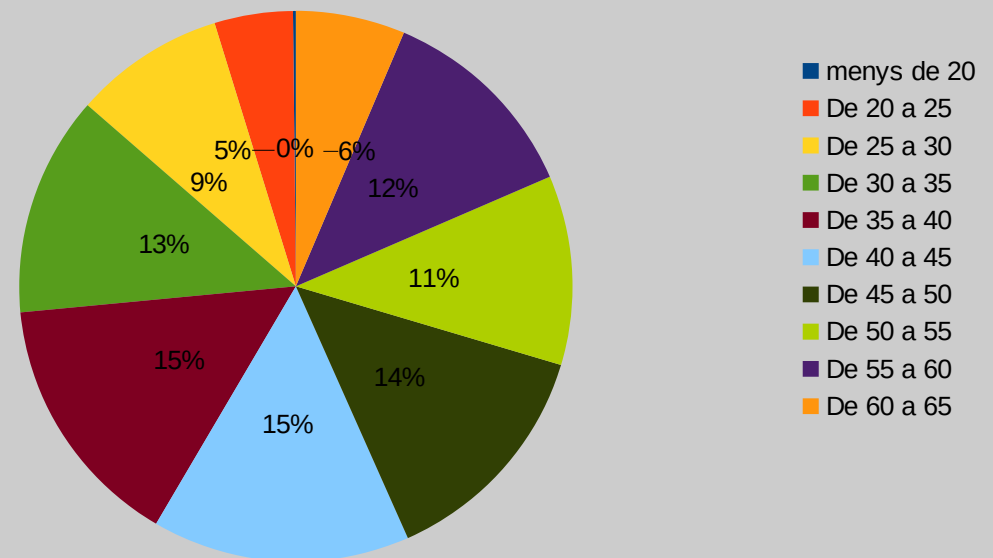
# Distribució per formació i edat

Aturats per nivell formatiu



És difícil apreciar una tendència, perquè mentre els que pujaven al juliol moderen el creixement, alguns que havien baixat augmenten.

Nombre d'aturats per edat

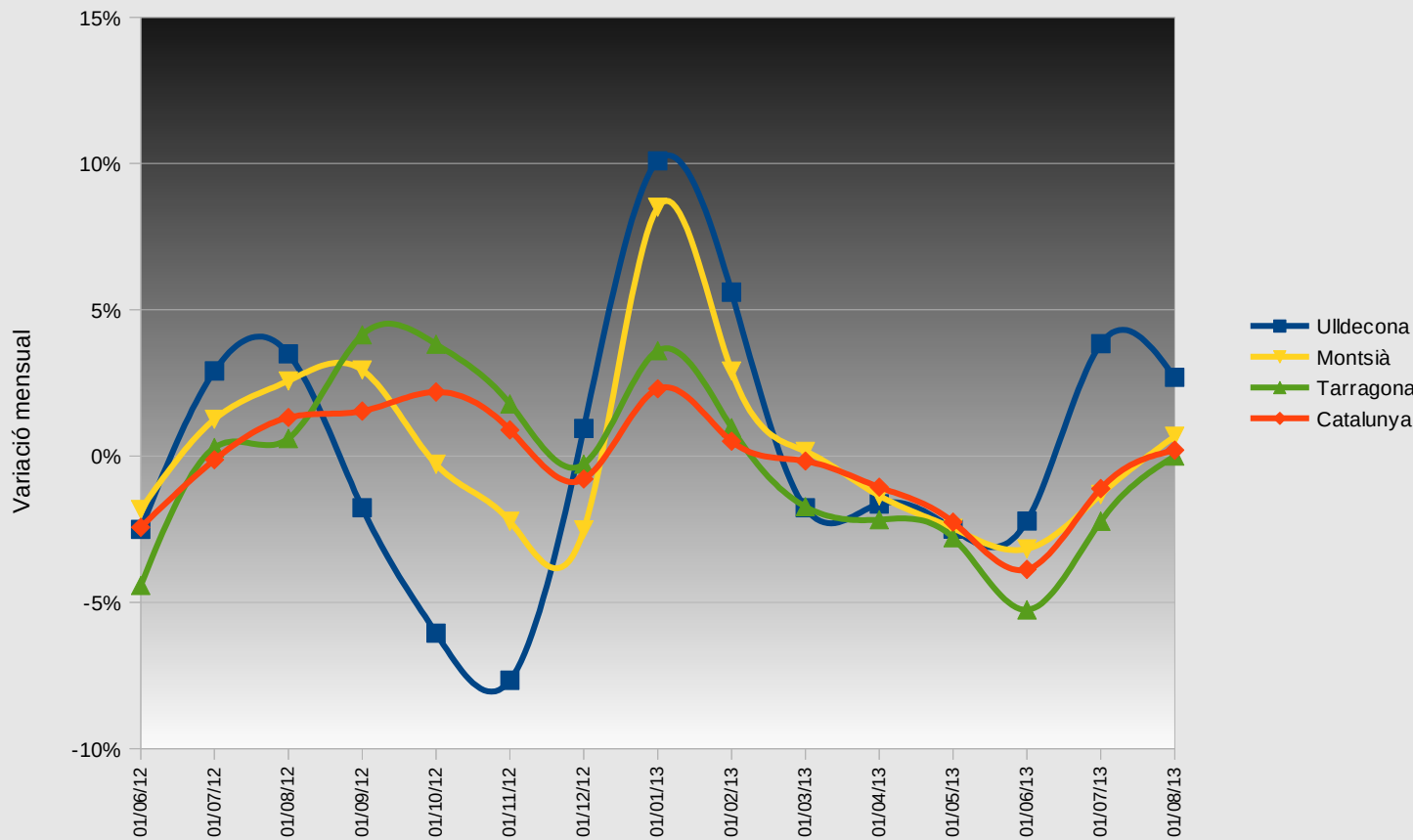


La distribució per edats segueix sent bastant uniforme entre la població aturada.



# Anàlisi comparatiu I

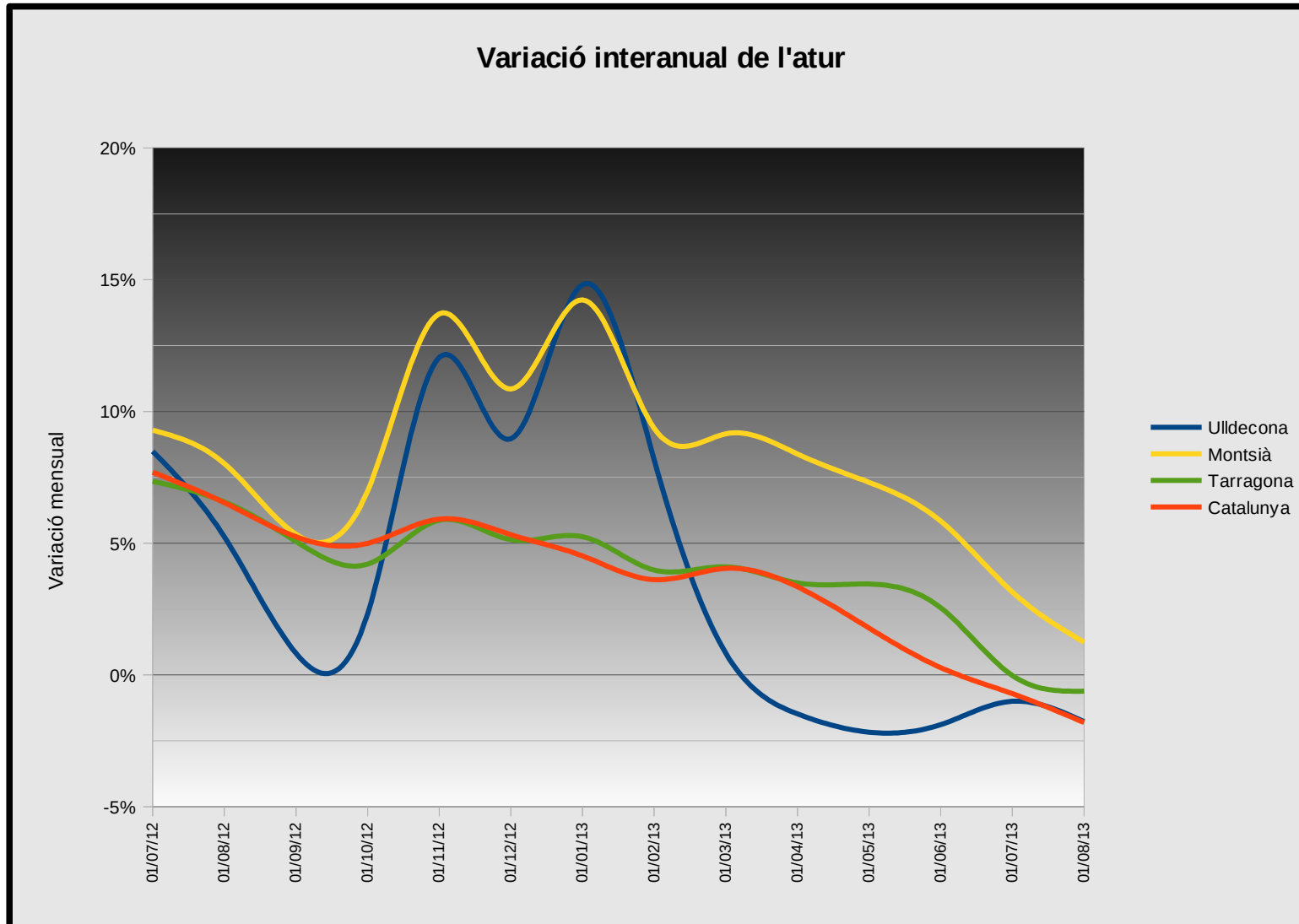
Variació intermensual atur



Comparativa de la variació intermensual entre Ulldecona, el Montsià, Tarragona i Catalunya. Ulldecona té un creixement superior a la resta d'àmbits, on creix molt poc o es manté constant. Es confirma l'agost com a mes dolent per a les dades d'atur.



# Anàlisi comparatiu II



Comparativa dels valors d'atur respecte als que teníem fa un any. A Ulldecona segueix havent-hi menys aturats que fa un any, dada que per primera vegada en tot el període també tenen Catalunya i Tarragona. La comarca del Montsià és qui té la pitjor dada amb un lleuger augment de l'1%.



# Resum atur I

## Demanda d'ocupació i atur registrat als municipis de Catalunya - juliol de 2013

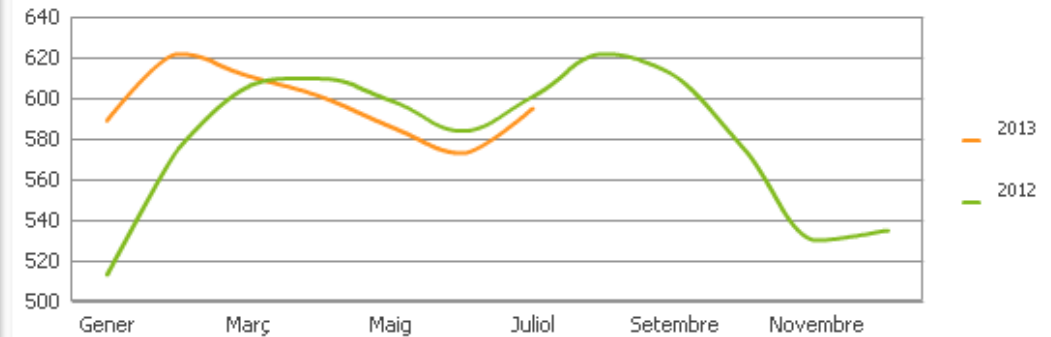
Atur registrat

Montsià

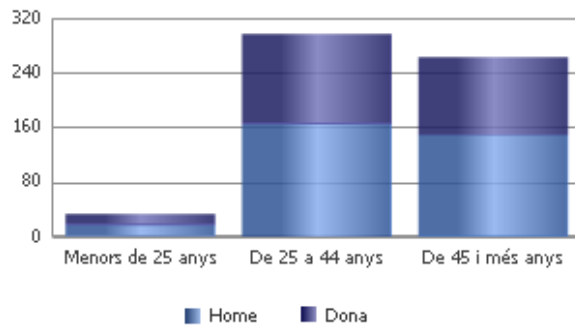
Ulldecona

	Dada del mes	variació respecte mes anterior		variació respecte mateix mes any anterior	
		abs.	rel. (%)	abs.	rel. (%)
Catalunya	610.429	-6.859	-1,1%	-4.363	-0,7%
Montsià	6.227	-83	-1,3%	190	3,1%
Ulldecona	595	22	3,8%	-6	-1,0%

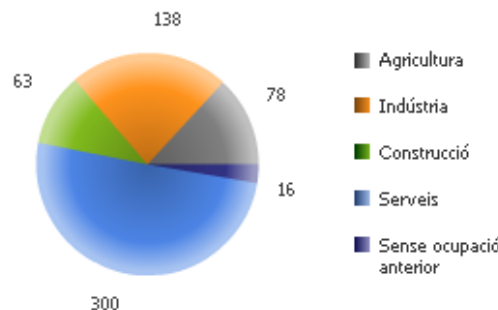
### Evolució



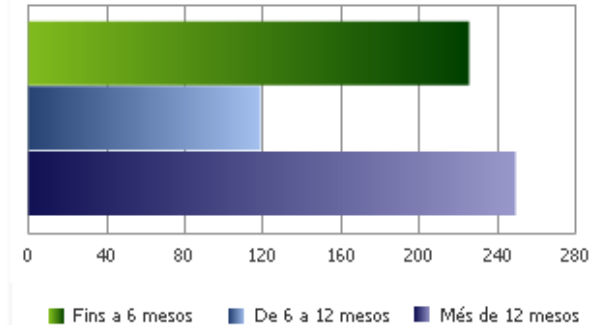
### Distribució per sexe i edat



### Distribució per sector



### Distribució per durada



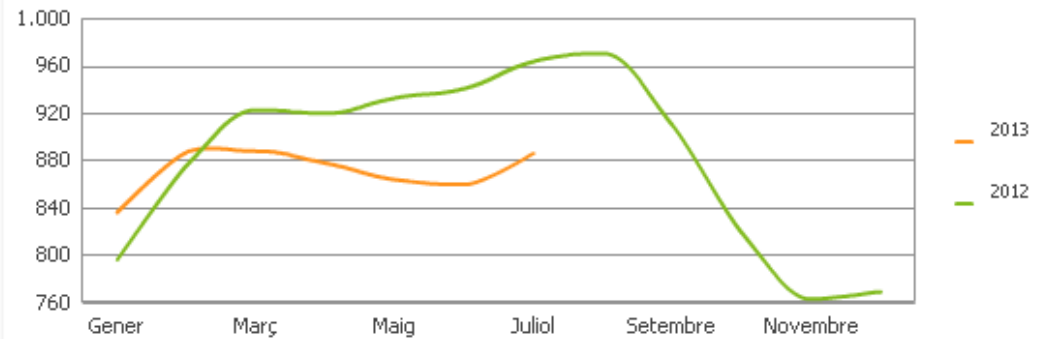
# Resum atur II

Demanda d'ocupació i atur registrat als municipis de Catalunya - juliol de 2013

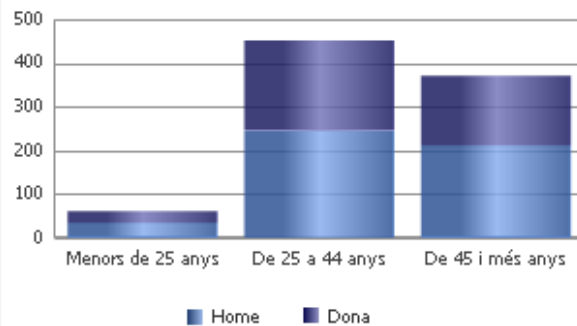
Demandants d'ocupació: Montsià Ulldecona

	Dada del mes	variació respecte mes anterior		variació respecte mateix mes any anterior	
		abs.	rel. (%)	abs.	rel. (%)
Catalunya	800.794	-4.132	-0,5%	-33.239	-4,0%
Montsià	8.831	6	0,1%	-323	-3,5%
Ulldecona	886	26	3,0%	-78	-8,1%

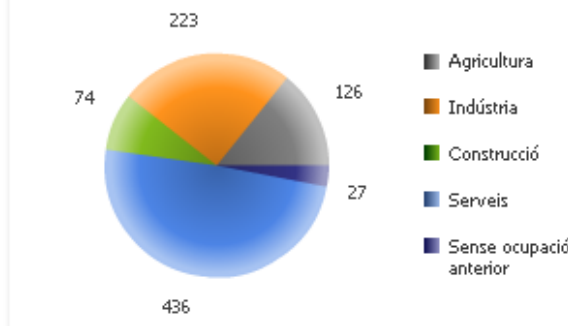
## Evolució



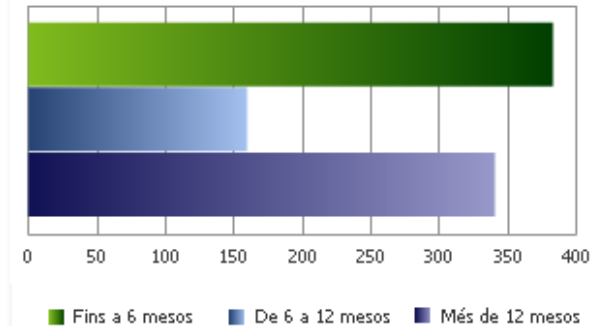
## Distribució per sexe i edat



## Distribució per sector

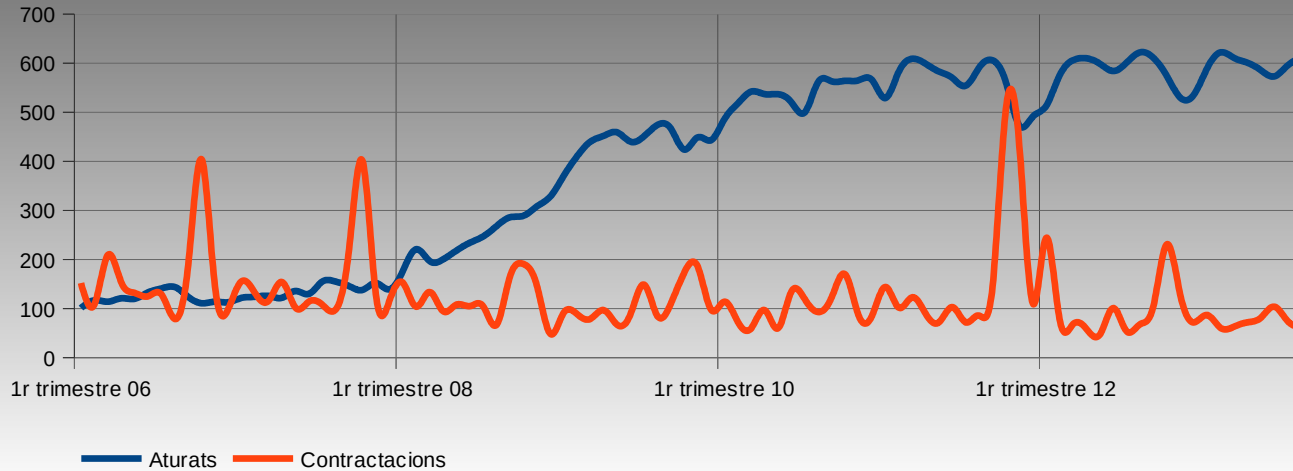


## Distribució per durada



# Dades contractació

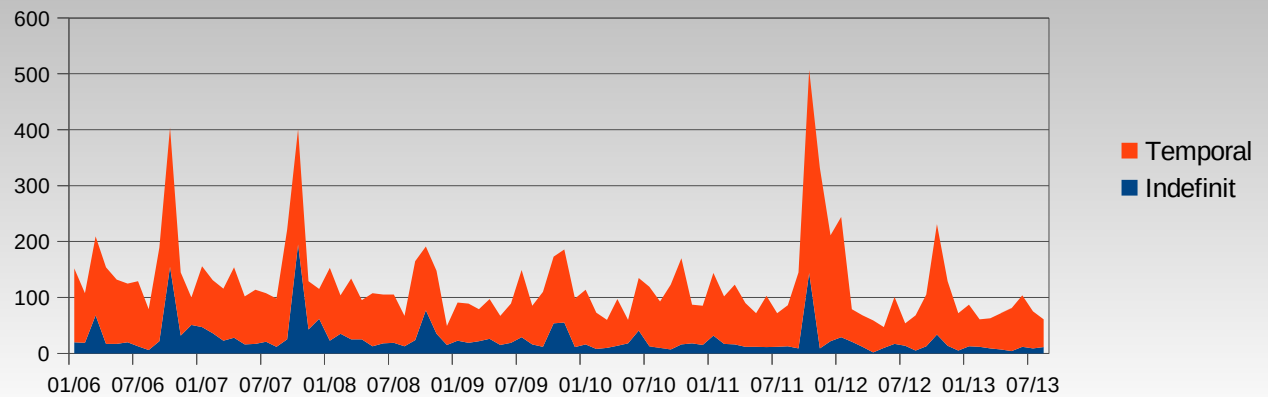
Evolució persones aturades i noves contractacions a Ulldecona (2006-2013)



Comparació de l'evolució de l'atur registrat i el nombre de contractes realitzat cada mes. L'agost ha estat un mes de poca contractació i augment del nombre de persones aturades.

En aquest gràfic veiem la composició de les contractacions, entre indefinides i temporals. L'agost ha estat, com és habitual, un mes de poques contractacions.

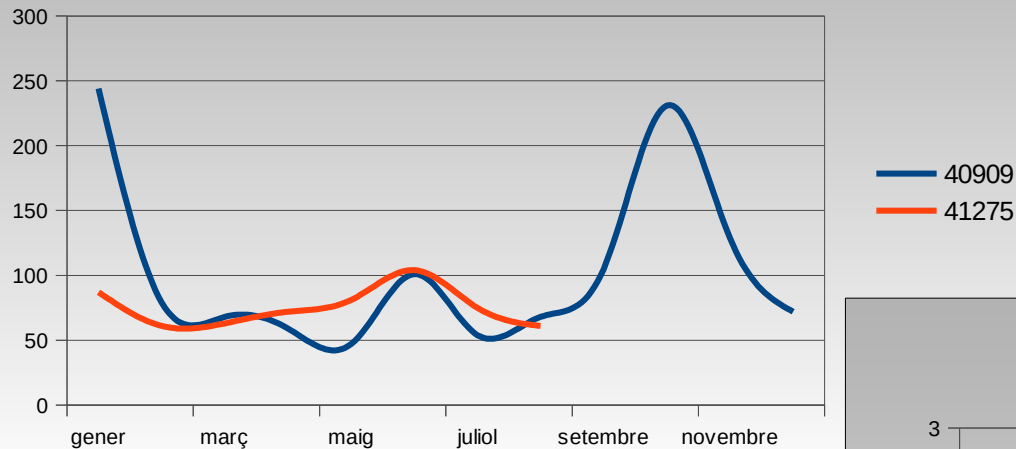
Evolució contractacions 2006 - 2013





# Evolució i variacions contractació

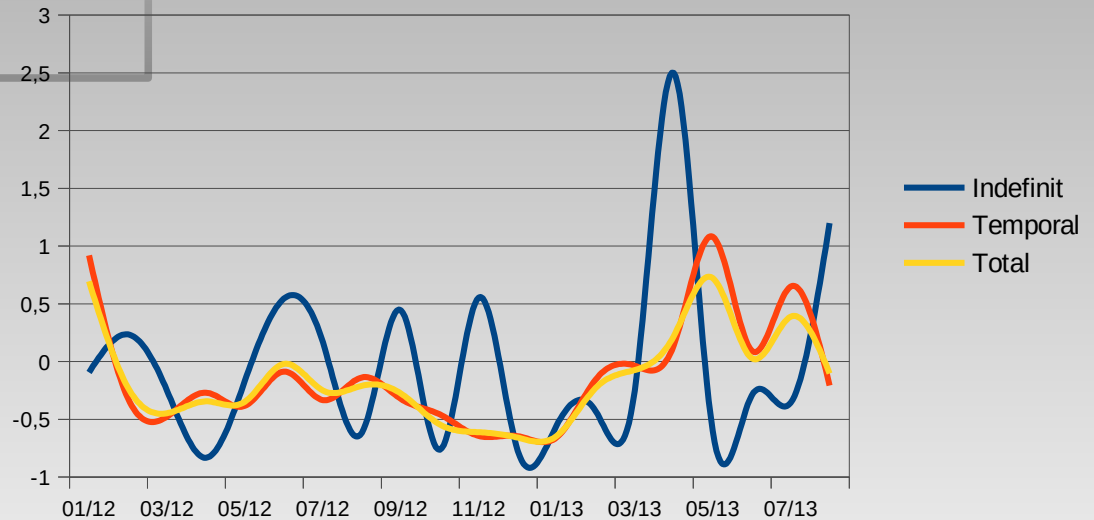
Evolució contractacions totals 2012 - 2013



Comparativa del total de contractacions, mes a mes, entre el 2012 i el 2013. Després d'uns mesos amb més contractacions que l'any passat, l'agost ha estat pitjor. Veurem com evoluciona en els propers mesos.

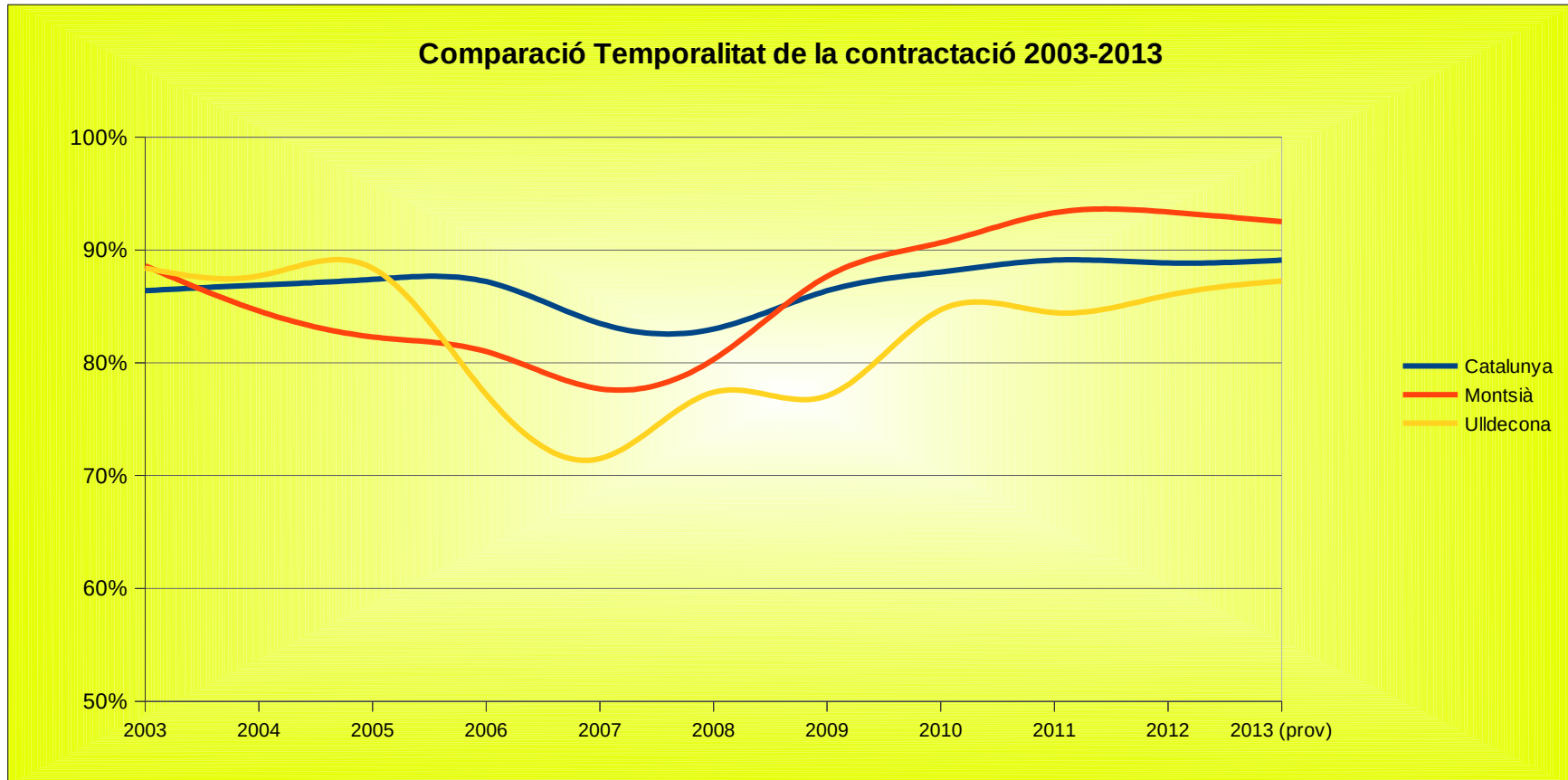
Separant entre indefinits i temporals, veiem com l'agost ha estat en general pitjor que el de 2012, però en el nombre d'indefinits ha estat millor

Variació interanual contractacions 2012 / 2013





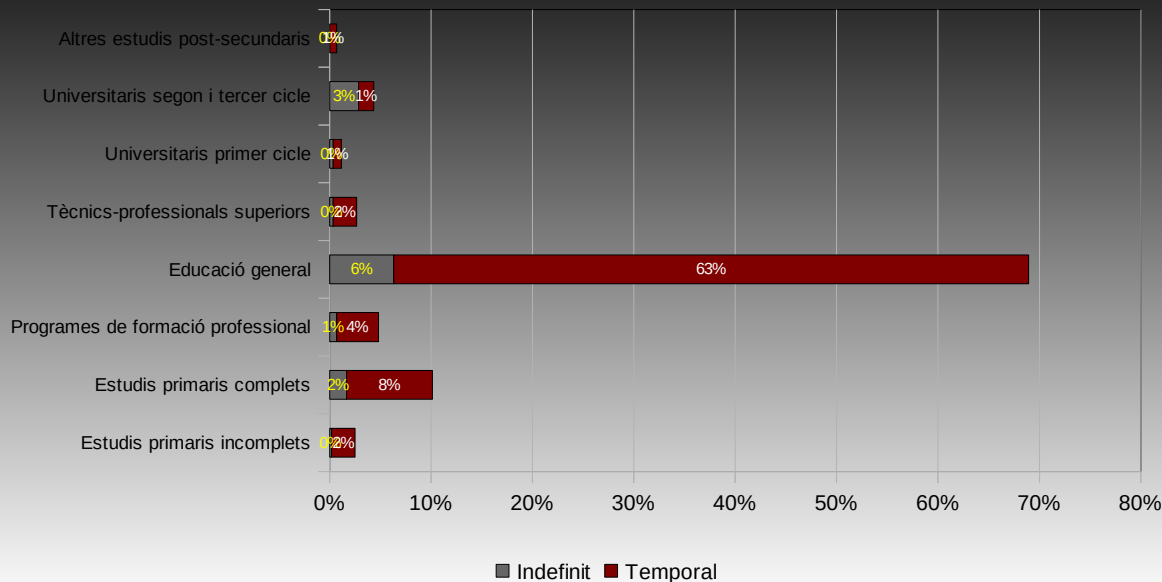
# Comparació temporalitat



Les dades de temporalitat continuen convergint i sent molt elevades en tots els àmbits territorials. És una de les mancances principals del nostre mercat laboral.

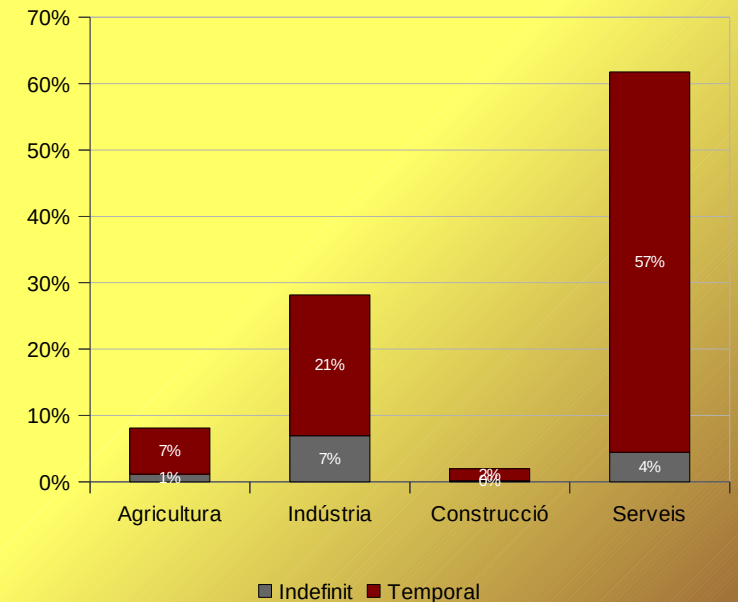
# Contractació per sectors i formació

Contractació segons nivell d'estudis a Ulldecona (2013\*)



La contractació, com l'atur, es concentra en la població de baixa formació. És un indicador d'un mercat laboral de baixa qualificació.

Contractació per sectors d'activitat a Ulldecona (2013\*)



El sector serveis acumula la major part de contractes realitzats durant l'any, seguit de la indústria i de l'agricultura, mentre que la construcció gairebé no crea ocupació. La majoria de contractes indefinits provenen de la indústria.