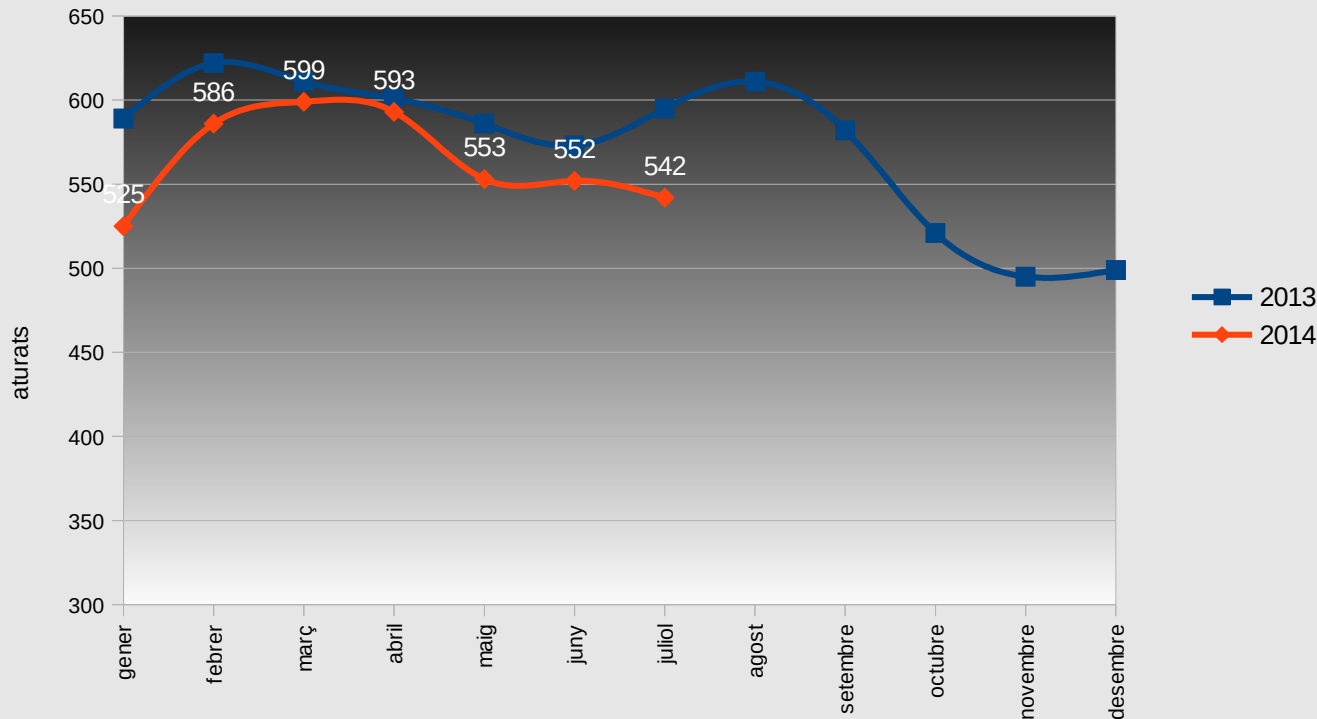




Evolució persones aturades

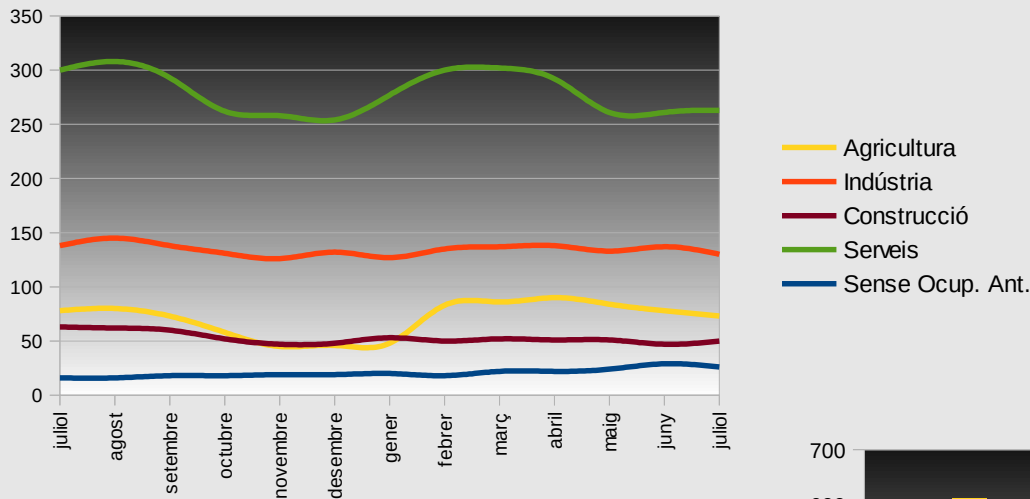
Evolució mensual persones aturades



L'atur registrat s'ha reduït en 10 persones durant el mes de juliol. La dada es pot considerar positiva ja que el juliol és un mes tradicionalment dolent a Ulldecona. D'aquesta manera, tenim 53 persones aturades menys que fa un any.

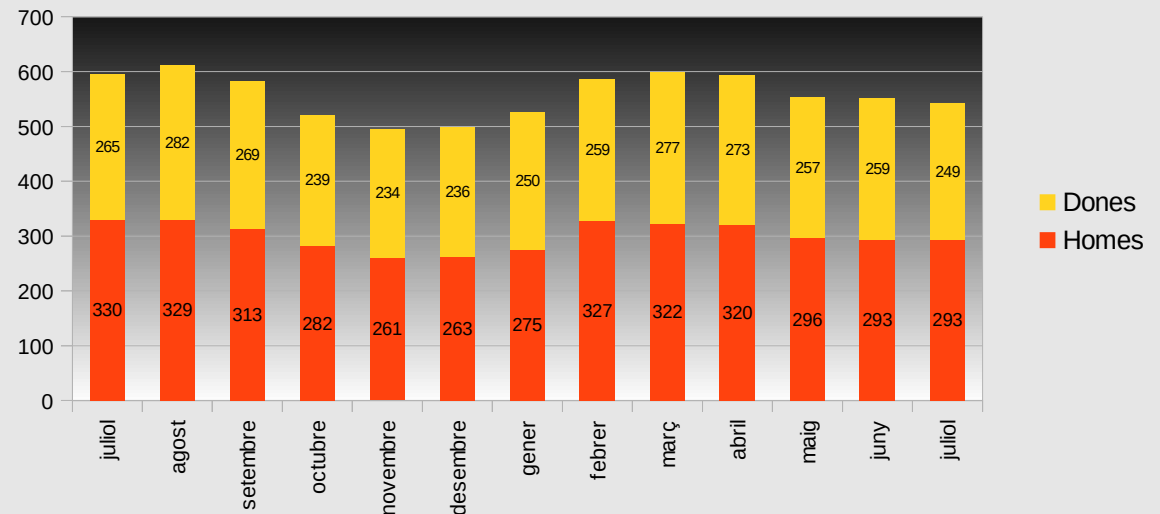
Aturats per sector i per sexe

Aturats per sector d'ocupació



Per sectors, agricultura i indústria tenen descensos propers al 5% en variacions mensuals i anuals, mentre que construcció i serveis varien poc mensualment però tenen grans descensos anuals (20 i 12% respectivament).

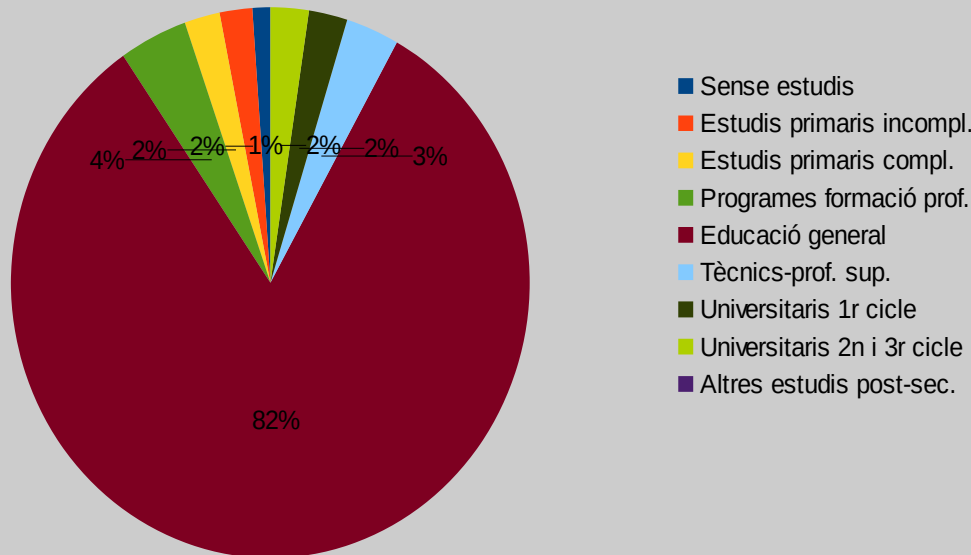
Aturats per sexe



Per sexe, l'atur registrat disminueix entre les dones tant mensualment (4%) com anualment (6%), mentre que entre el sexe masculí no varia mensualment i es redueix un 11% anuals. Amb aquestes variacions, creix el percentatge d'aturats de sexe masculí del 53% del total al 54%.

Distribució per formació i edat

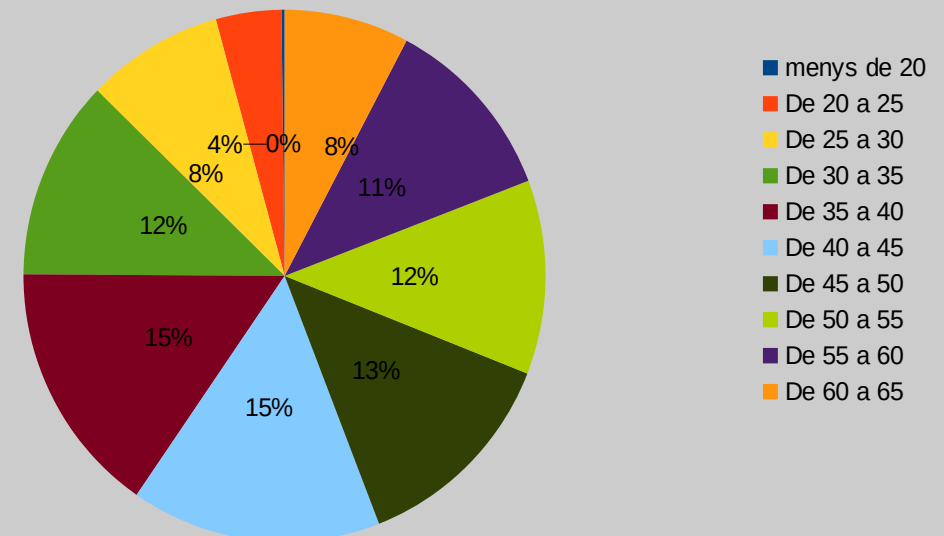
Nombre d'aturats per estudis



L'educació general agrupa gairebé la totalitat estadística dels aturats (82%) i marca el comportament general, amb petit descens mensual i més marcat en l'annual. La resta tenen comportaments desiguals, destacant la millora dels tècnics.

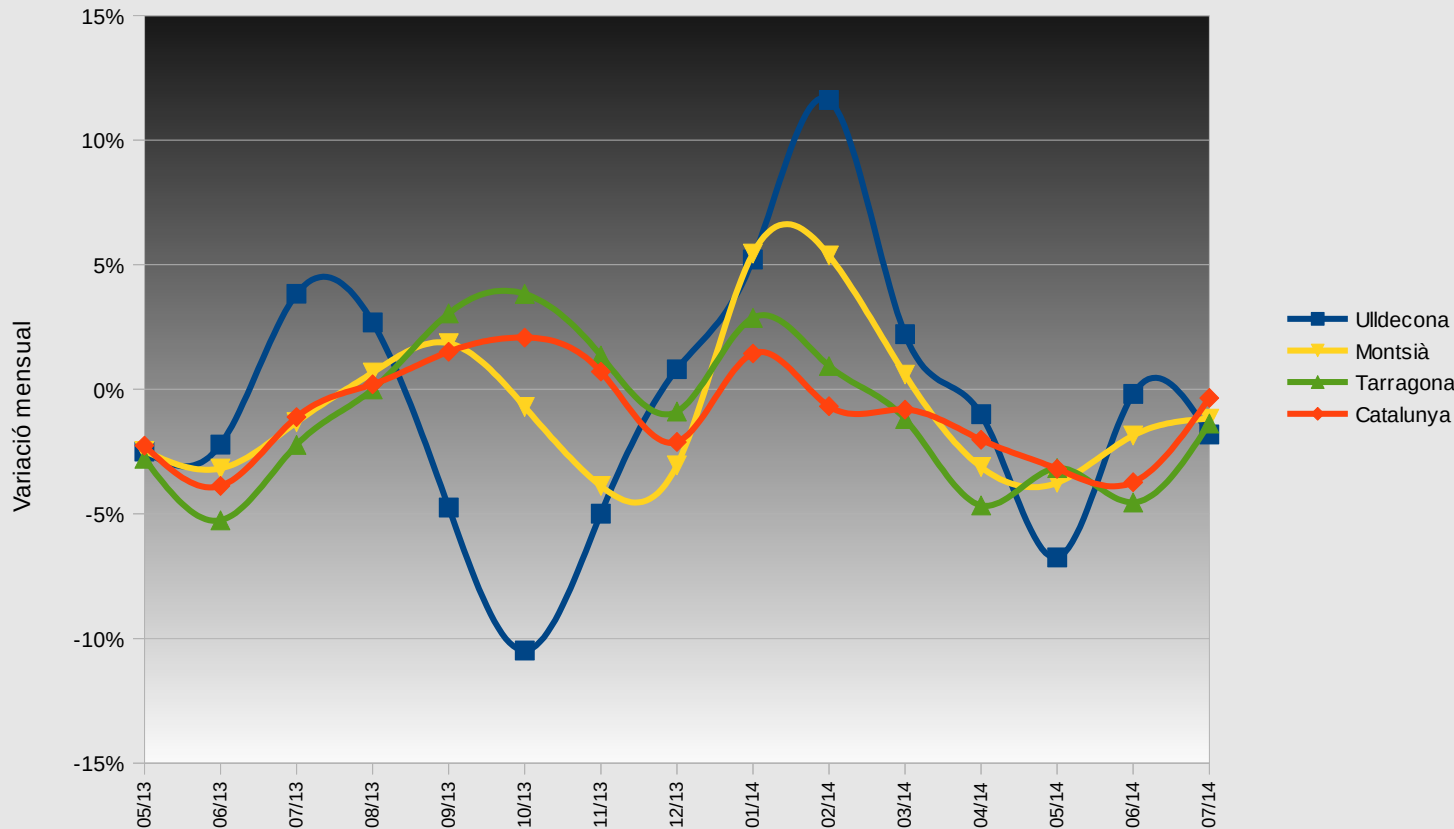
Per grups d'edat, en relació al mes anterior només augmenta el grup entre 50 i 55 anys, mentre que la resta milloren o es queden igual. En variació anual, també milloren tots excepte el de majors de 65 anys. El volum és similar i l'atur es concentra entre els 30 i els 55 anys.

Nombre d'aturats per edat



Anàlisi comparatiu I

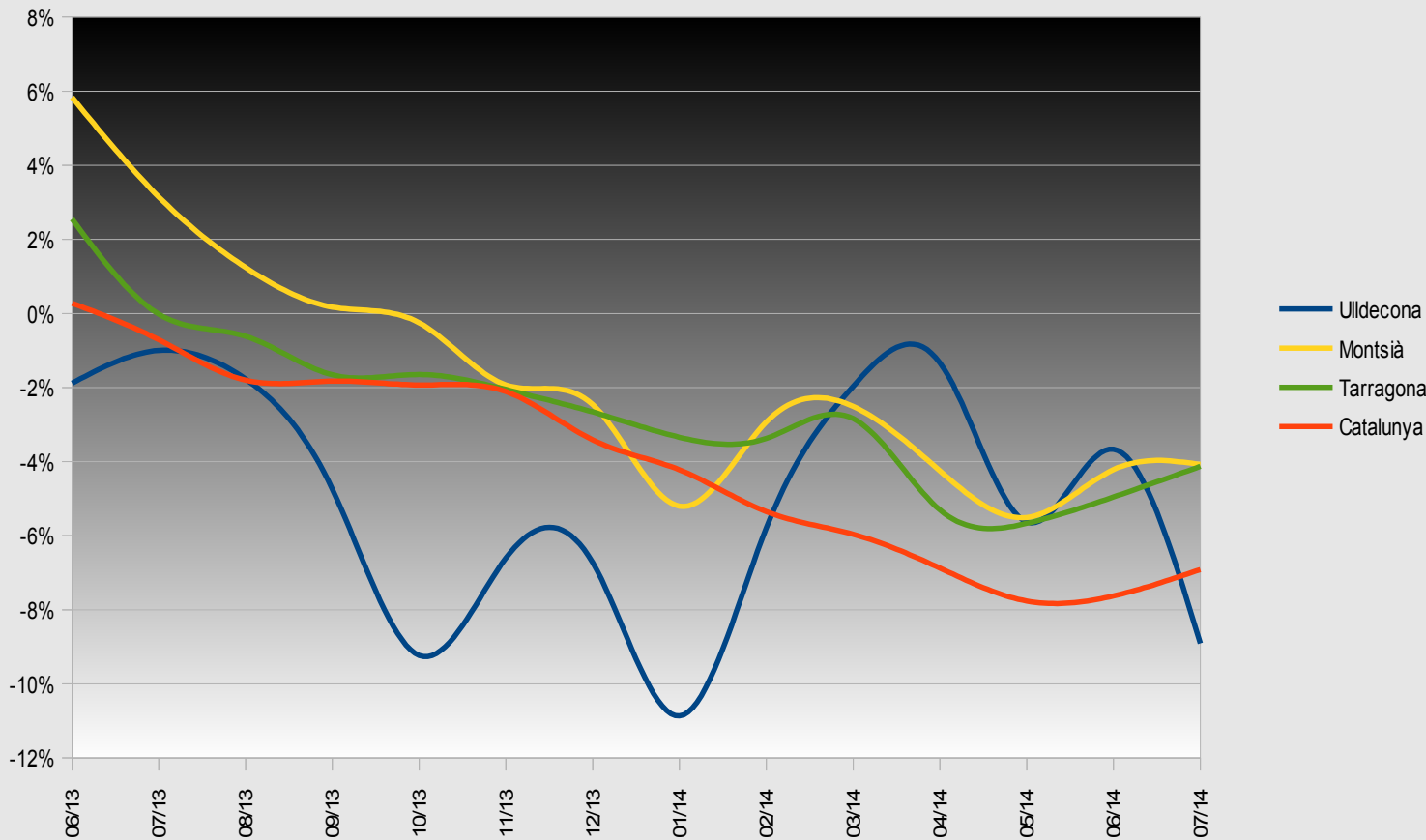
Variació intermensual atur



Durant el darrer mes, les taxes de variació mensual de l'atur registrat han estat molt similars en tots els àmbits que comparem, i van del 0,3% de Catalunya com a pitjor dada, a l'1,8% d'Ulldecona com a millor resultat. Per quart mes consecutiu, la taxa disminueix en tots els àmbits territorials.

Anàlisi comparatiu II

Variació interanual de l'atur



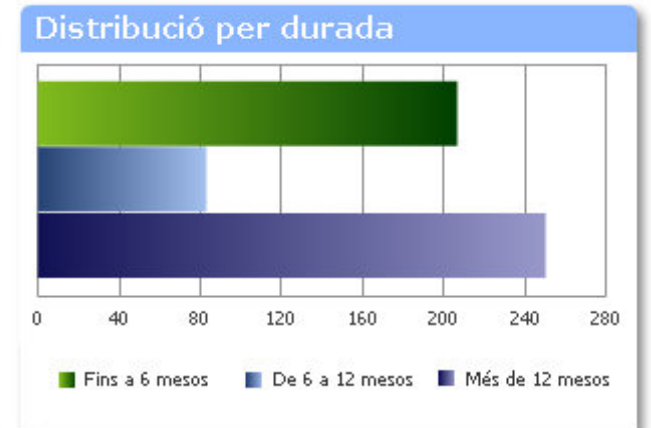
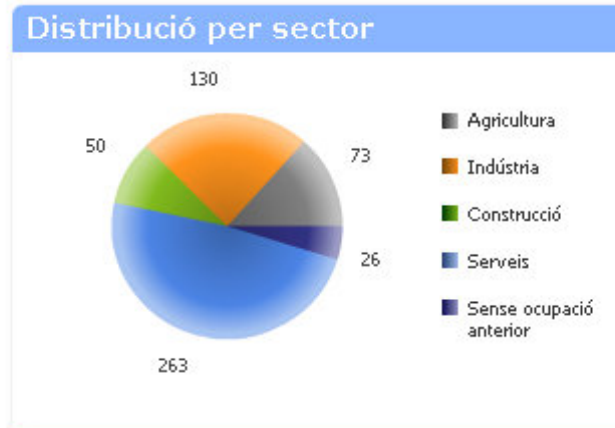
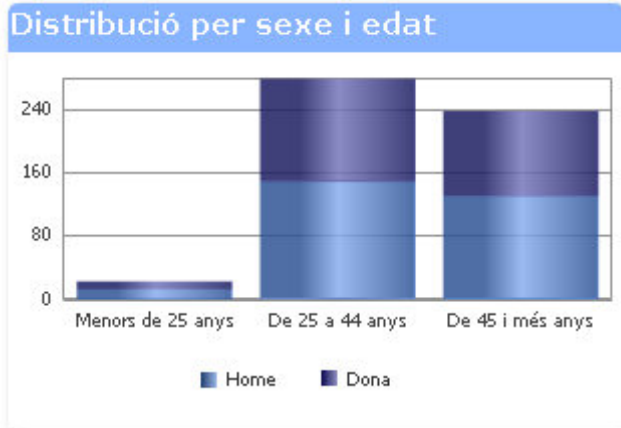
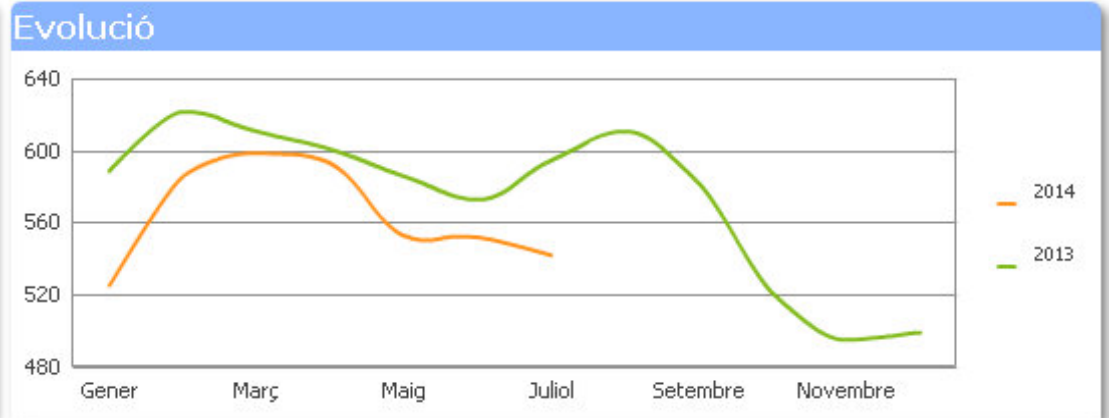
En comparació anual, les dades segueixen sent molt positives. A la nostra comarca i província, el descens es d'un 4% respecte a fa un any, mentre que en el conjunt de Catalunya és del 7% i a Ulldecona tenim les millors dades, amb quasi un 9% de descens.

Resum atur I

Demanda d'ocupació i atur registrat als municipis de Catalunya - juliol de 2014

Atur registrat Montsià Ulldecona

	Dada del mes	variació respecte mes anterior		variació respecte mateix mes any anterior	
		abs.	rel. (%)	abs.	rel. (%)
Catalunya	568.231	-1.983	-0,3%	-42.198	-6,9%
Montsià	5.973	-71	-1,2%	-254	-4,1%
Ulldecona	542	-10	-1,8%	-53	-8,9%





Resum atur II

Demanda d'ocupació i atur registrat als municipis de Catalunya - juliol de 2014

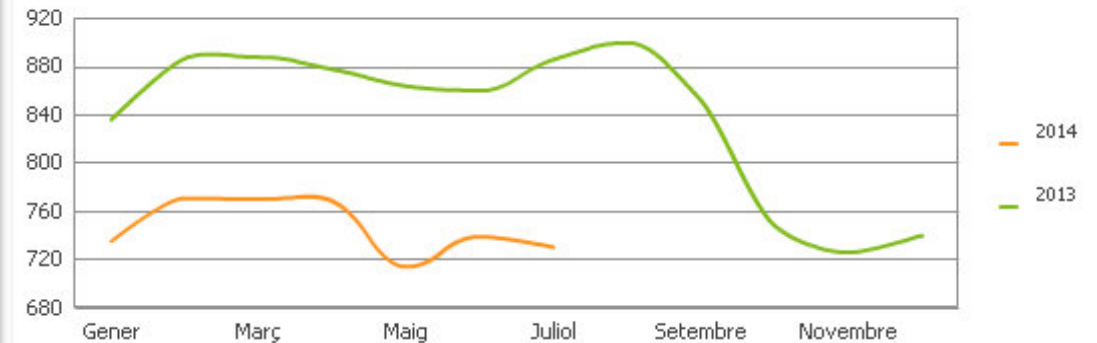
Demandants d'ocupació

Montsià

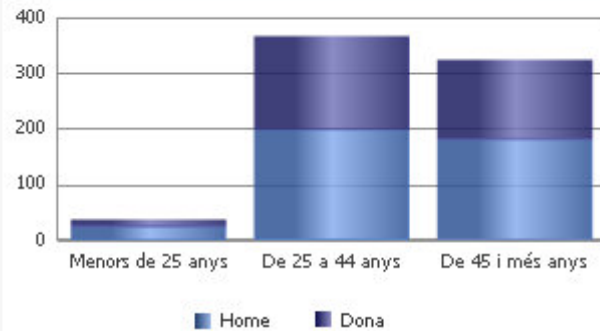
Ulldecona

	Dada del mes	variació respecte mes anterior		variació respecte mateix mes any anterior	
		abs.	rel. (%)	abs.	rel. (%)
Catalunya	725.110	-319	-0,0%	-75.684	-9,5%
Montsià	8.047	16	0,2%	-784	-8,9%
Ulldecona	730	-9	-1,2%	-156	-17,6%

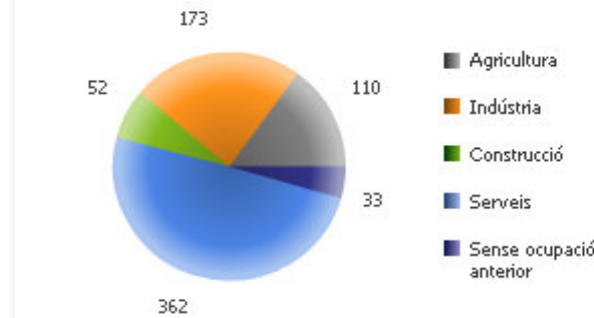
Evolució



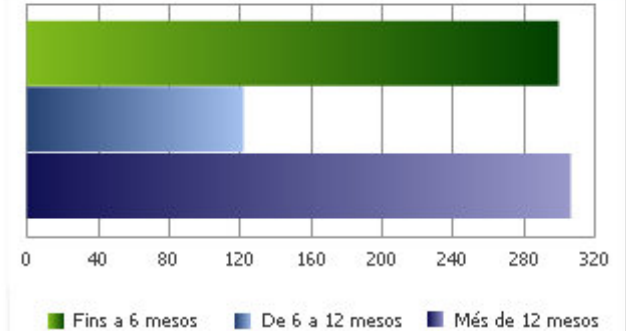
Distribució per sexe i edat



Distribució per sector

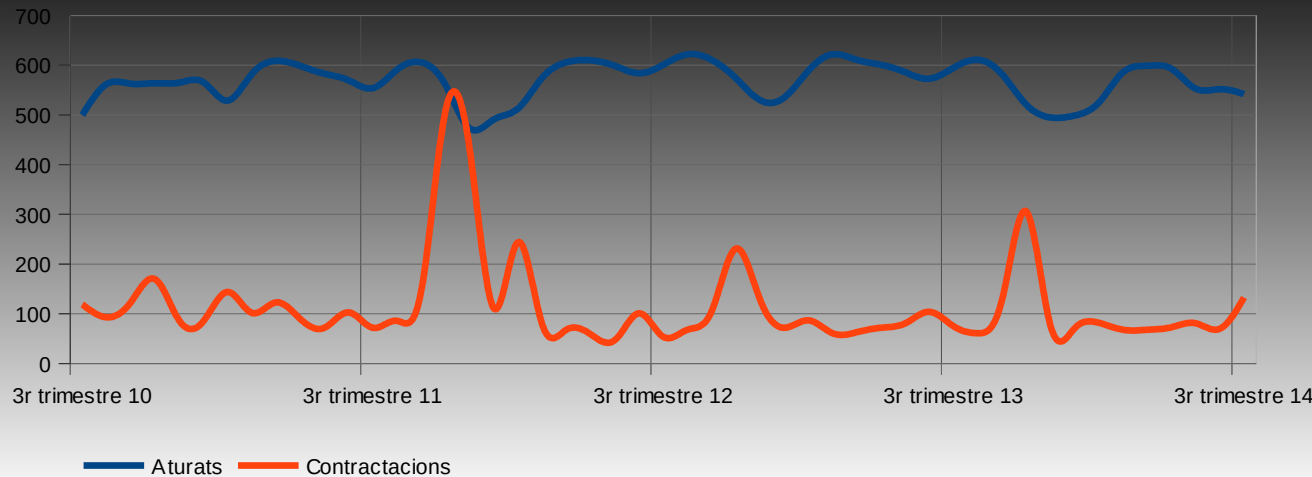


Distribució per durada



Dades contractació

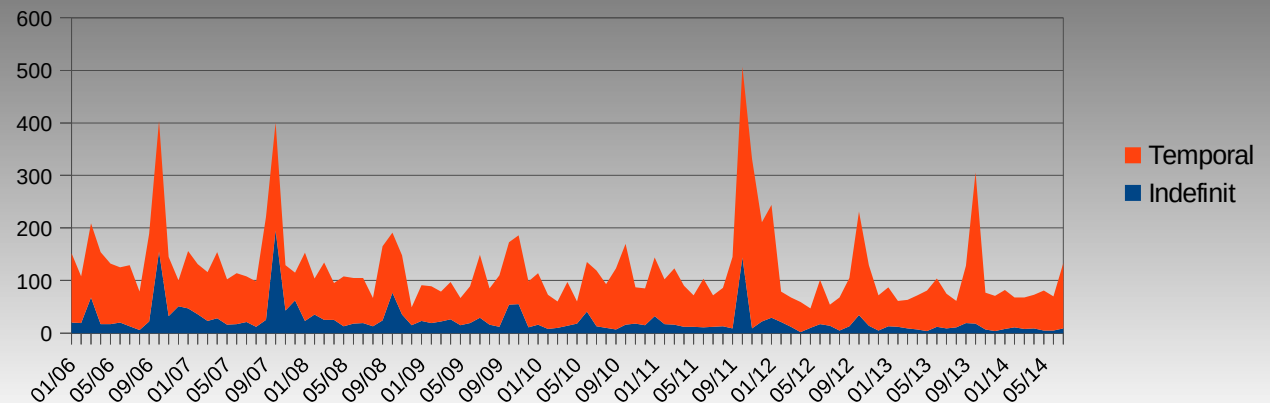
Evolució persones aturades i noves contractacions a Ulldecona (2010-2014*)



Després de molts mesos amb la contractació estancada, el mes de juliol ha estat molt positiu, amb 133 contractacions, superant els 100 contractes per primer cop en 9 mesos i per sobre de la mitja d'aquest mes els últims 4 anys (80 contractes).

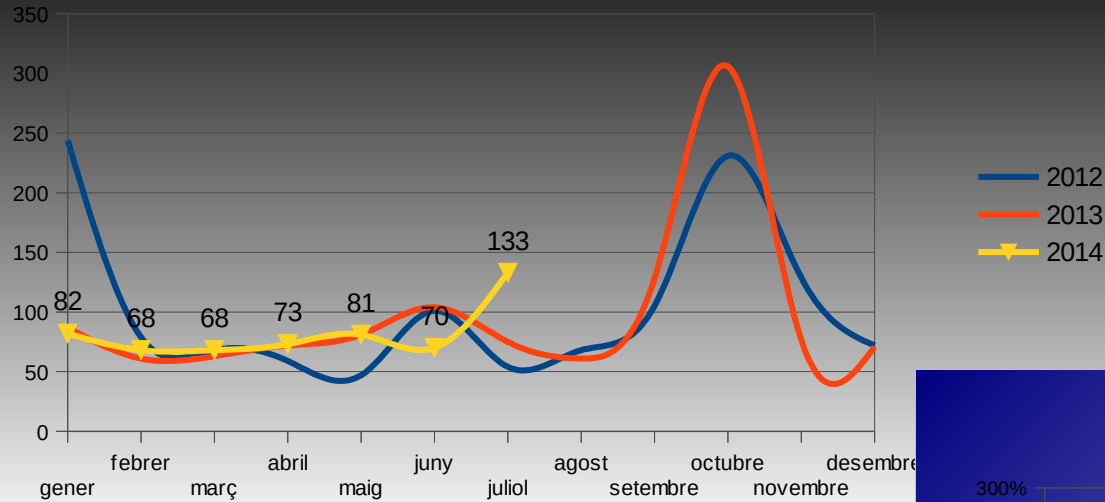
En aquest gràfic, que allarga la sèrie fins el 2006, veiem l'evolució de la contractació. Destaquem la pujada d'aquest mes, però també la gran temporalitat dels darrers dos anys.

Evolució contractacions 2006 - 2014



Evolució i variacions contractació

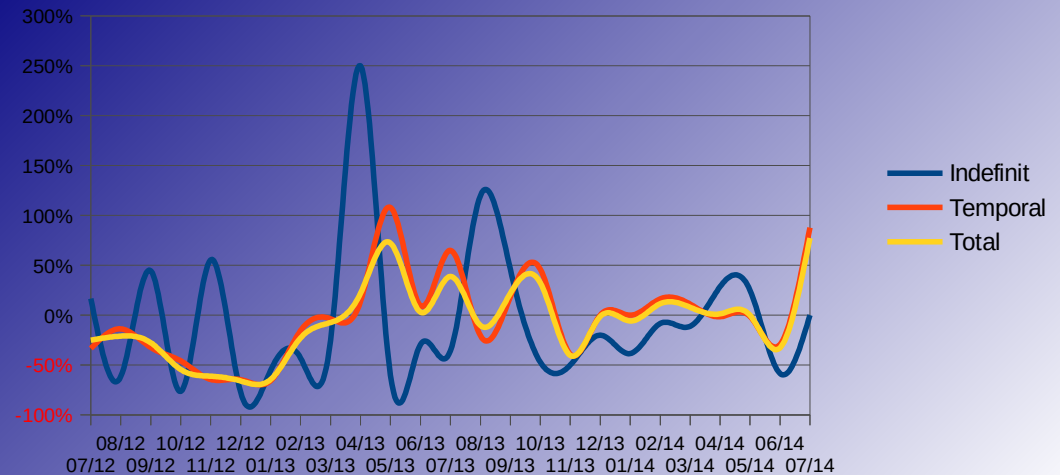
Evolució contractacions totals 2012 - 2013



Comparativa del total de contractacions, mes a mes, entre el 2012, el 2013 i el 2014. La contractació trenca la dinàmica de baixa contractació i té un repunt molt important.

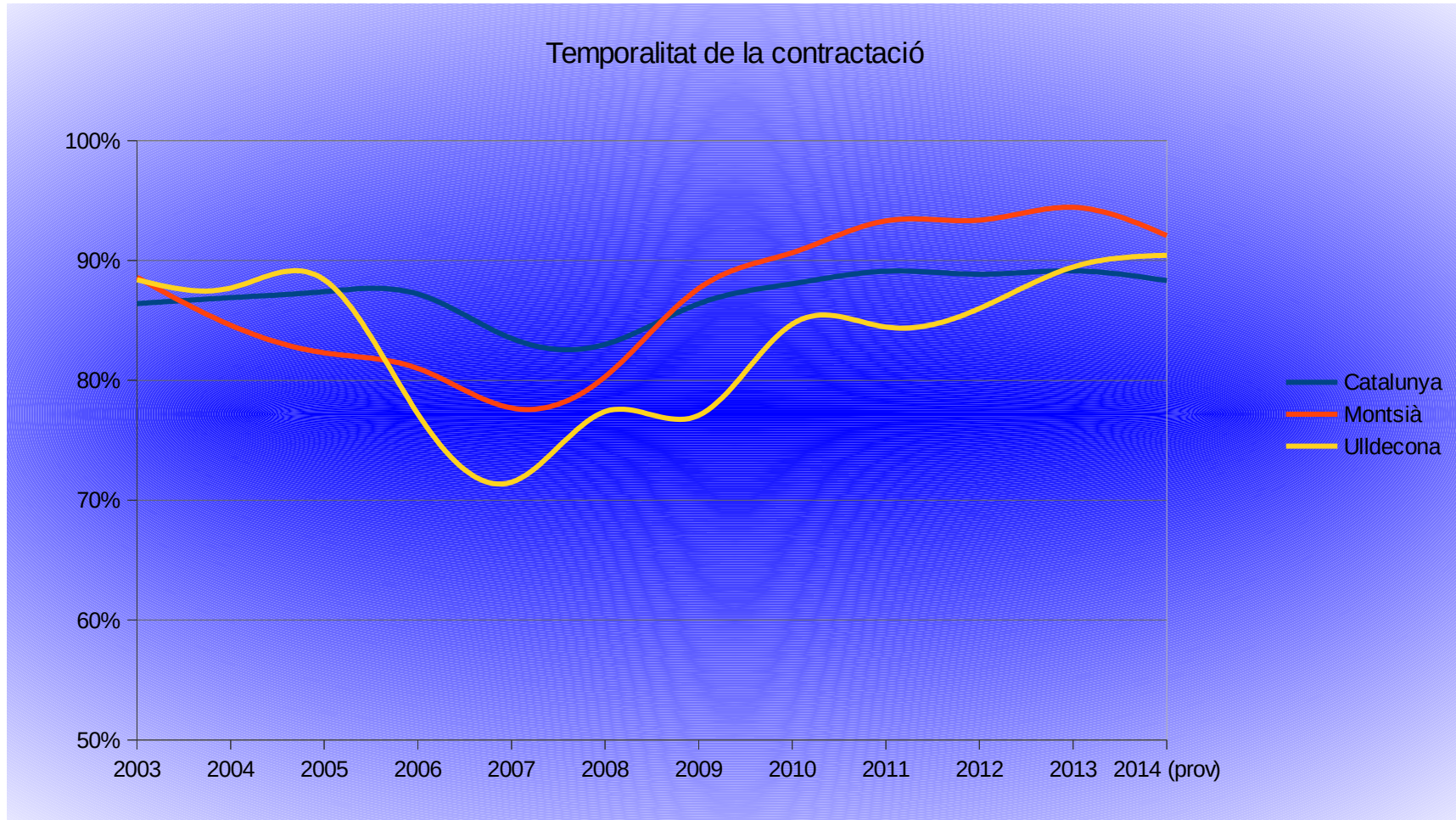
Aquest gràfic mostra la comparativa interanual desglossada de les contractacions. Es pot veure com creixen molt (quasi es doblen) el total i els temporals, mentre que els indefinits no canvien.

Variació interanual contractacions 2012 / 2013 / 2014





Comparació temporalitat

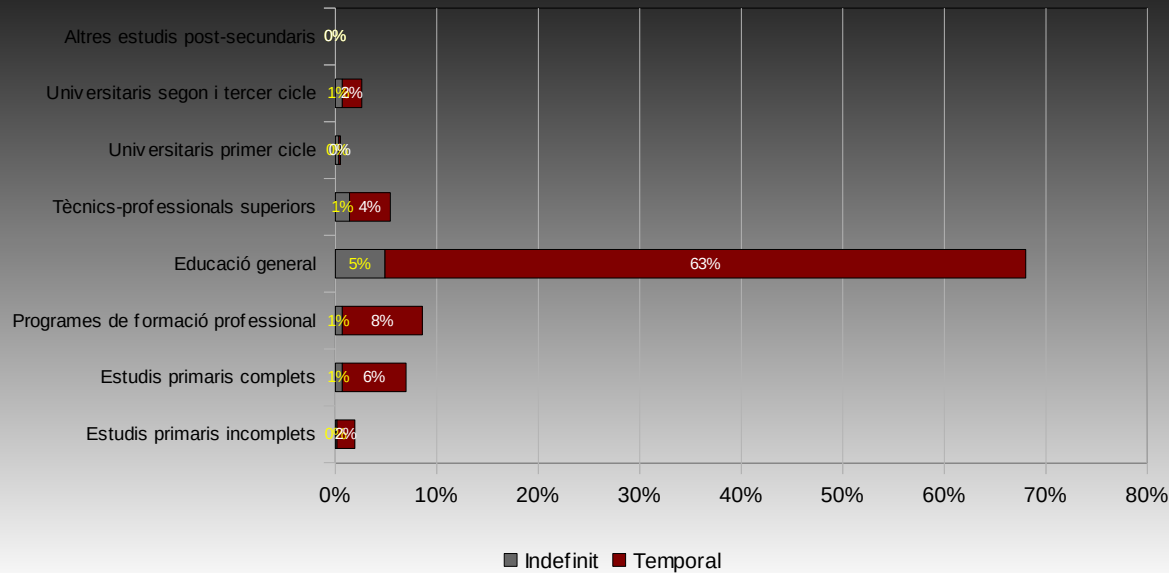


La temporalitat segueix creixent a Ulldecona i es situa clarament per sobre de la mitjana catalana (per a noves contractacions) i prop de les dades comarcals.



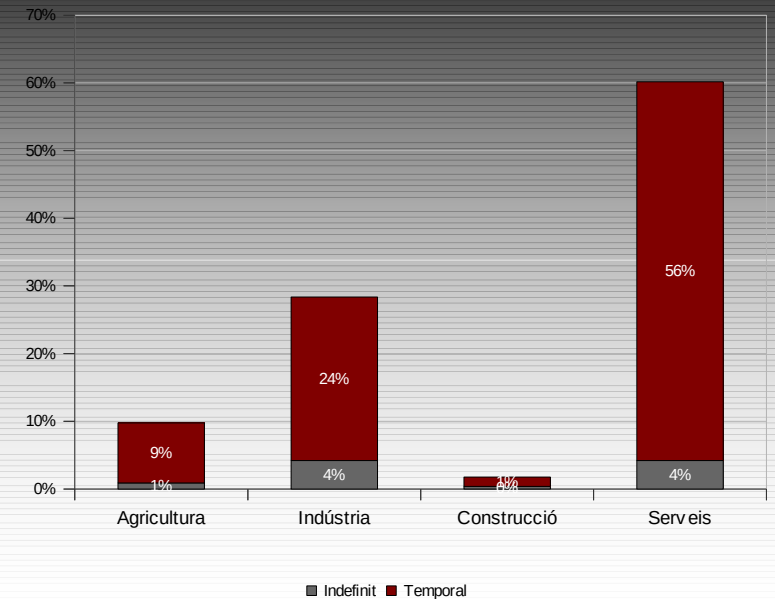
Contractació per sectors i formació

Contractació segons nivell d'estudis a Ulldecona (2014*)



A nivell d'estudis, l'educació general i bàsica continua sent majoritària entre les contractacions, i hi ha molt pocs canvis en l'estructura de la contractació, tot i el repunt en el nombre.

Contractació per sectors d'activitat a Ulldecona (2014*)



Per sectors, durant aquest mes ha crescut el pes de les contractacions al sector serveis, ha disminuït el de l'agricultura i la resta es mantenen constants. Aquest comportament segurament encara es farà més marcat la resta de l'any, ja que comença la temporada de cítrics que fa créixer la contractació del comerç a l'engròs.