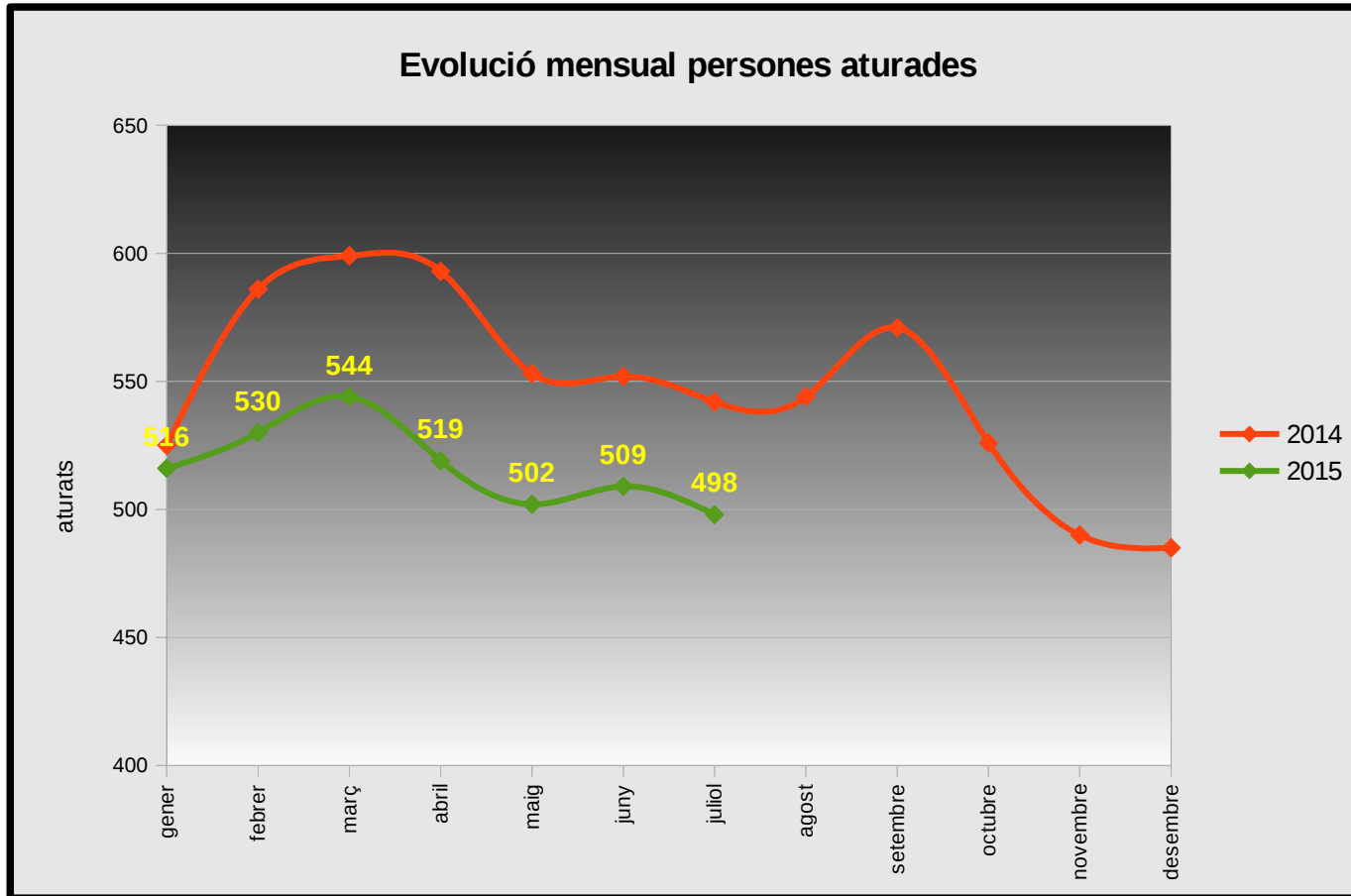


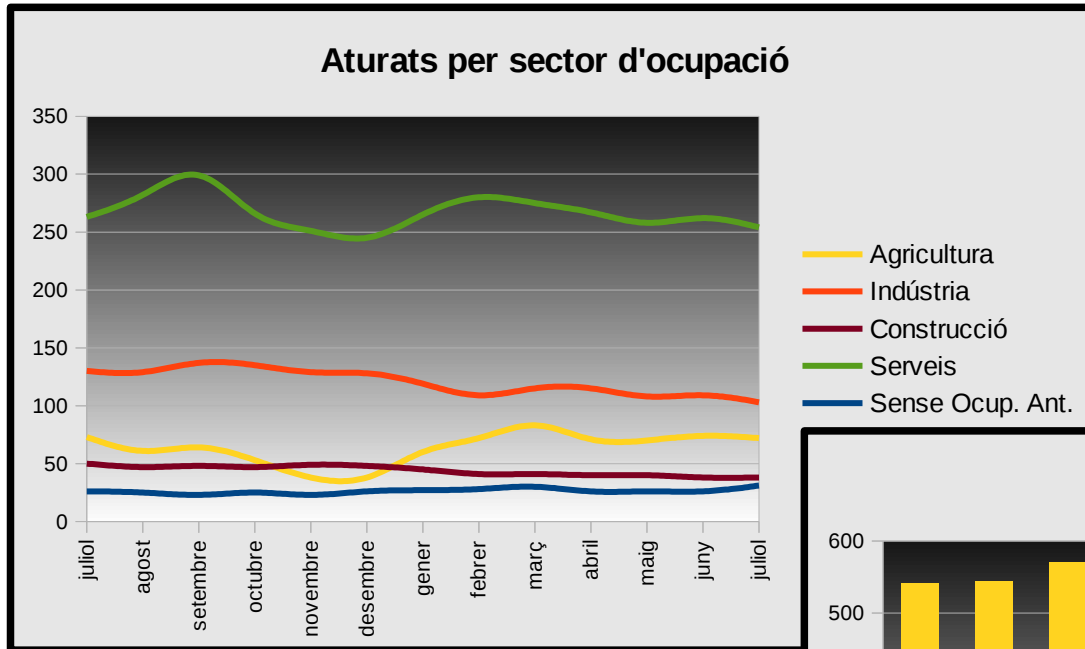


# Evolució persones aturades



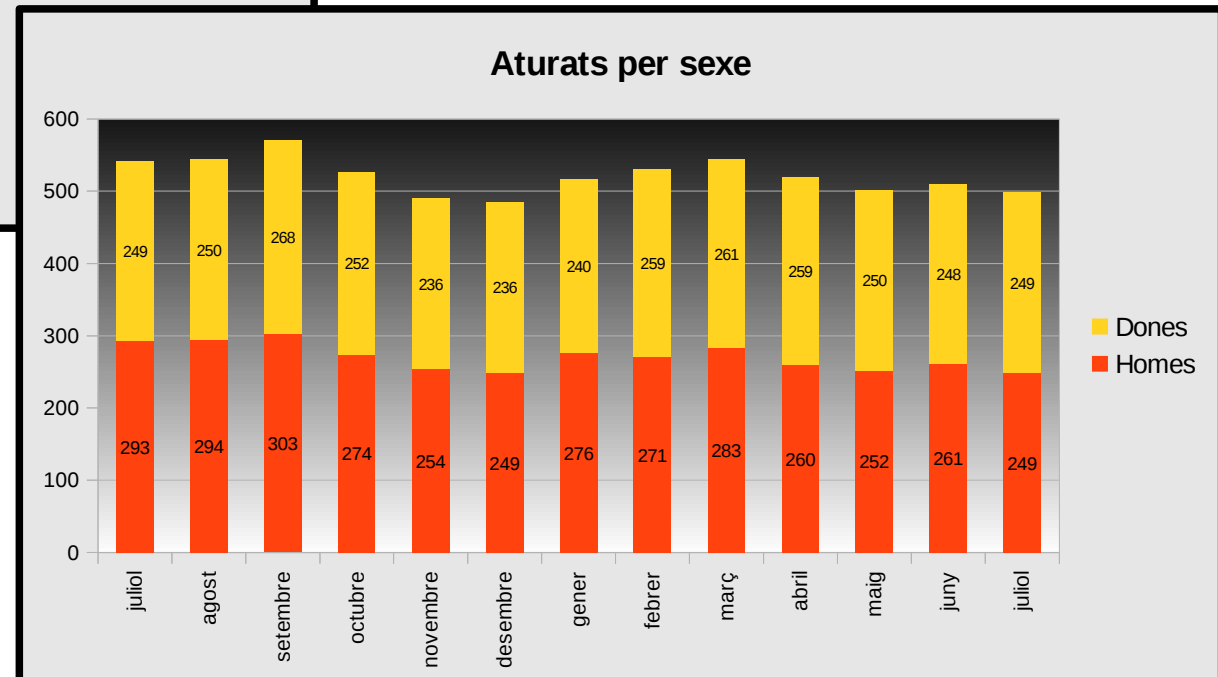
L'atur registrat ha disminuït en 11 persones durant el mes de juliol i segueix mantenint-se per sota de les dades de 2014, repetint una variació mensual gairebé igual que la de fa un any.

# Aturats per sector i per sexe

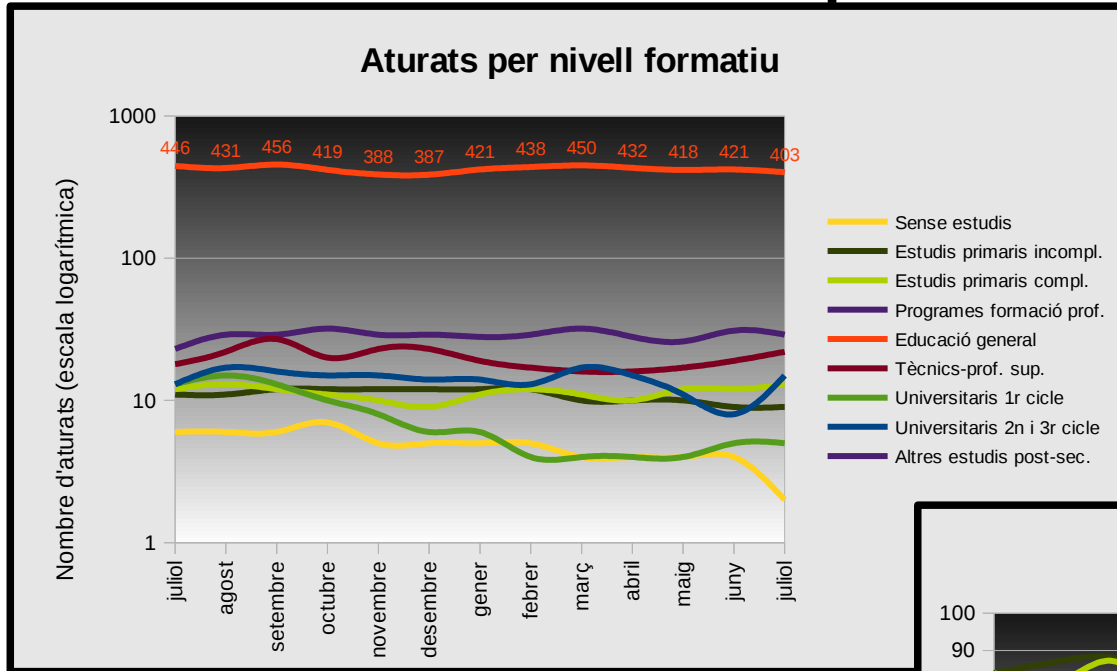


Per sectors, cap sector creix, ni mensualment ni anualment, però les persones sense ocupació anterior sí que augmenten entre l'atur registrat.

Per sexe, hi ha el mateix atur registrat entre homes i dones, ja que tot el descens mensual ha estat entre els homes, mentre que les dones tenen el mateix atur que fa un any i augmenten en una aturada respecte les dades de juny.



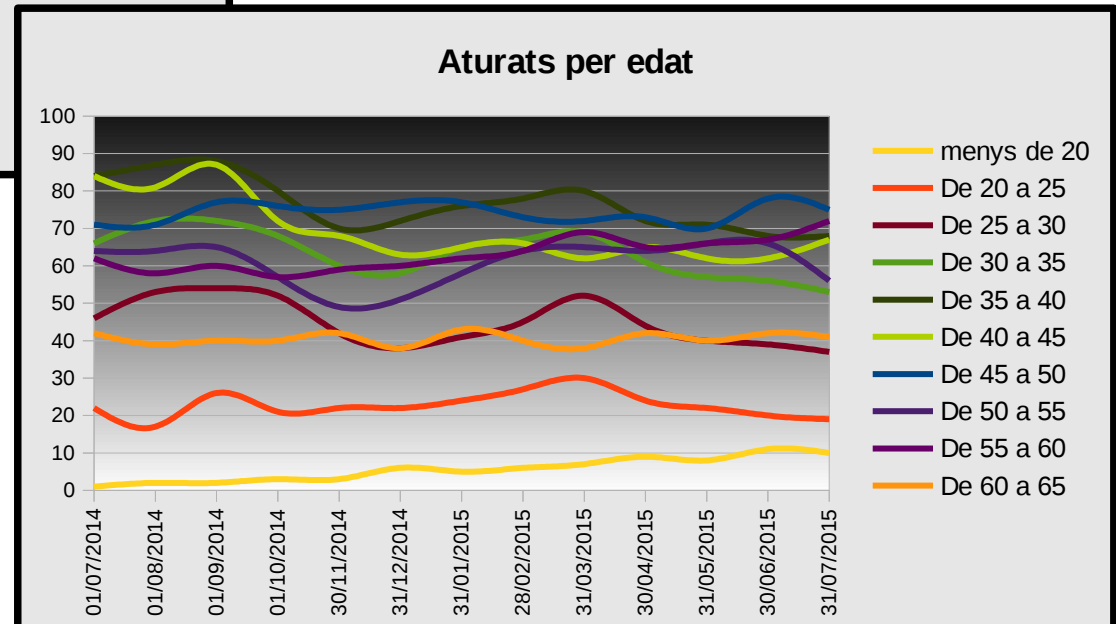
# Distribució per formació i edat



Per estudis, l'educació general té la major part d'aturats i es on es produeix la major baixada. La resta tenen comportaments desiguals, destacant negativament els ensenyaments superiors.

Per grups d'edat, les dades són positives per al grup entre 20 i 40 anys, mentre que per a la resta tenen comportaments desiguals, destacant positivament els majors de 60 anys, que disminueixen lleugerament, i negativament els de 55 a 60 anys, amb augments mensuals i anuals.

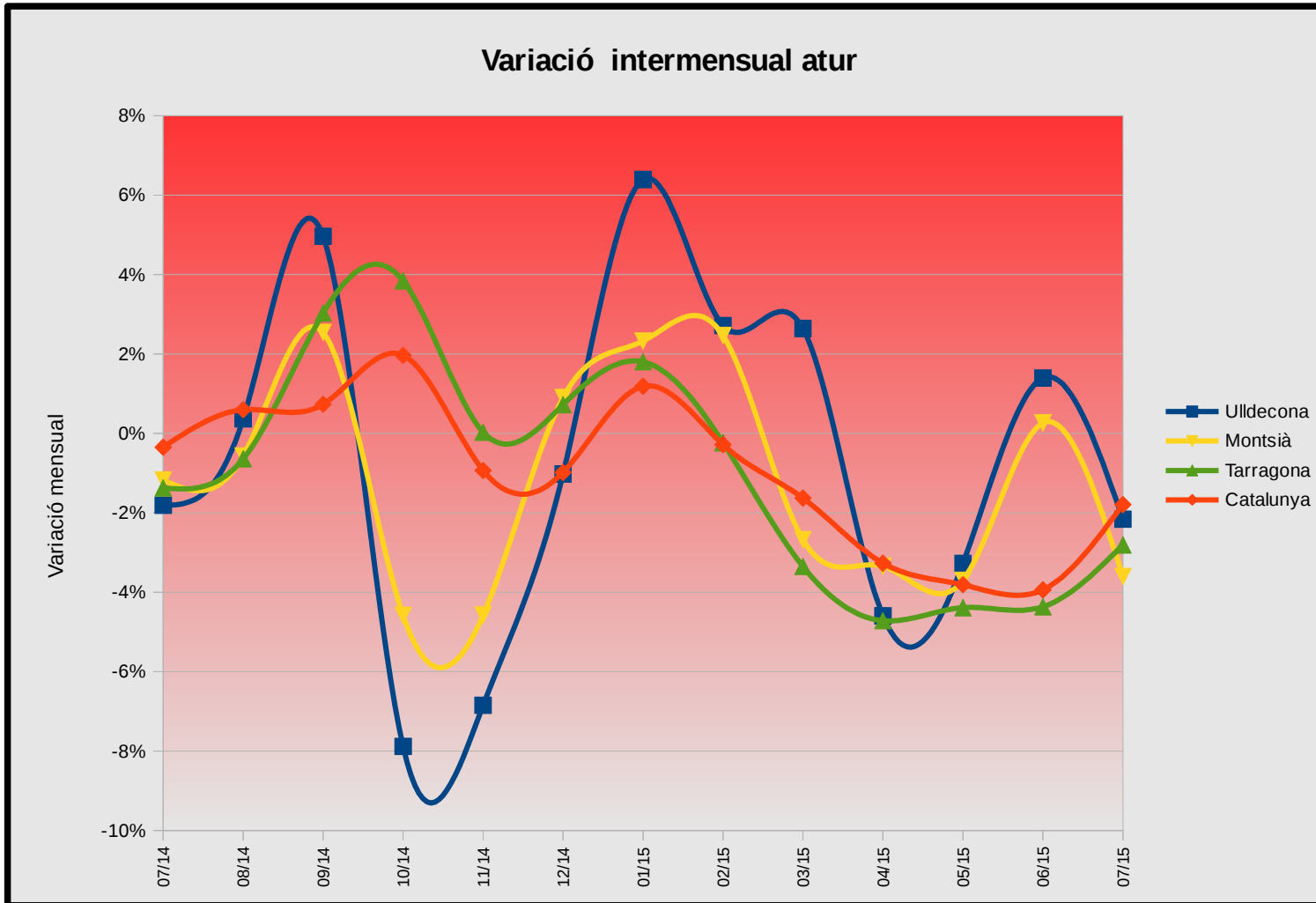
Editat 17/08/2015



Dades contractació i atur - Juliol 2015



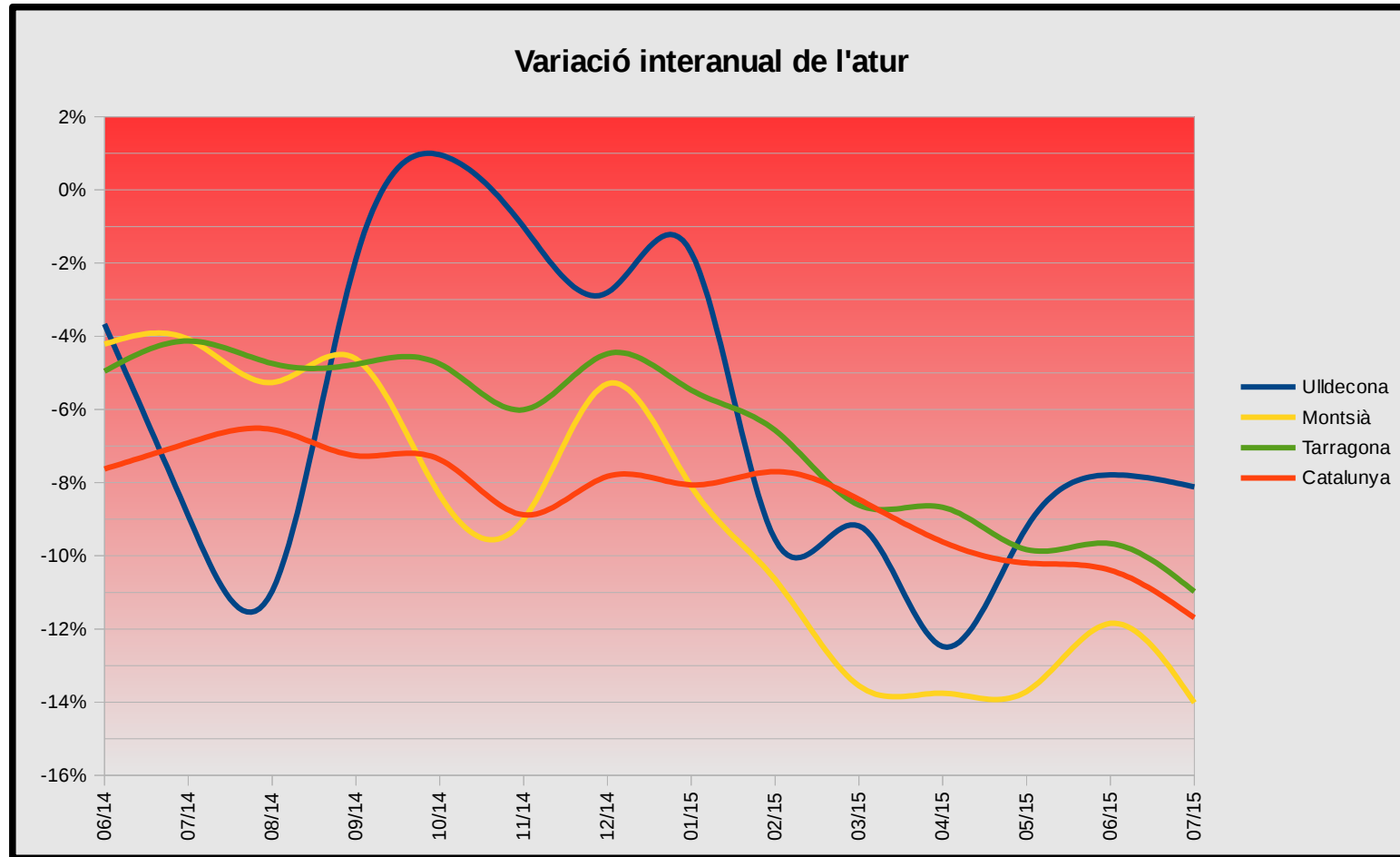
# Anàlisi comparatiu I



Després de les dades de juny, que en variació mensual van ser bones a Catalunya i Tarragona i pitjors al Montsià i Ulldecona, les dades de juliol són positives en tots els àmbits territorials, registrant descensos d'entre el 2 i el 4%.



# Anàlisi comparatiu II



La variació interanual continua donant valors molt positius en tots els àmbits, especialment el comarcal, amb una millora del 14% en un any (837 persones). A Ulldecona aquest descens no és tan elevat, però arriba al 8%, una taxa molt remarcable.

# Resum atur I

## Demanda d'ocupació i atur registrat als municipis de Catalunya juliol de 2015

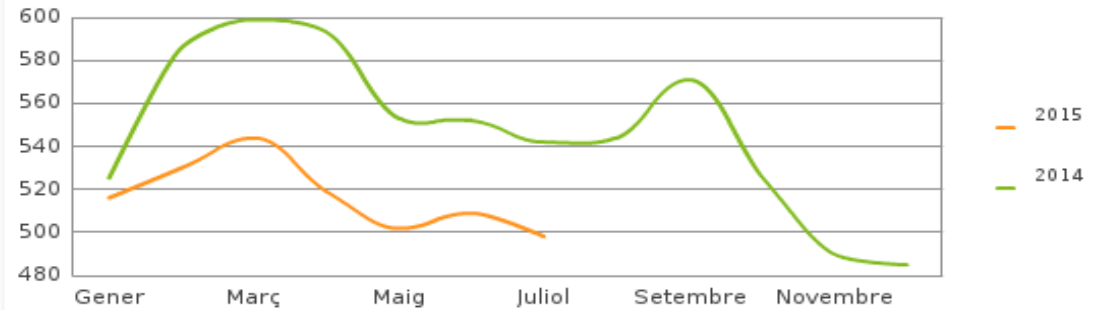
Atur registrat

Montsià

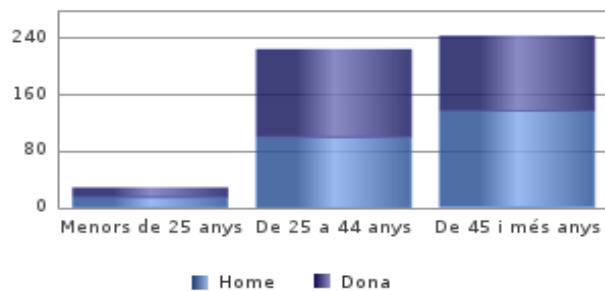
Ulldecona

	Dada del mes	variació respecte mes anterior		variació respecte mateix mes any anterior	
		abs.	rel. (%)	abs.	rel. (%)
Catalunya	501.785	-9.162	-1,8%	-66.446	-11,7%
Montsià	5.136	-192	-3,6%	-837	-14,0%
Ulldecona	498	-11	-2,2%	-44	-8,1%

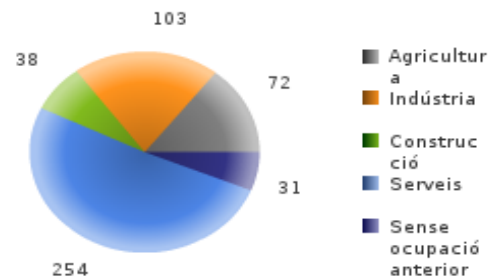
### Evolució



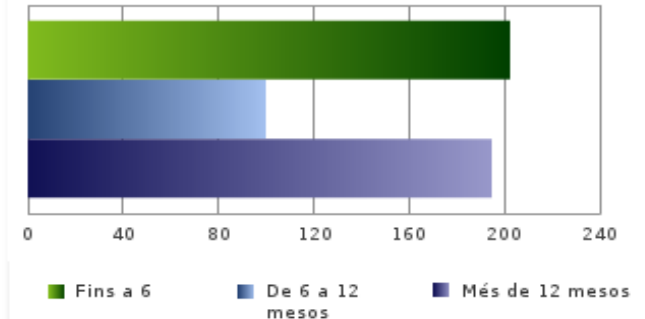
### Distribució per sexe i edat



### Distribució per sector



### Distribució per durada





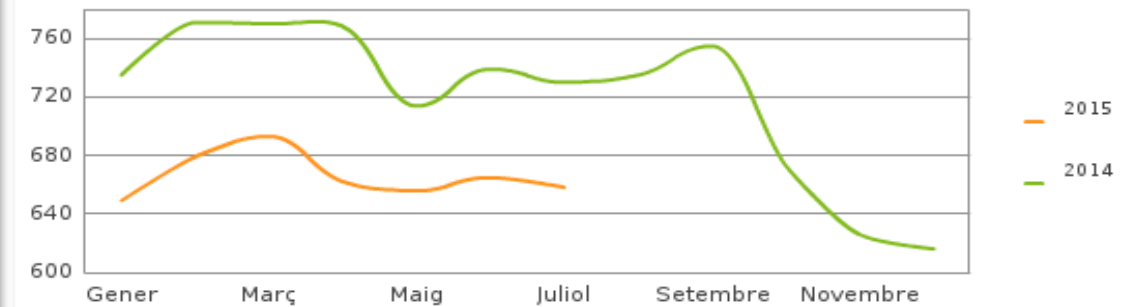
# Resum atur II

## Demanda d'ocupació i atur registrat als municipis de Catalunya juliol de 2015

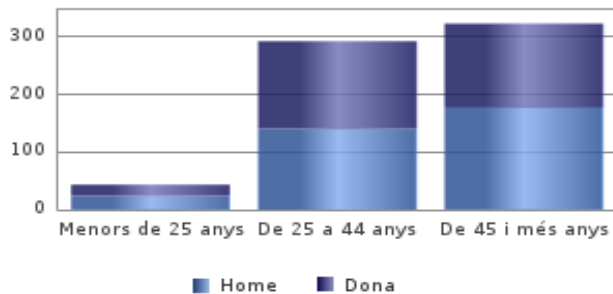
Demandants d'ocupació: Montsià Ulldecona

	Dada del mes	variació respecte mes anterior		variació respecte mateix mes any anterior	
		abs.	rel. (%)	abs.	rel. (%)
Catalunya	632.300	-7.069	-1,1%	-92.810	-12,8%
Montsià	6.933	-59	-0,8%	-1.114	-13,8%
Ulldecona	658	-7	-1,1%	-72	-9,9%

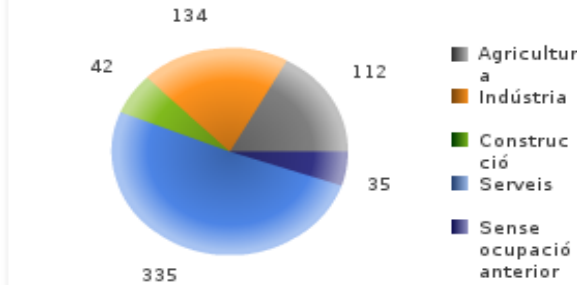
### Evolució



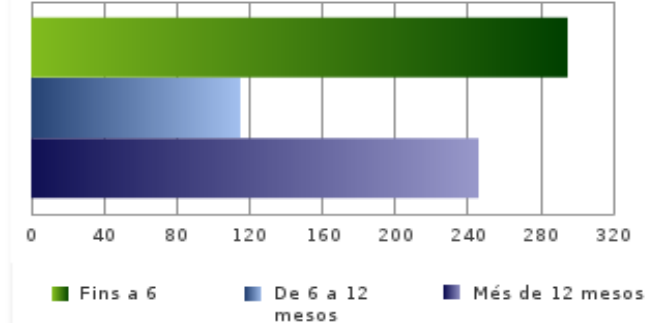
### Distribució per sexe i edat



### Distribució per sector



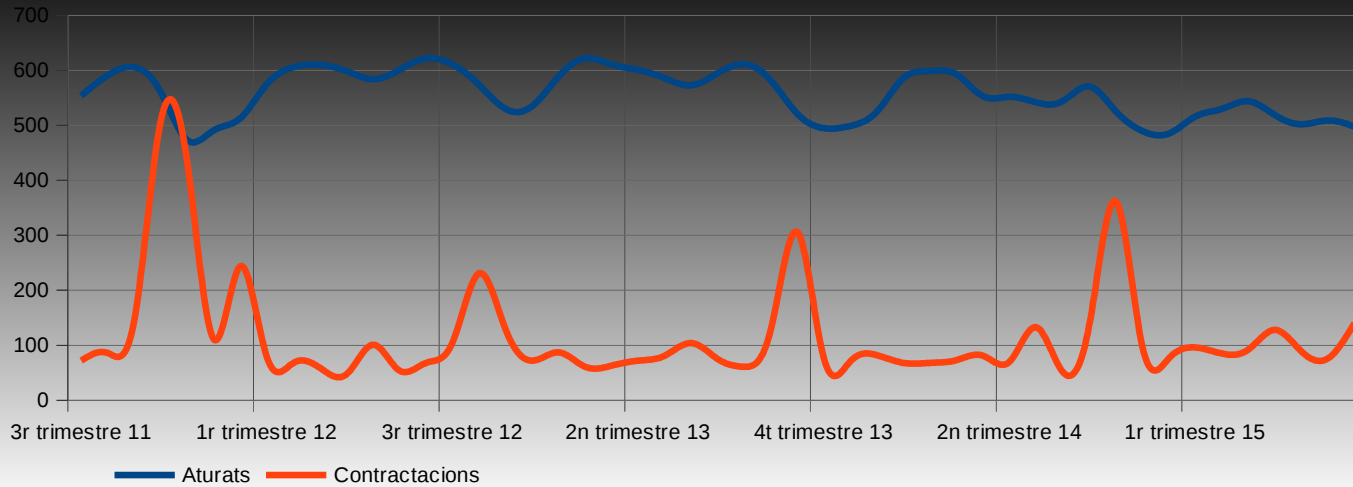
### Distribució per durada





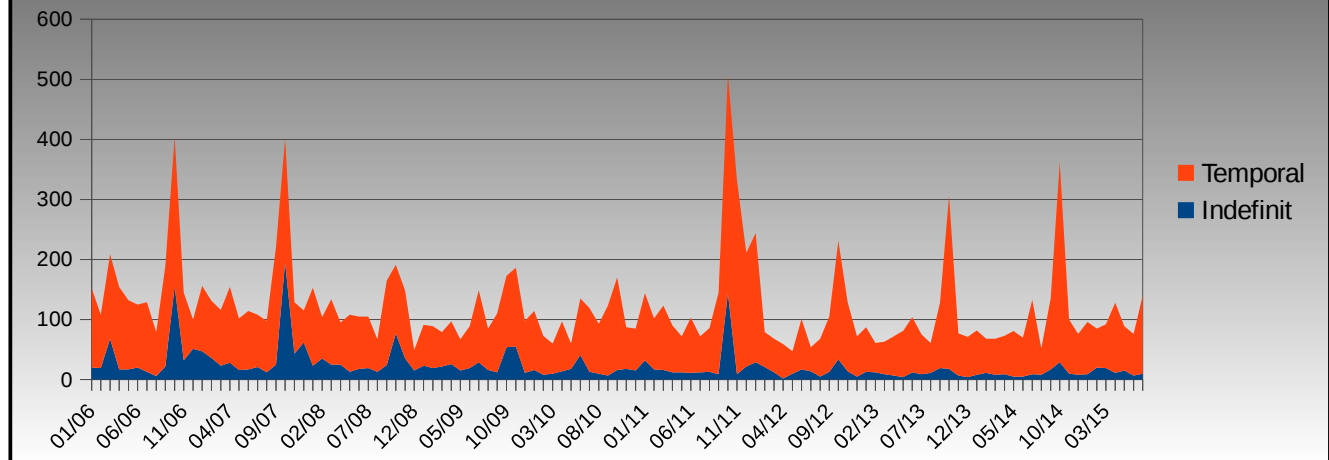
# Dades contractació

Evolució persones aturades i noves contractacions a Ulldecona (2011-2015\*)



La contractació ha augmentat respecte el mes de juny i juntament amb les dades d'atur registrat, ha tingut un comportament positiu durant el mes de juliol, especialment en els contractes temporals.

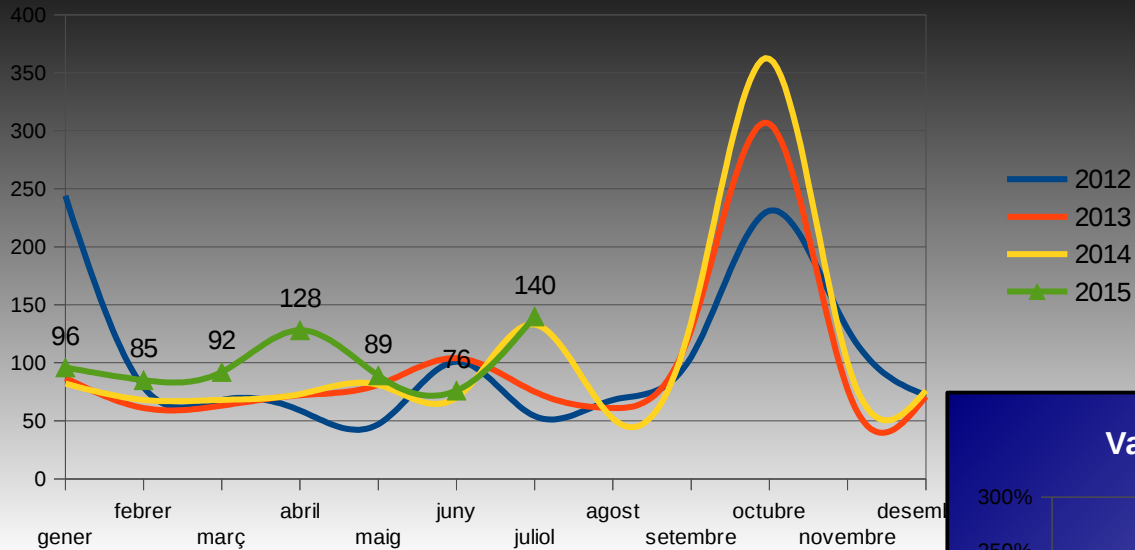
Evolució contractacions 2006 - 2015





# Evolució i variacions contractació

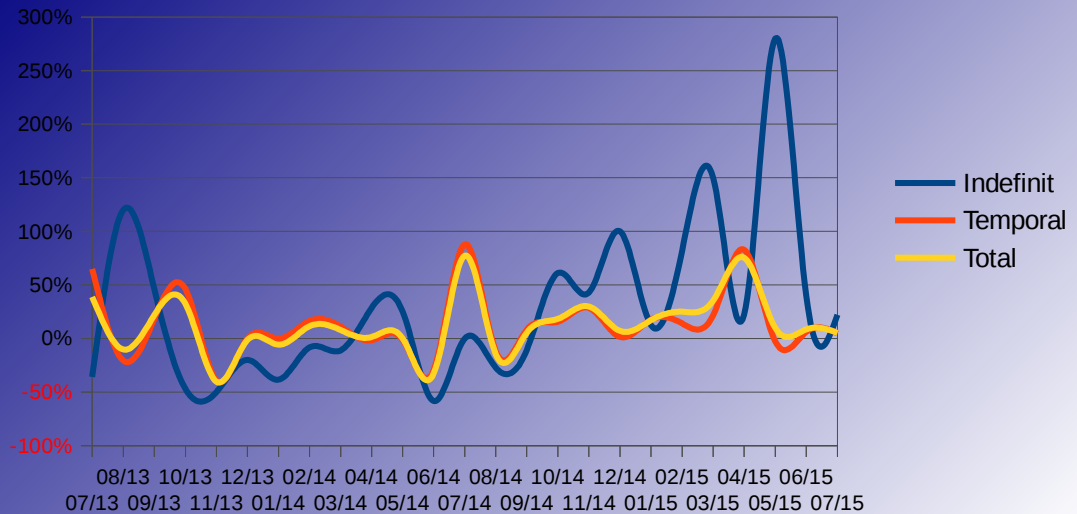
Evolució contractacions totals 2012 - 2013 - 2014 - 2015



Comparant amb els quatre darrers anys, la dada mensual ha estat molt similar a la de 2014, però superior a les de 2013 i 2012. Sumant les dades totals i a l'espera de la tardor, que és la millor època, estem tenint més contractacions que els anys anteriors.

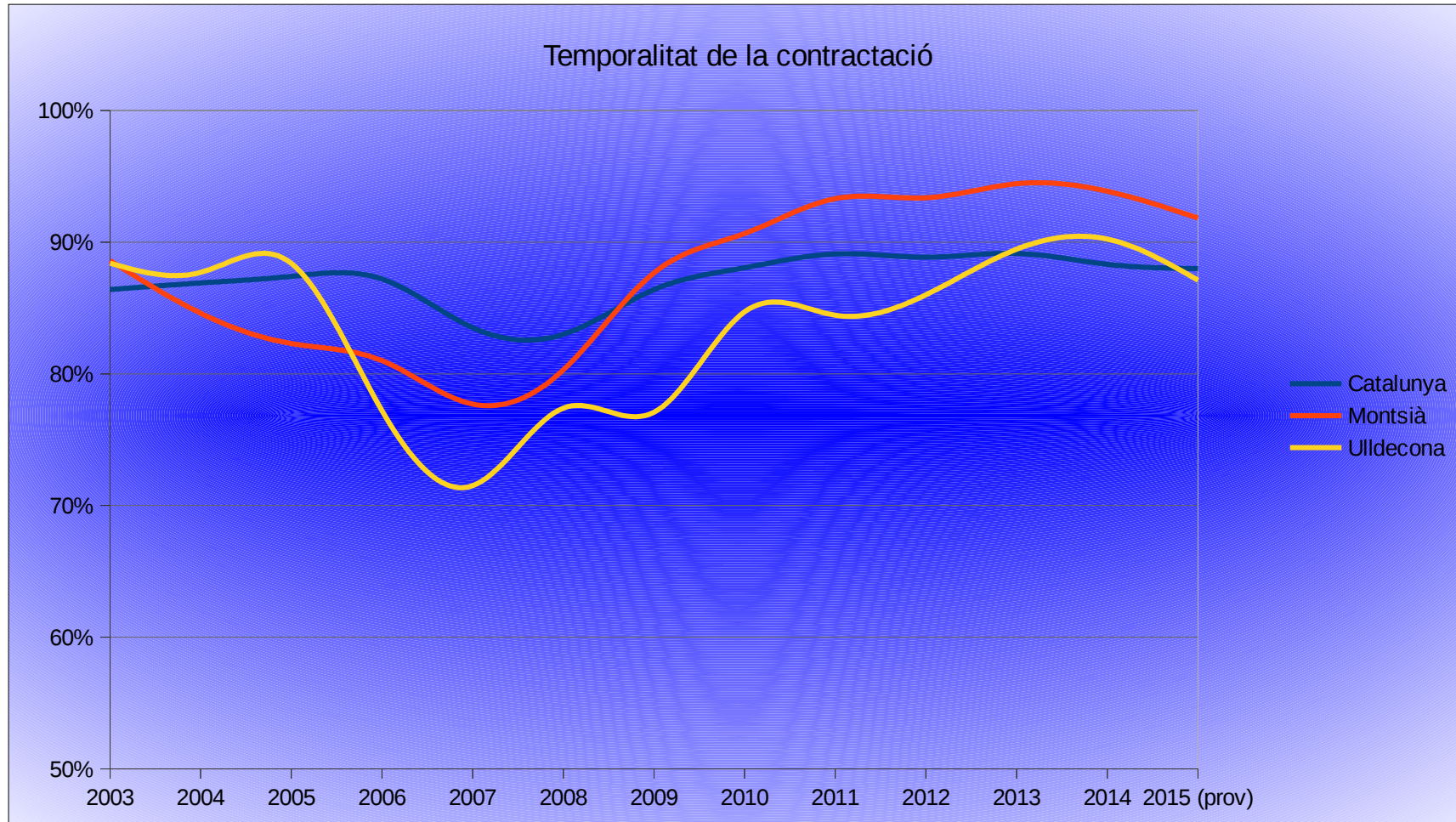
La variació interanual segueix sent positiva, tot i que en el total aquest mes s'ha igualat molt. Destaca, en aquest total, el major creixement de contractes indefinits (22%), que tot i moderar la variació, cada mes és el que més augmenta respecte l'any passat, tot i que encara representa una part molt petita dels nous contractes que es fan.

Variació interanual contractacions 2013 / 2014 / 2015





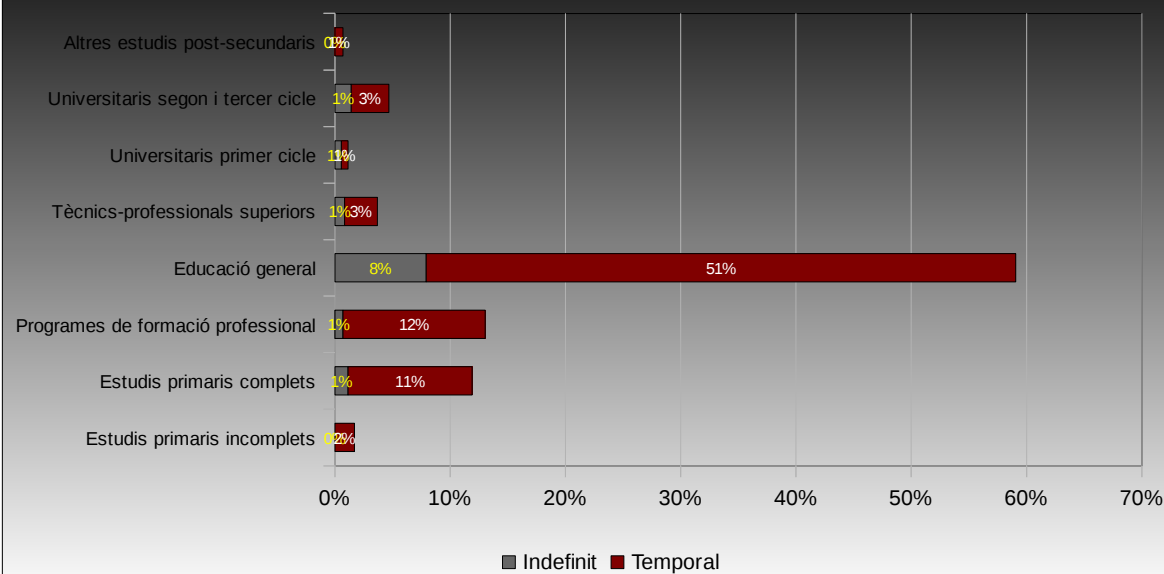
# Comparació temporalitat



Les dades de temporalitat locals s'assemblen molt a la mitjana catalana i es situen lleugerament per sota del 90%, mentre que les comarcals són més elevades i superen el 90% de contractes temporals d'entre els nous contractes.

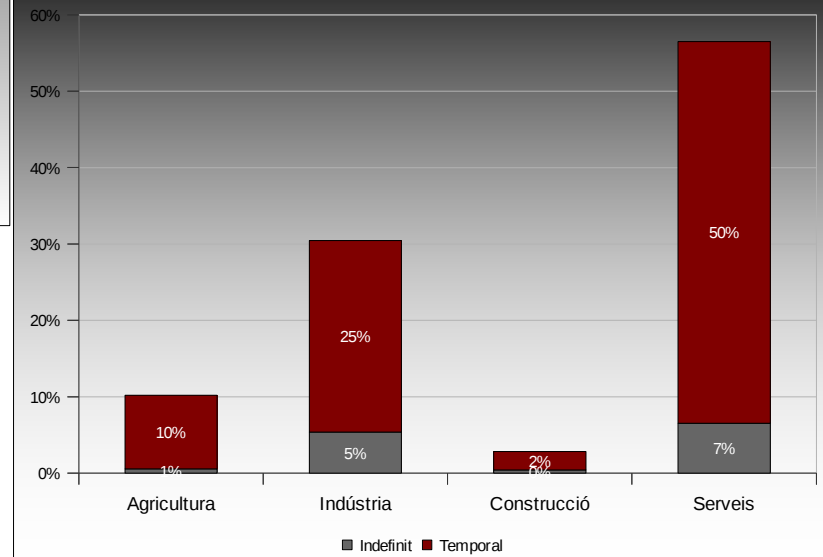
# Contractació per sectors i formació

Contractació segons nivell d'estudis a Ulldecona (2015\*)



A nivell d'estudis, hi ha pocs canvis i l'educació general i bàsica segueix sent majoritària. Han augmentat els contractes de persones titulades en formació professional i la resta tenen pocs canvis.

Contractació per sectors d'activitat a Ulldecona (2015\*)



Per sectors, el sector serveis es va confirmant mes a mes com el que genera més nous contractes, situant-se prop del 60% de noves contractacions efectuades durant l'any. La indústria ocupa el segon lloc amb un 30% dels nous contractes mentre que la construcció i l'agricultura es reparteixen menys d'un 15% de contractes.