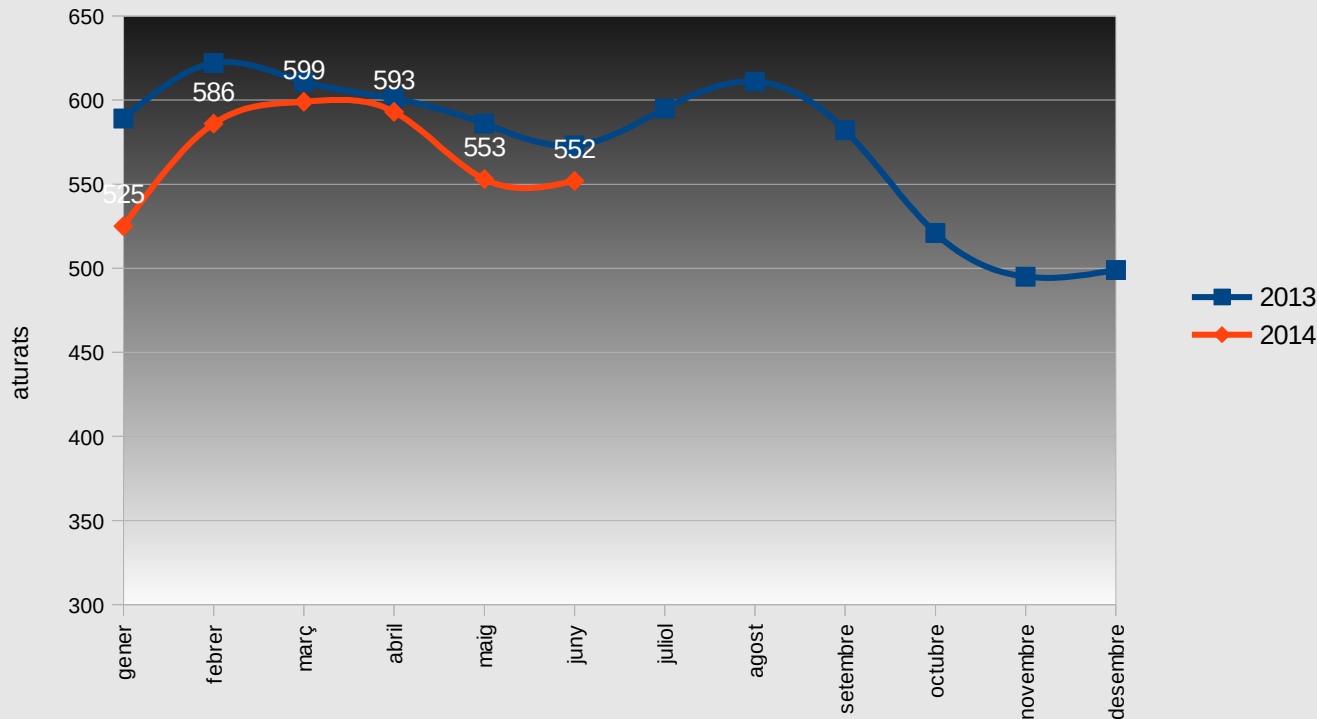




Evolució persones aturades

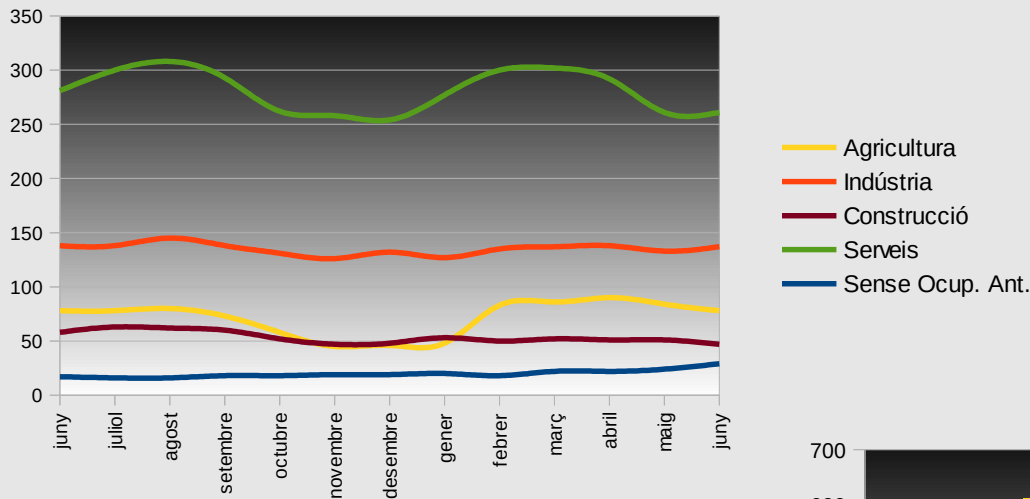
Evolució mensual persones aturades



Després d'un descens molt important durant el mes anterior, al juny el nombre de persones aturades registrades només ha disminuït en 1 persona. Respecte el juny de 2013, la diferència és de 21 persones aturades menys.

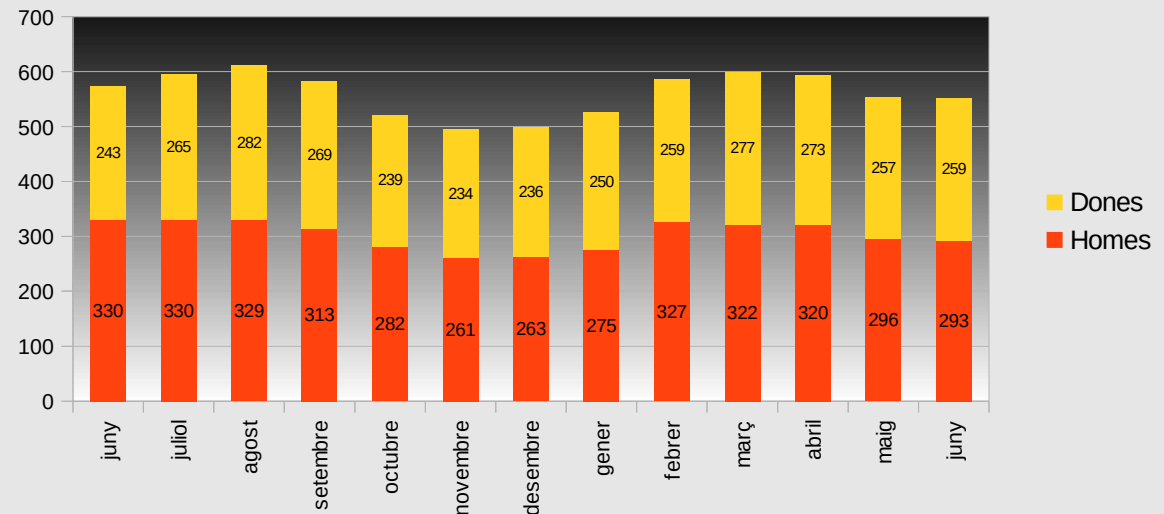
Aturats per sector i per sexe

Aturats per sector d'ocupació



Per sectors, la millor evolució és en la construcció amb descensos marcats tant mensuals (8%), com anuals (19%). Per contra, la indústria és la única que augmenta mensualment i anualment descendeix únicament en un 0,7%.

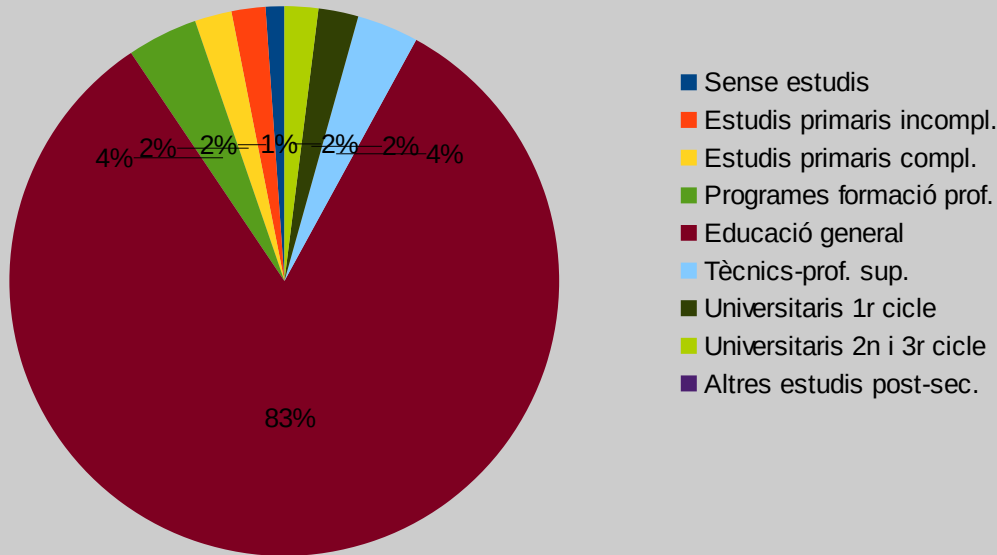
Aturats per sexe



Per sexe, l'atur registrat disminueix entre els homes tant mensualment (1%) com anualment (11%), mentre que entre el sexe femení augmenta un 1% mensual i creix un 7% anual. Les dades del mes de juny deixen un balanç de 53,1% d'aturats de sexe masculí i un 46,9% de sexe femení.

Distribució per formació i edat

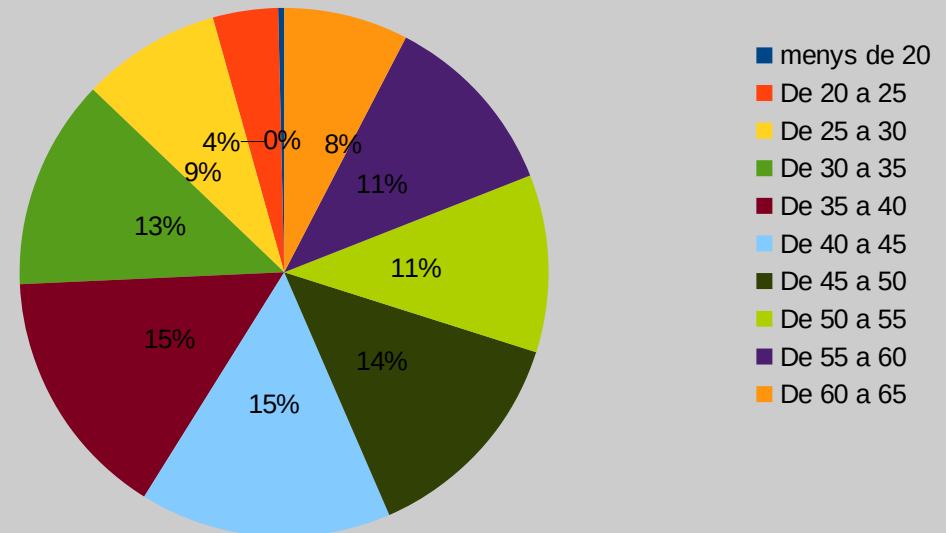
Nombre d'aturats per estudis



L'educació general agrupa gairebé la totalitat estadística dels aturats (83%) i marca el comportament general, amb petit descens mensual i anual. La resta tenen comportaments desiguals, destacant els mals valors dels universitaris, sobretot en la comparativa anual.

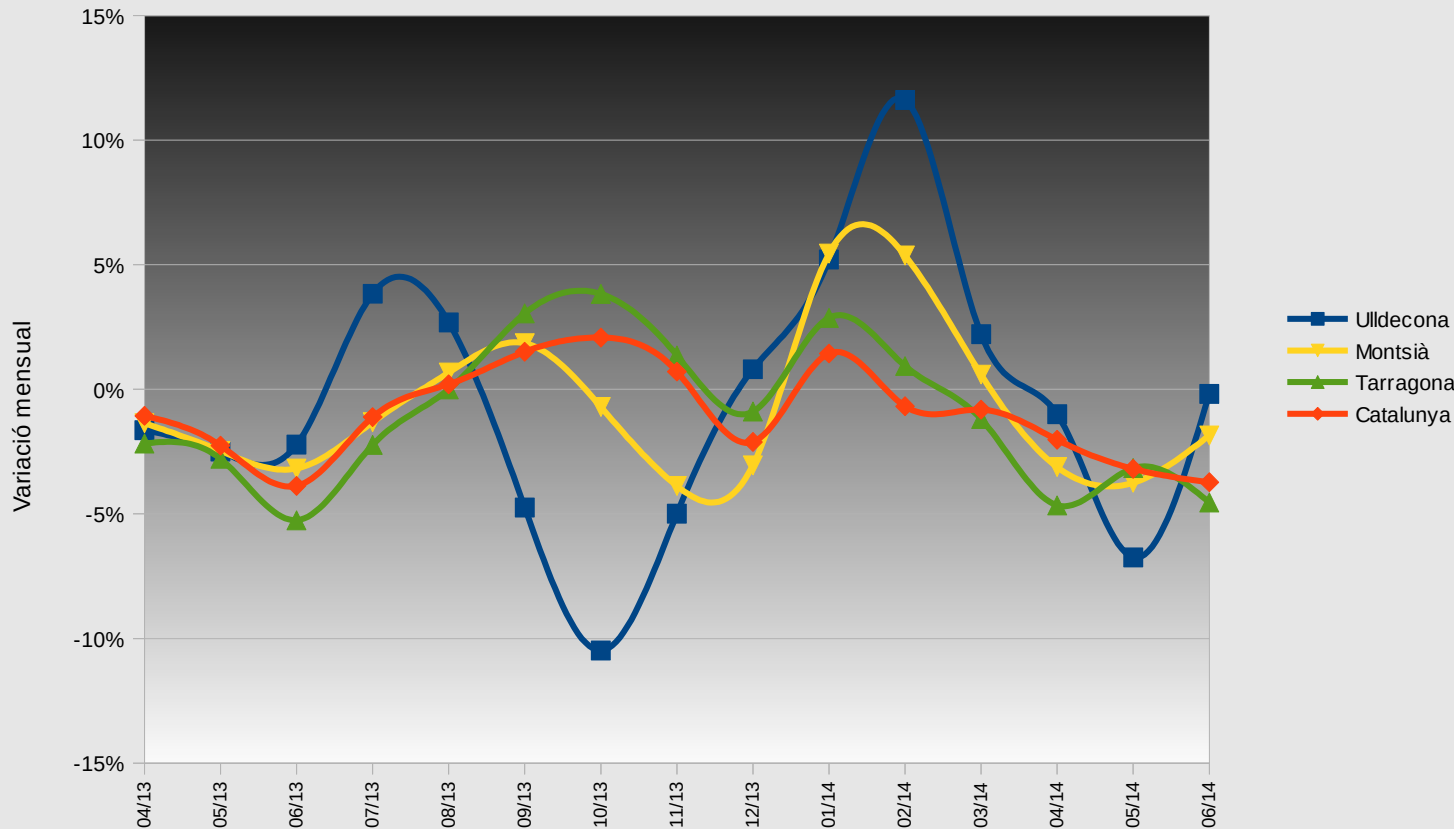
Per grups d'edat, es segueix amb la mateixa tendència dels mesos anteriors, comportaments desiguals i canviants per als menors de 40, millora general dels majors de 40, excepte els majors de 60, que tenen les pitjors dades.

Nombre d'aturats per edat



Anàlisi comparatiu I

Variació intermensual atur

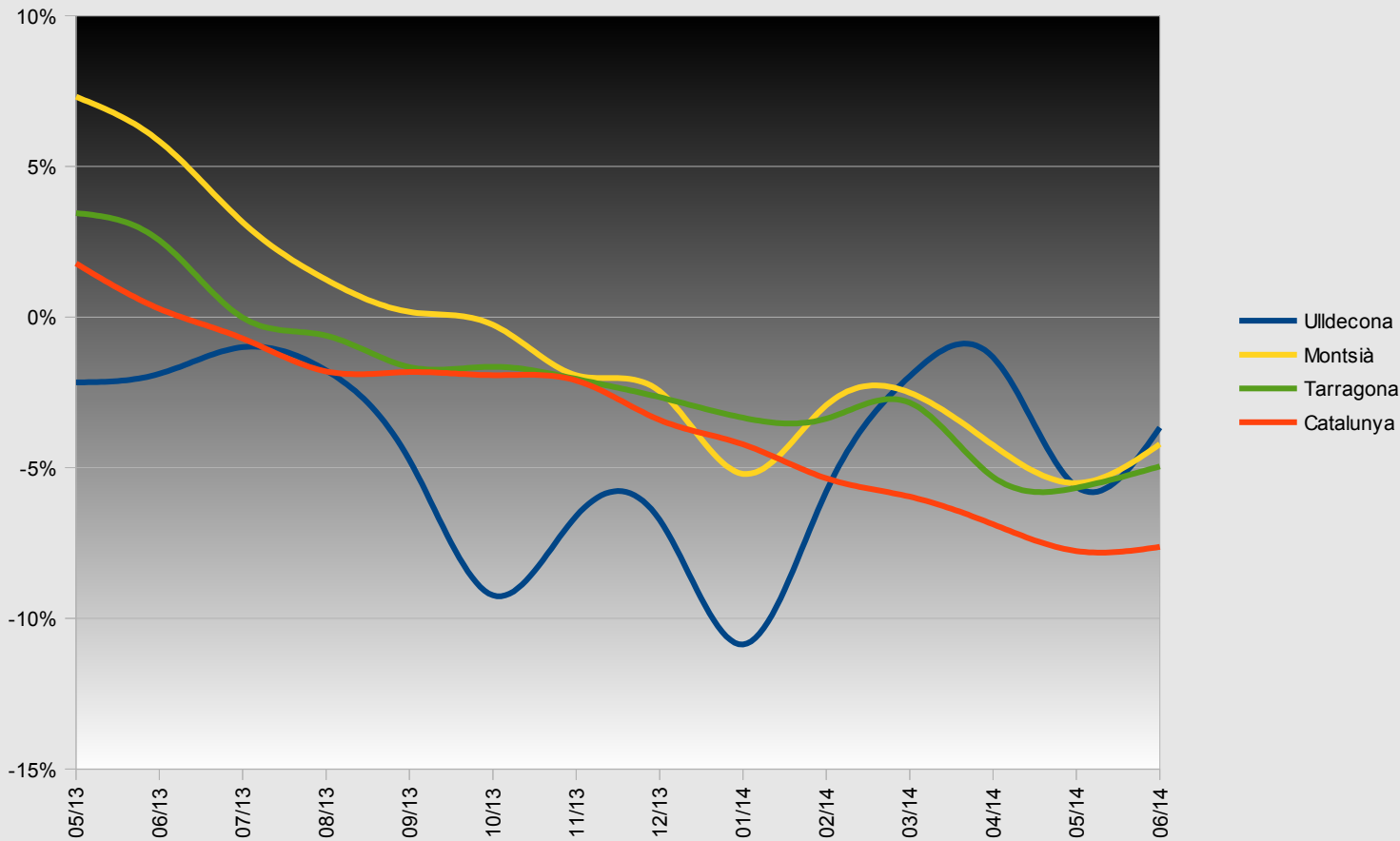


Com passa des de que recollim les dades, la variació intermensual per a Ulldecona és molt irregular i encadena mesos molt positius en altres més negatius. Durant el juny, en tots els àmbits territorials hi ha menys persones aturades que fa un mes. El descens més marcat és el de Tarragona, mentre que el d'Ulldecona és el més petit.



Anàlisi comparatiu II

Variació interanual de l'atur



En comparació anual, les dades són clarament positives per a tots els àmbits, destacant el descens del 7,6% de Catalunya. Els d'Ulldecona, Montsià i Tarragona es mouen entre els 3,6% d'Ulldecona i el 5% de Tarragona. Per novè mes consecutiu, les dades són millors que fa 1 any per tots els àmbits comparats.

Resum atur I

Demanda d'ocupació i atur registrat als municipis de Catalunya - juny de 2014

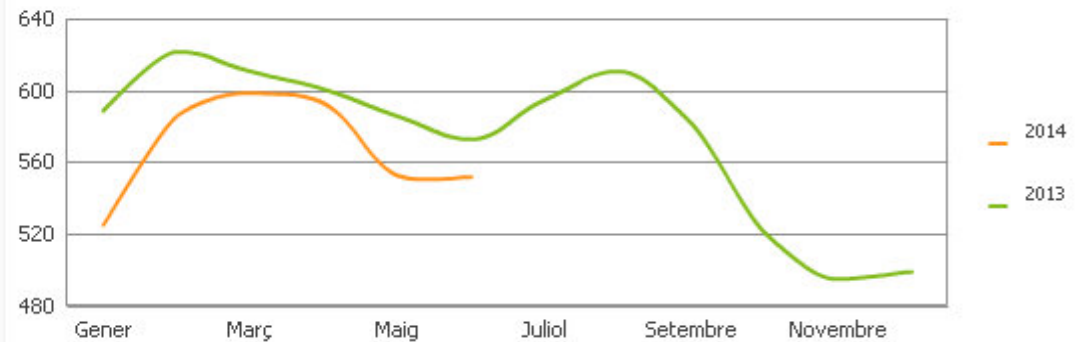
Atur registrat

Montsià

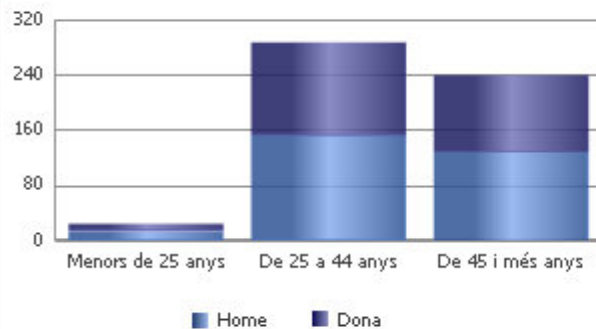
Ulldecona

	Dada del mes	variació respecte mes anterior		variació respecte mateix mes any anterior	
		abs.	rel. (%)	abs.	rel. (%)
Catalunya	570.214	-22.090	-3,7%	-47.074	-7,6%
Montsià	6.044	-114	-1,9%	-266	-4,2%
Ulldecona	552	-1	-0,2%	-21	-3,7%

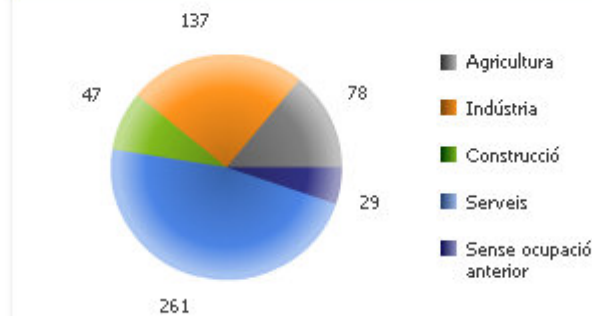
Evolució



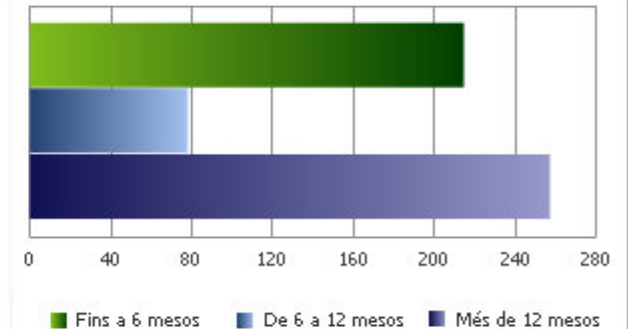
Distribució per sexe i edat



Distribució per sector



Distribució per durada





Resum atur II

Demanda d'ocupació i atur registrat als municipis de Catalunya - juny de 2014

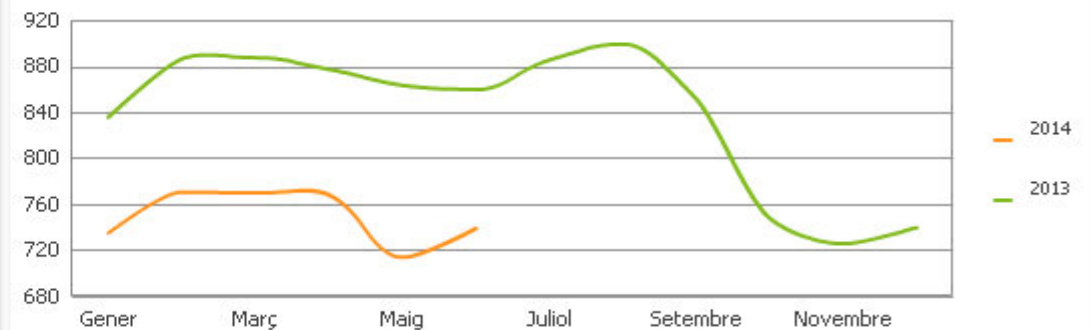
Demandants d'ocupació

Montsià

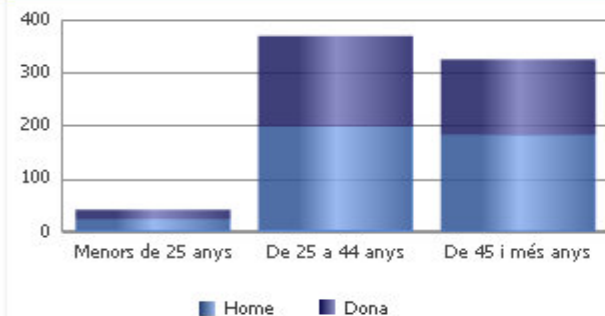
Ulldecona

	Dada del mes	variació respecte mes anterior		variació respecte mateix mes any anterior	
		abs.	rel. (%)	abs.	rel. (%)
Catalunya	725.429	-15.731	-2,1%	-79.497	-9,9%
Montsià	8.031	59	0,7%	-794	-9,0%
Ulldecona	739	25	3,5%	-121	-14,1%

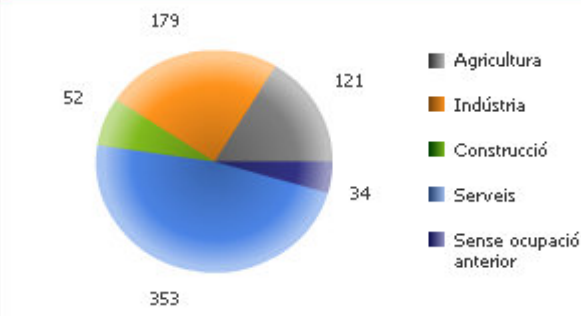
Evolució



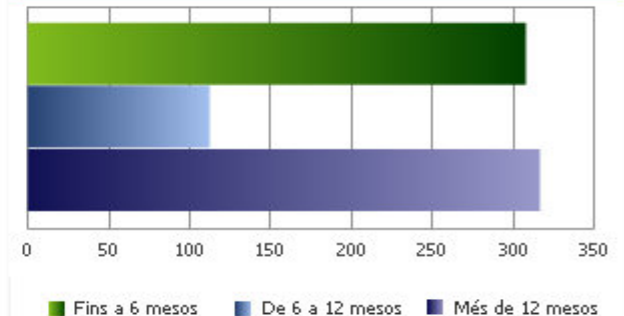
Distribució per sexe i edat



Distribució per sector

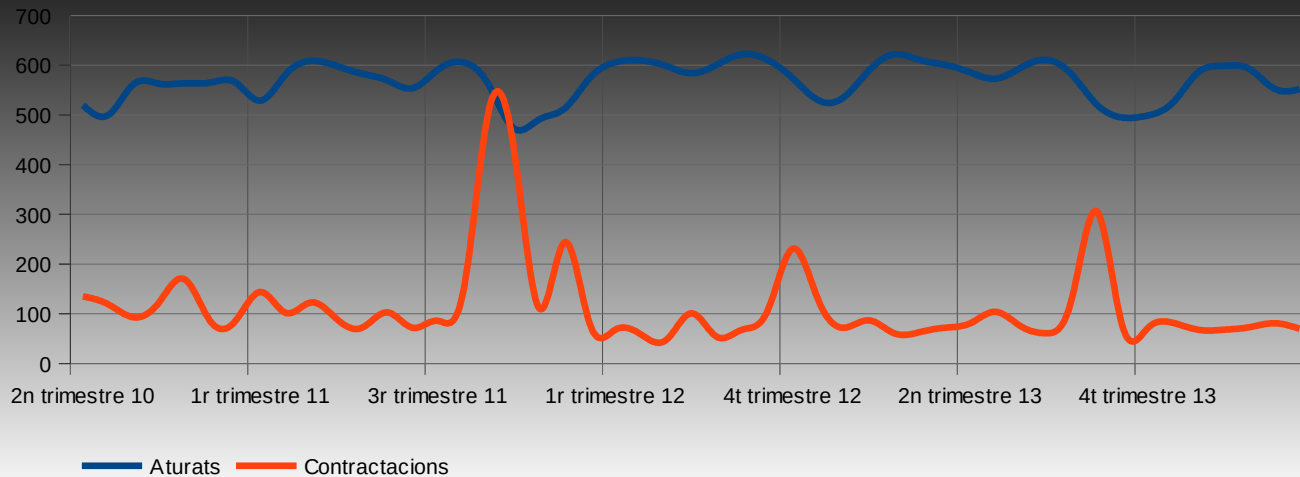


Distribució per durada



Dades contractació

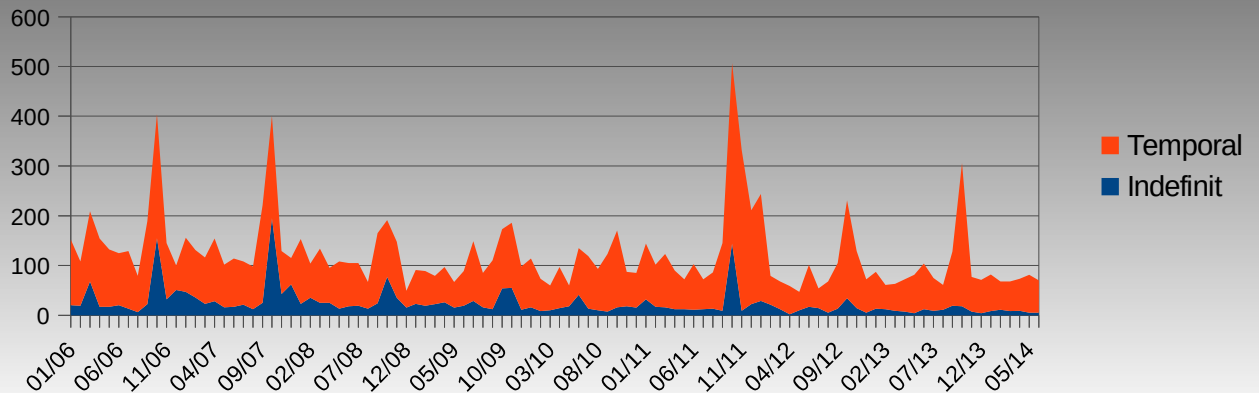
Evolució persones aturades i noves contractacions a Ulldecona (2010-2014*)



Des de 2010, l'evolució de contractació i atur és molt cíclica. Durant el darrer any destaca l'estancament de les contractacions, que només repunten a la tardor i es mantenen molt estables la resta d'any.

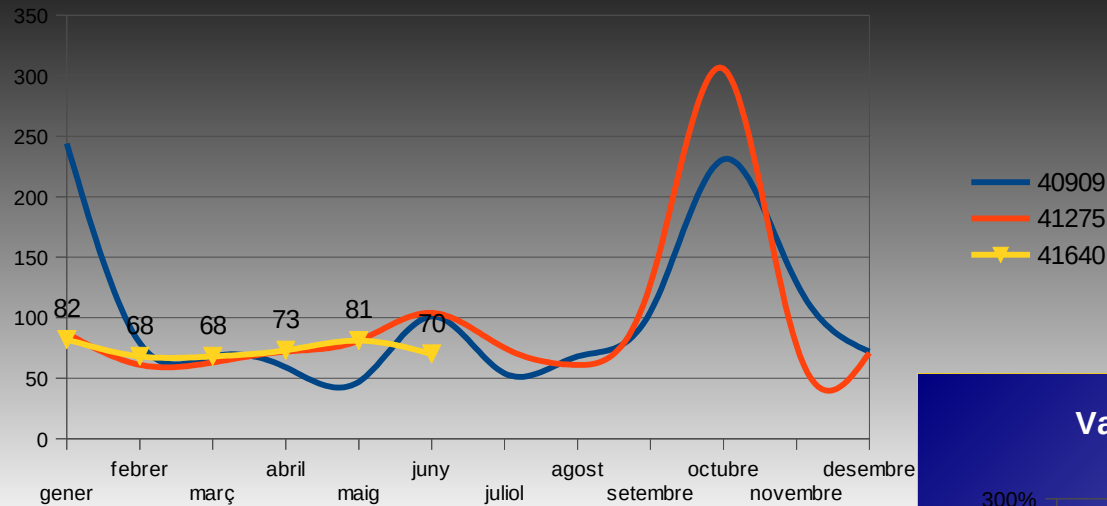
En aquest gràfic, que allarga la sèrie fins el 2006, veiem l'evolució de la contractació, que s'ha anat fent cada cop més estable amb l'únic repunt de la tardor. Les contractacions indefinides s'han reduït molt des de l'any 2011.

Evolució contractacions 2006 - 2014



Evolució i variacions contractació

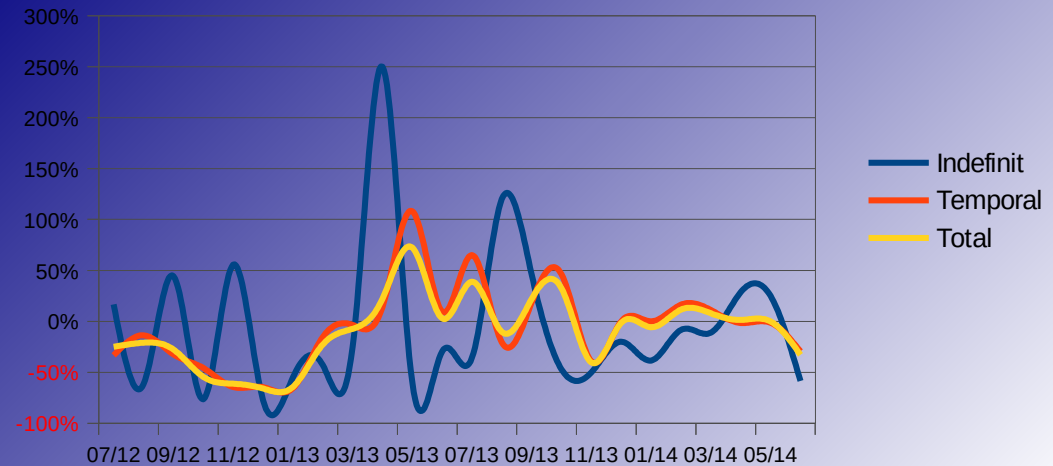
Evolució contractacions totals 2012 - 2013 - 2014



Comparativa del total de contractacions, mes a mes, entre el 2012, el 2013 i el 2014. La contractació segueix amb volums baixos, i cau per sota dels valors de 2013.

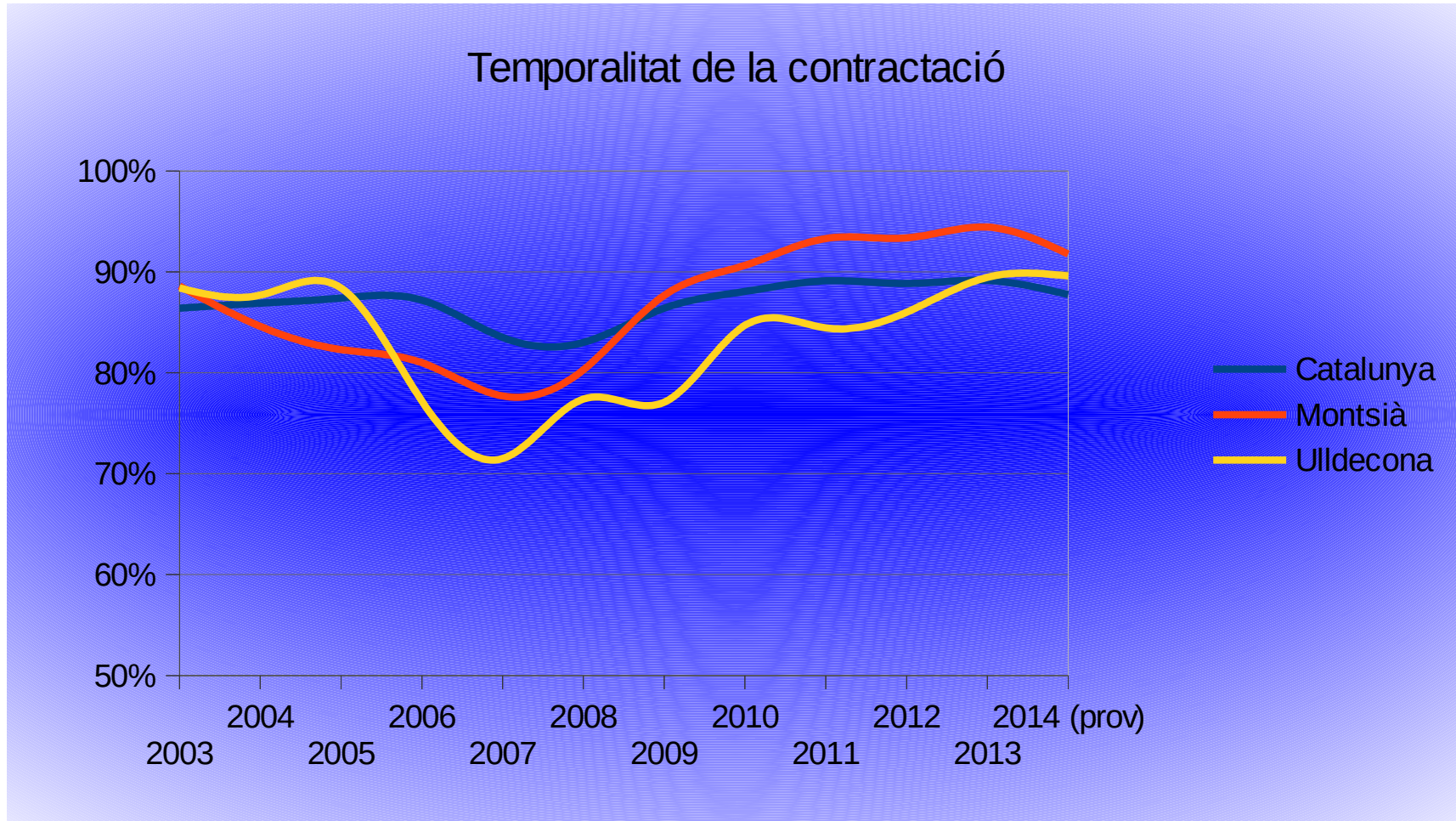
Aquest gràfic mostra la comparativa interanual desglossada de les contractacions. Es pot veure que hi ha hagut pocs canvis respecte el 2013 excepte la última dada, que ha estat pitjor de la de fa un any.

Variació interanual contractacions 2012 / 2013 / 2014





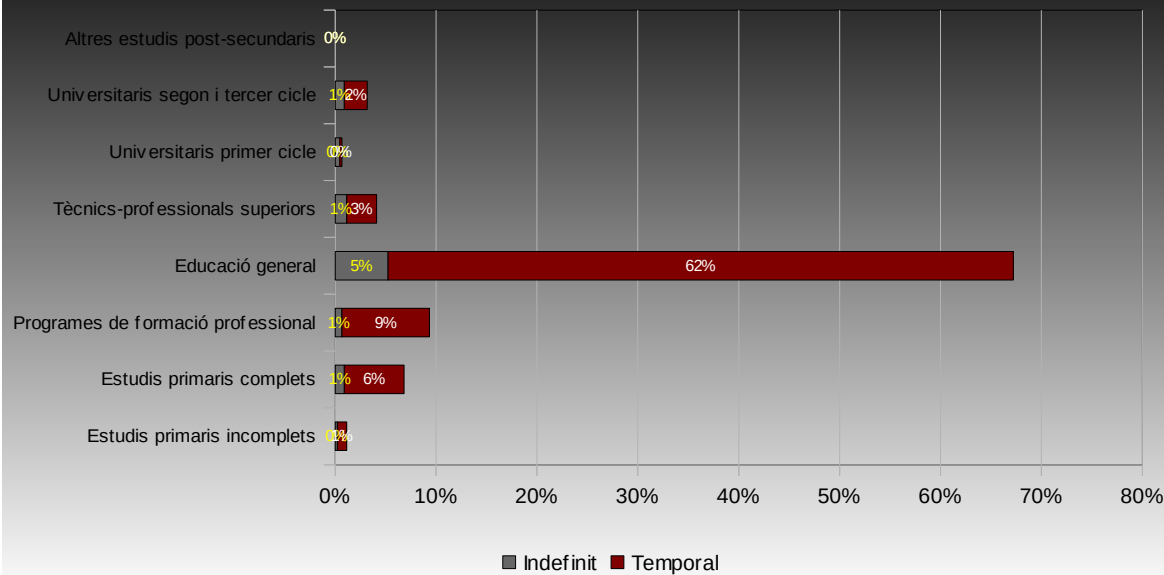
Comparació temporalitat



Les dades de temporalitat, tot i tenir evolucions diferents, ens donen valors similars per a les noves contractacions, situant-se entre el 87,7% de Catalunya i el 91,8% del Montsià. A Ulldecona es situa en el 89,6%.

Contractació per sectors i formació

Contractació segons nivell d'estudis a Ulldecona (2014*)



Per sectors, durant aquest mes la majoria de contractacions s'han produït al sector serveis, mentre que l'agricultura i la indústria gairebé no han contractat a ningú. Malgrat això, l'estacionalitat fa que en comparació a l'any passat les dades mostrin un major pes de la indústria respecte els serveis.

A nivell d'estudis, l'educació general i bàsica continua sent majoritària entre les contractacions, tot i que en representen un 8% menys que l'any passat. Aquesta diferència es reparteix entre les persones sense estudis i els de formació professional.

Contractació per sectors d'activitat a Ulldecona (2014*)

