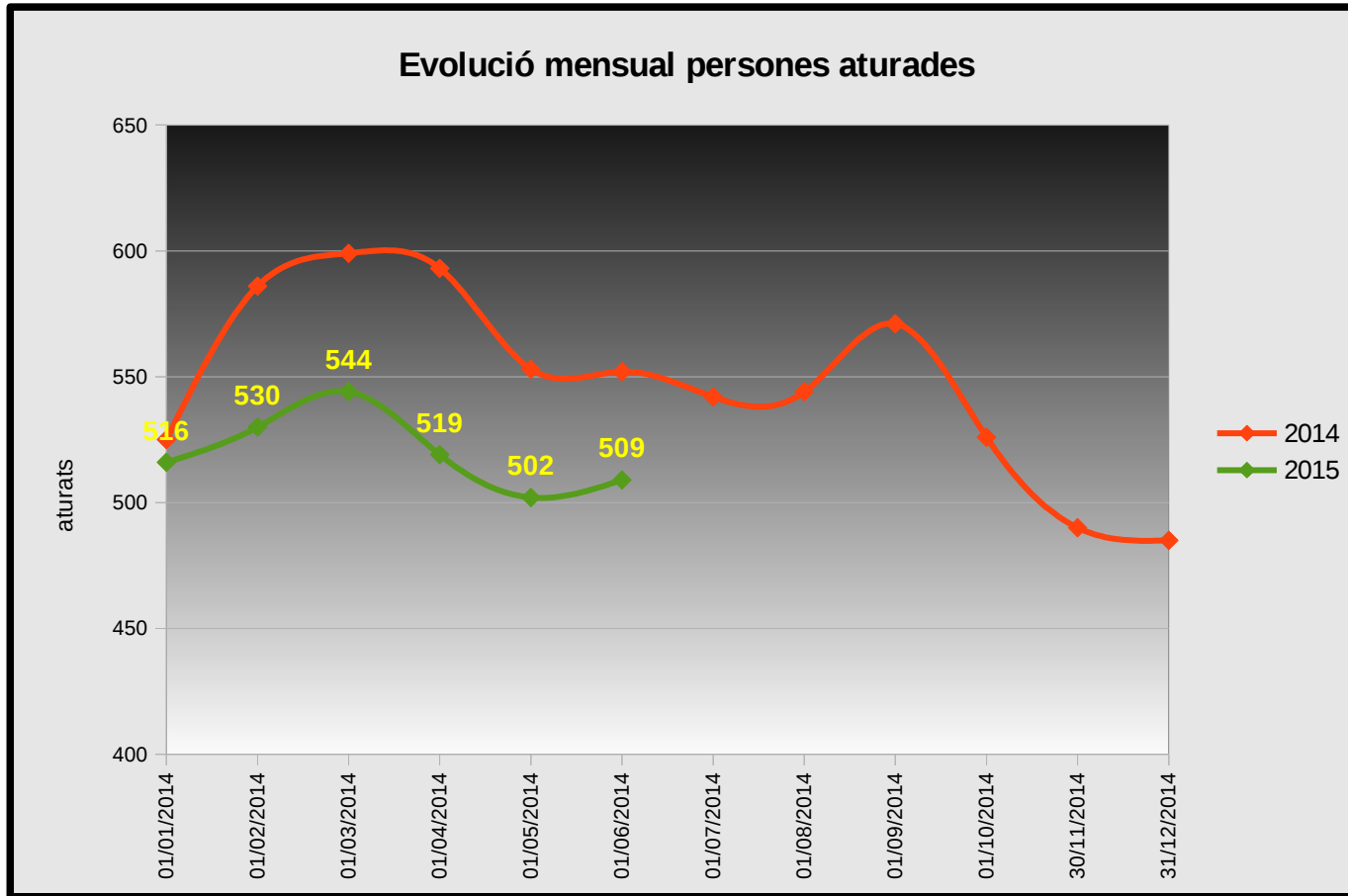


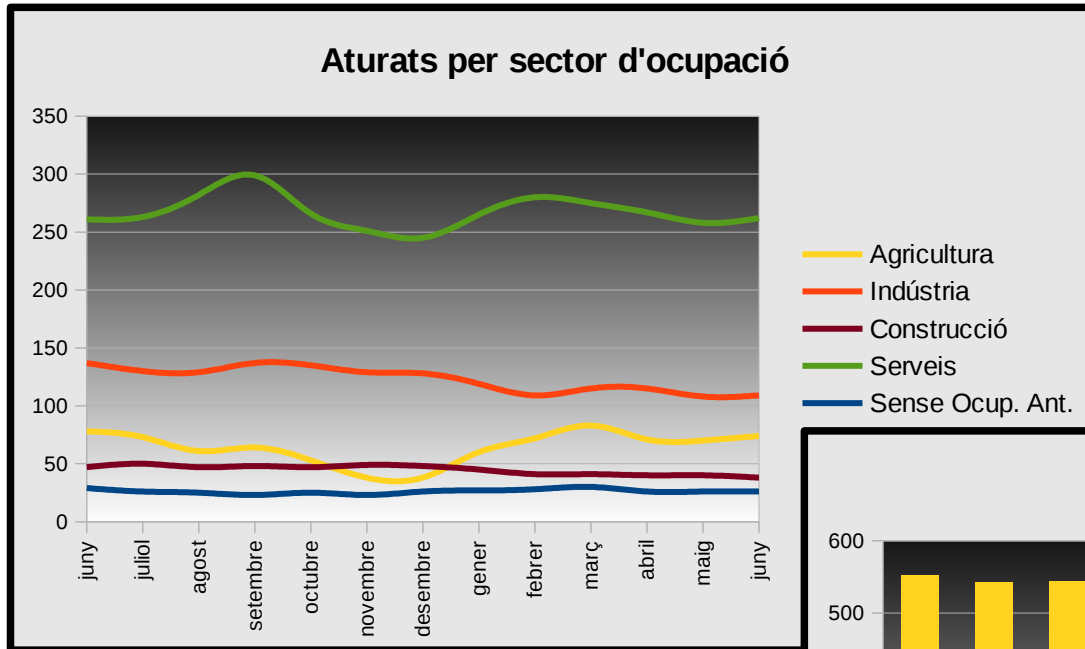


Evolució persones aturades



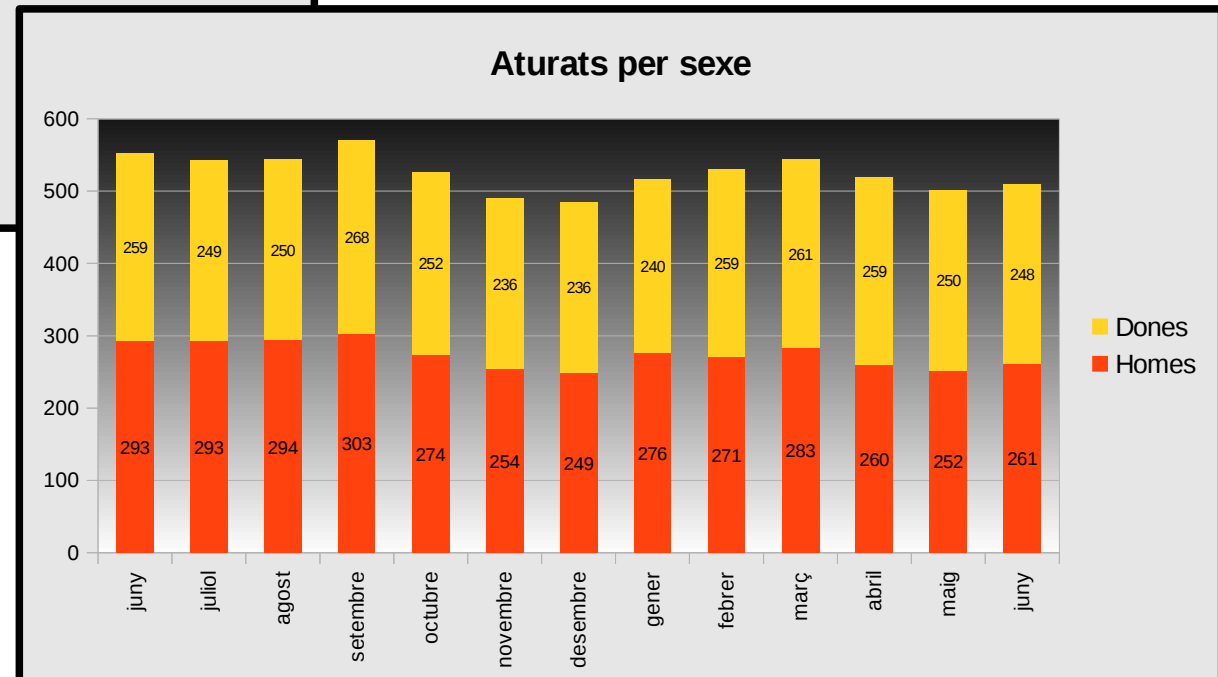
L'atur registrat ha augmentat durant el juny en 7 persones, tot i que segueix mantenint-se per sota de les dades de 2014.

Aturats per sector i per sexe



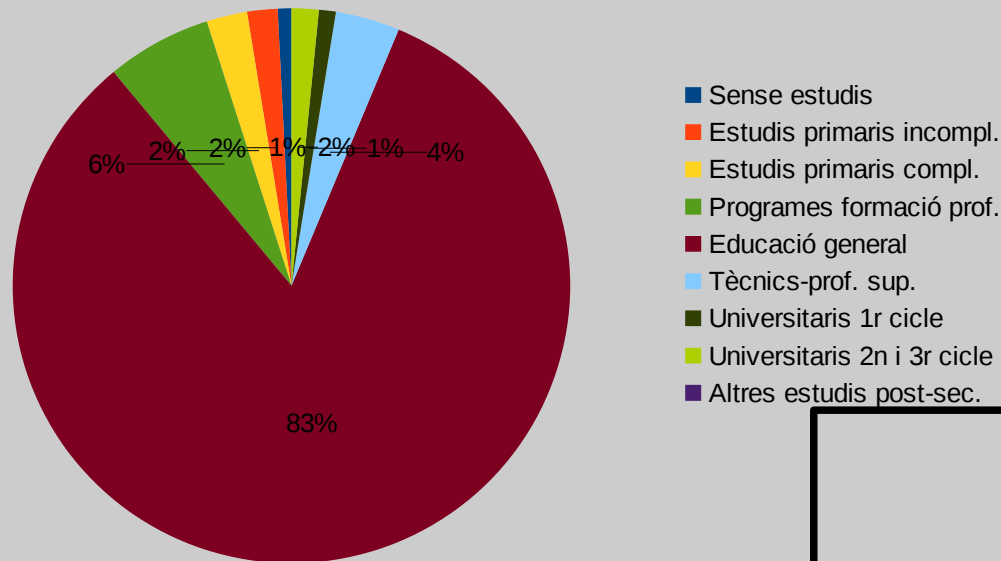
Per sectors, excepte la construcció, tots creixen mensualment, però l'únic que ho fa anualment és el serveis, que augmenta en una persona.

Per sexe, es separen una mica els valors, ja que mensualment els homes tenen un augment. Tot i això, si ens fixem en els valors de fa un any, el descens entre els homes (11%) és molt superior al de les dones (4%).



Distribució per formació i edat

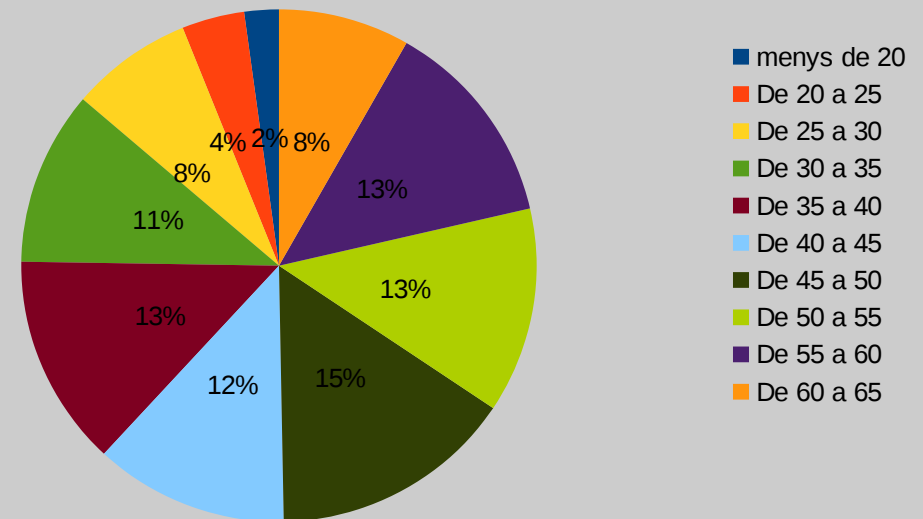
Nombre d'aturats per estudis



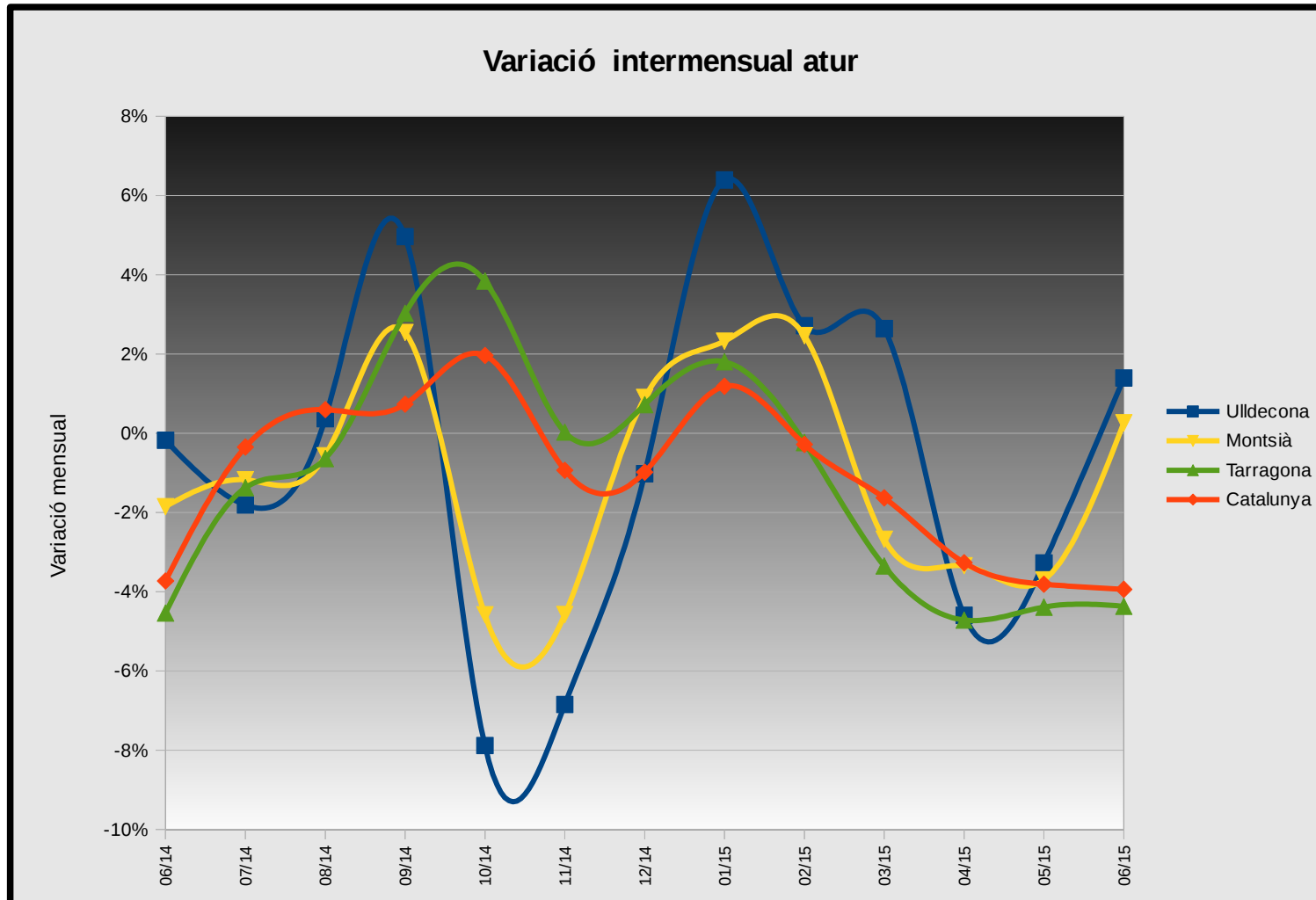
Per estudis, l'educació general té la major part d'aturats i es comporta gairebé igual que la mitjana. Destaquen negativament les titulacions superiors, un comportament que es repeteix habitualment durant els mesos d'estiu.

Per grups d'edat, les franges superiors tenen mals resultats tan en variació anual com mensual, mentre que les edats intermèdies tenen els millors resultats. Els menors de 20 també creixen molt, però representen un percentatge molt petit i les variacions afecten poc al total.

Nombre d'aturats per edat



Anàlisi comparatiu I

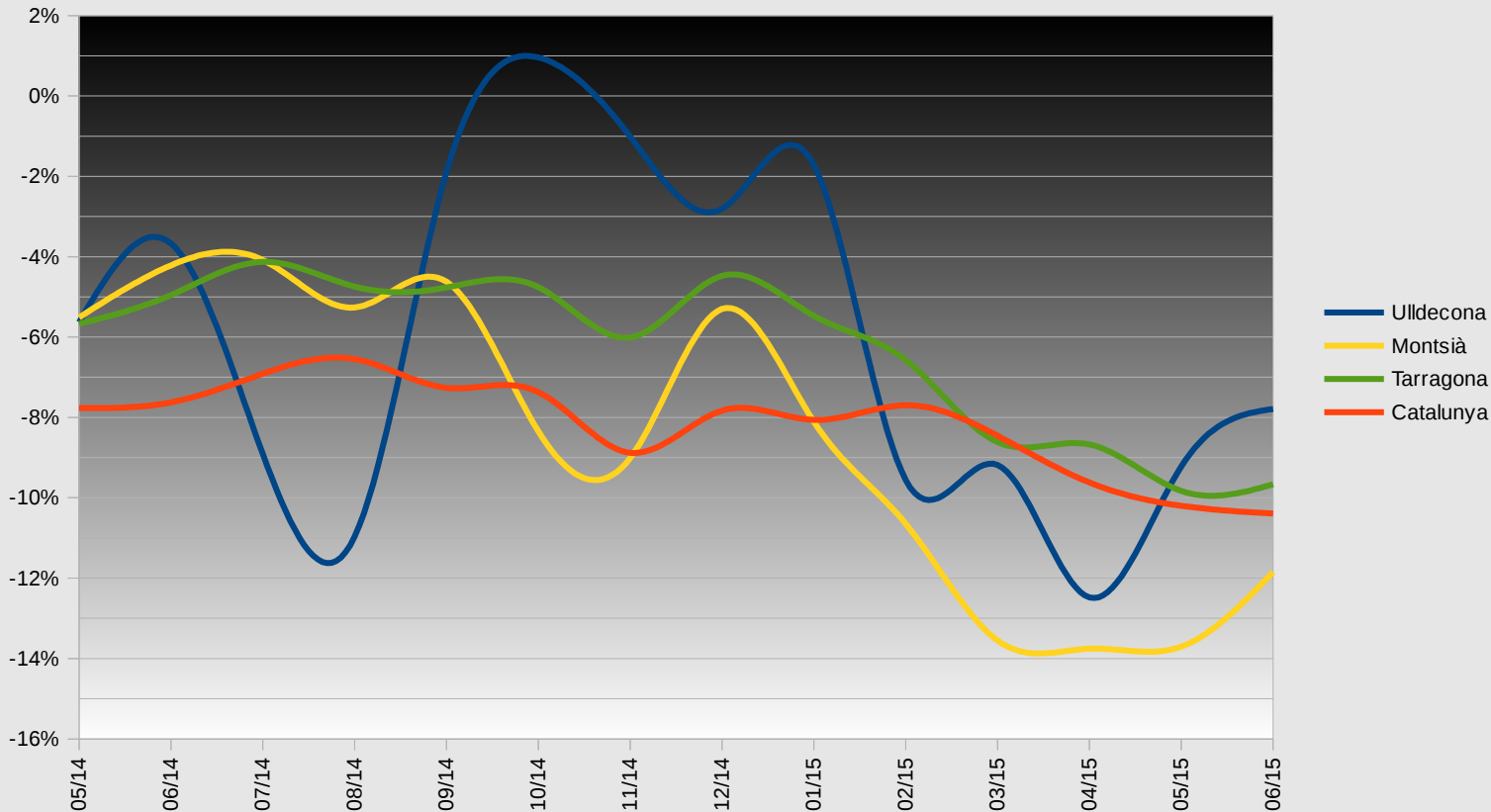


Les dades de variació mensual de juny depenen de l'àmbit. Mentre al conjunt de Catalunya i de la província de Tarragona es produeix un descens proper al 4%, a Ulldecona i al Montsià augmenten el nombre d'aturats, tot i que menys d'un 2%.



Anàlisi comparatiu II

Variació interanual de l'atur

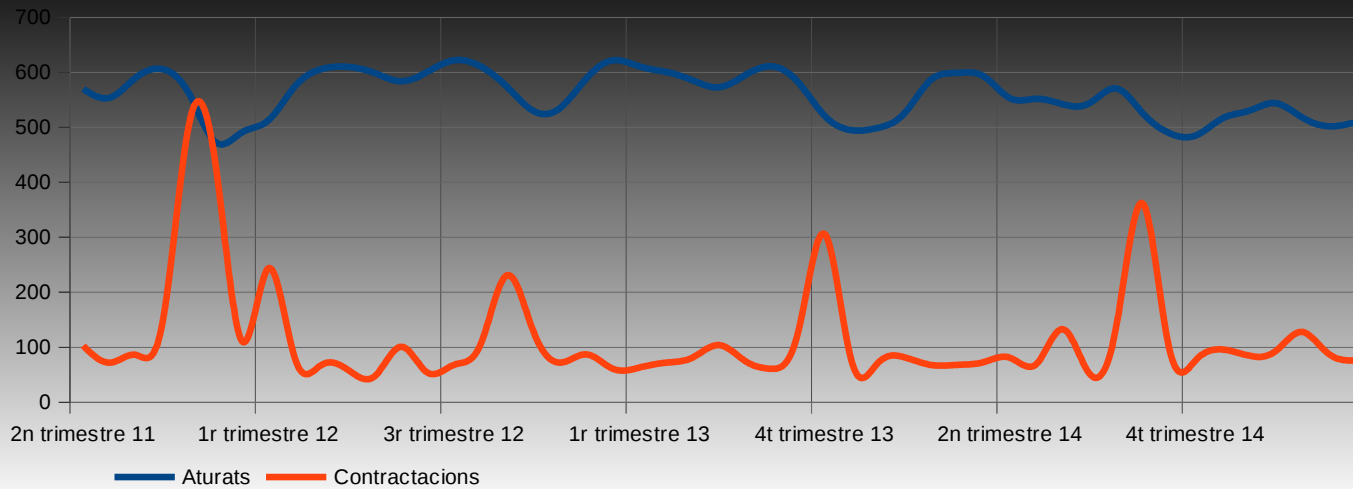


Com amb les dades mensuals, les dades catalanes i provincials són similars, al voltant del 10%. El Montsià destaca amb quasi un 12% menys d'atur registrat que fa un any, mentre que a Ulldecona, el descens és del 8% respecte el juny de 2014.



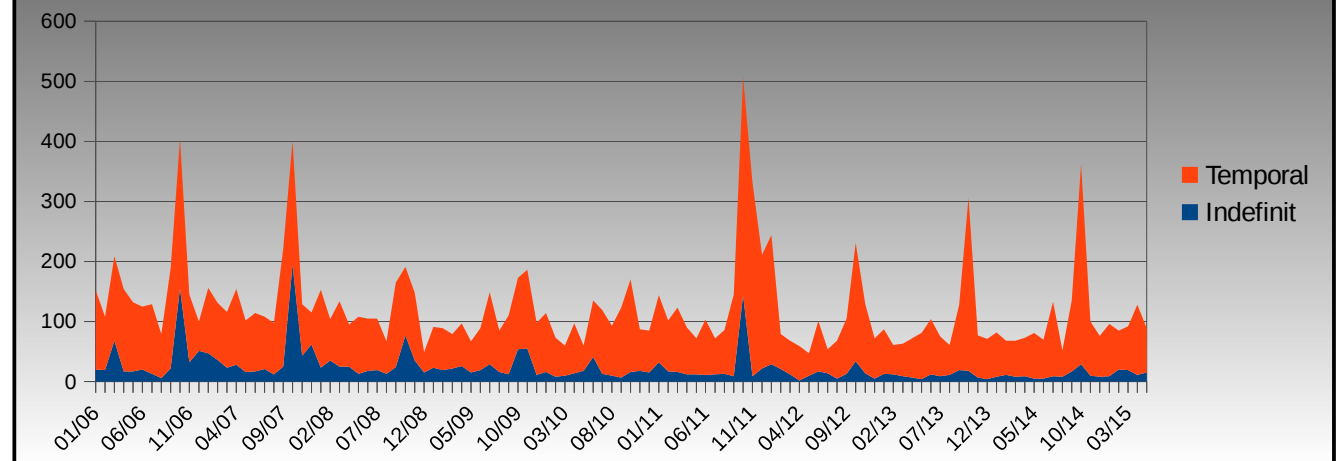
Dades contractació

Evulció persones aturades i noves contractacions a Ulldecona (2011-2015*)



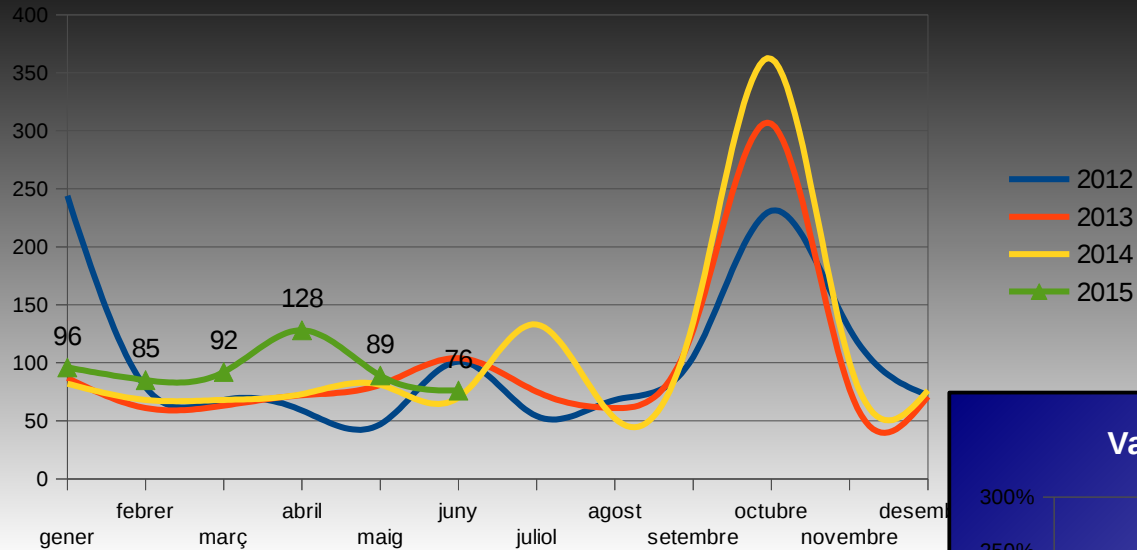
La contractació ha seguit la tendència descendent del mes anterior, i com és habitual durant el juny, ha estat baixa. L'atur creix lleugerament en el que sol ser un mes de dades negatives.

Evulció contractacions 2006 - 2015



Evolució i variacions contractació

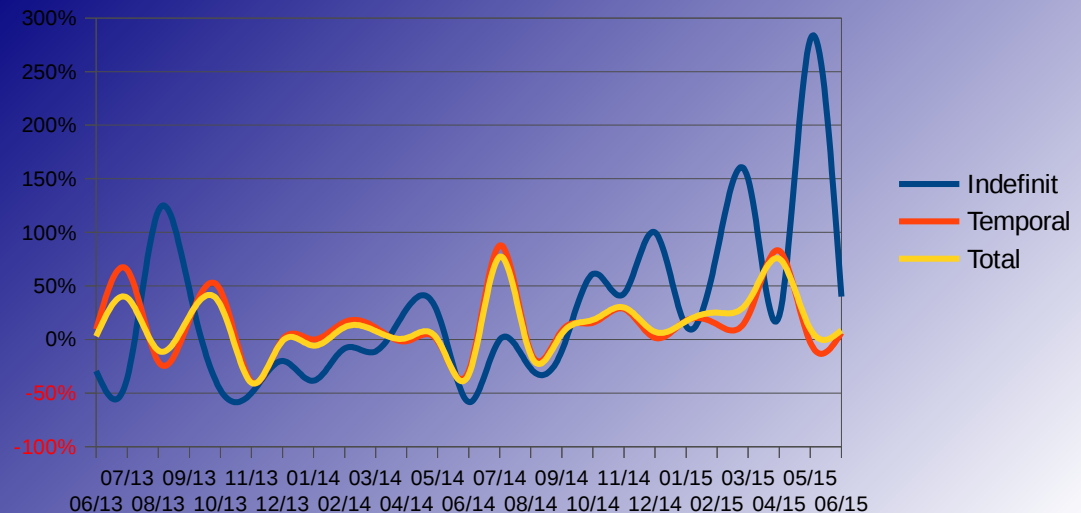
Evolució contractacions totals 2012 - 2013 - 2014 - 2015



Comparant amb els quatre darrers anys, la dada mensual ha estat similar a la de l'últim any, però inferior als dos anteriors, que van ser bons.

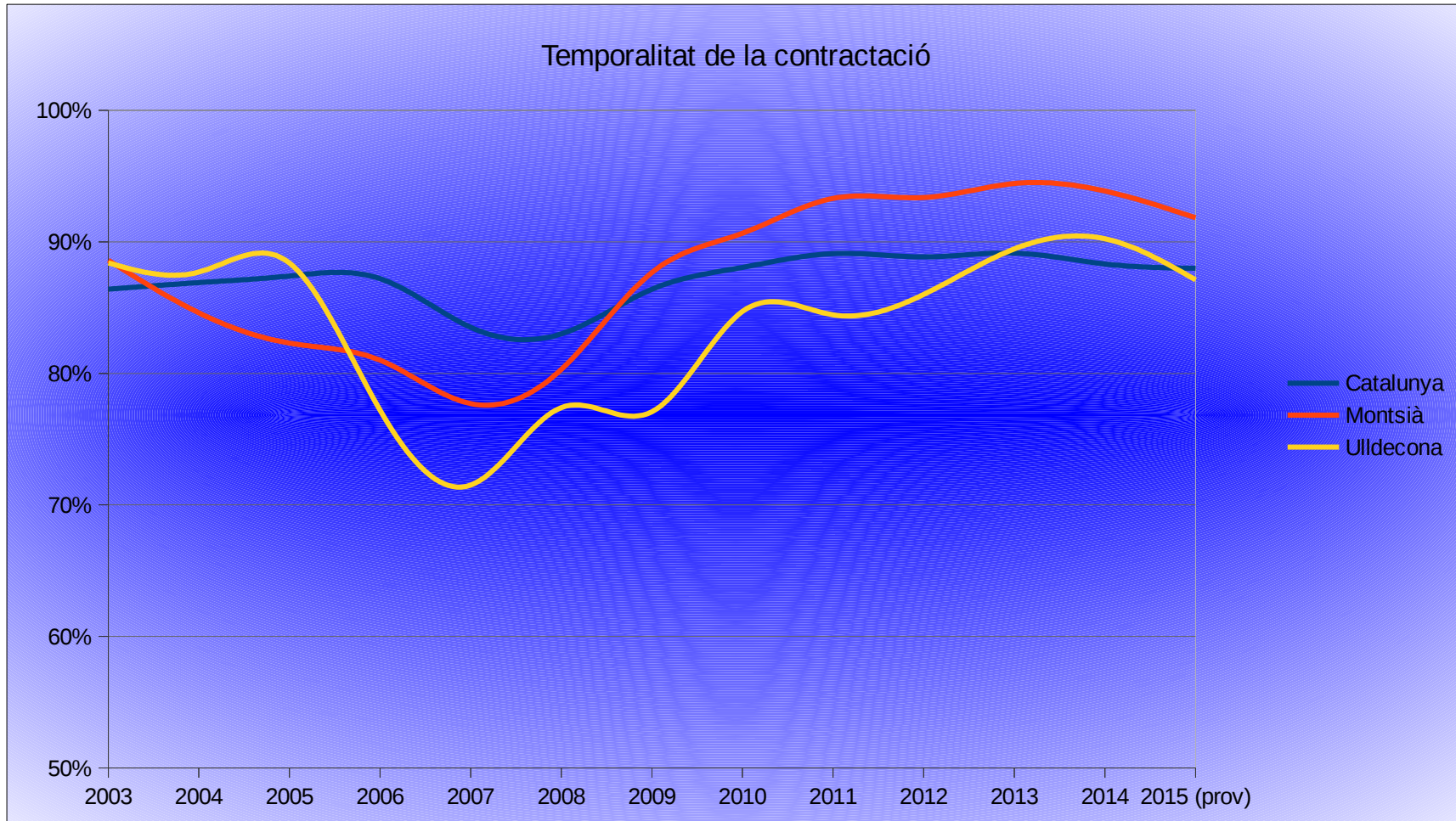
La variació interanual segueix sent positiva però moderant molt el creixement en la taxa de variació dels contractes indefinits, que com tenen valors baixos, és molt sensible a canvis respecte altres anys.

Variació interanual contractacions 2013 / 2014 / 2015





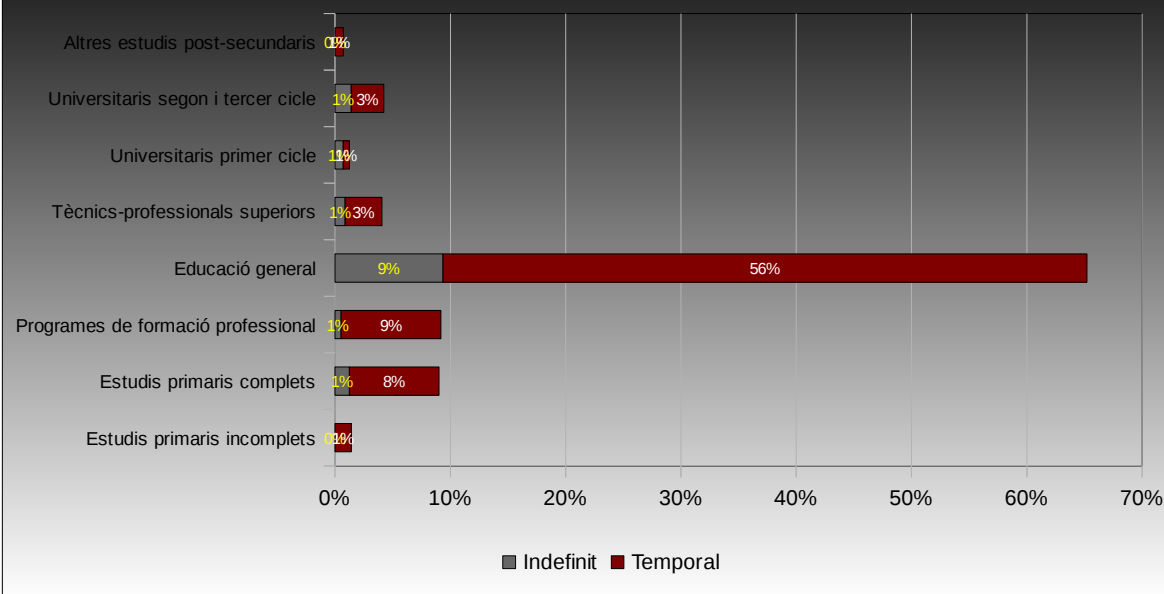
Comparació temporalitat



Les dades de temporalitat han millorat respecte a anys anteriors, però a diferència de mesos anteriors, s'apropen a la mitjana catalana. En canvi, les xifres comarcals segueixen sent més altes i continuen per sobre del 90% de contractes temporals.

Contractació per sectors i formació

Contractació segons nivell d'estudis a Ulldecona (2015*)



A nivell d'estudis, els nivells més baixos d'educació segueixen acumulant una gran part dels nous contractes que es fan. La tendència va canviant cap a nivells més elevats, però ho fa de forma lenta.

Per sectors, poc a poc els serveis van acumulant més contractació, per apropar-se a les xifres de final d'any, en que són clarament majoritàries les contractacions en aquest sector. L'agricultura és on menys s'ha contractat i va perdent pes respecte el total anual.

Contractació per sectors d'activitat a Ulldecona (2015*)

