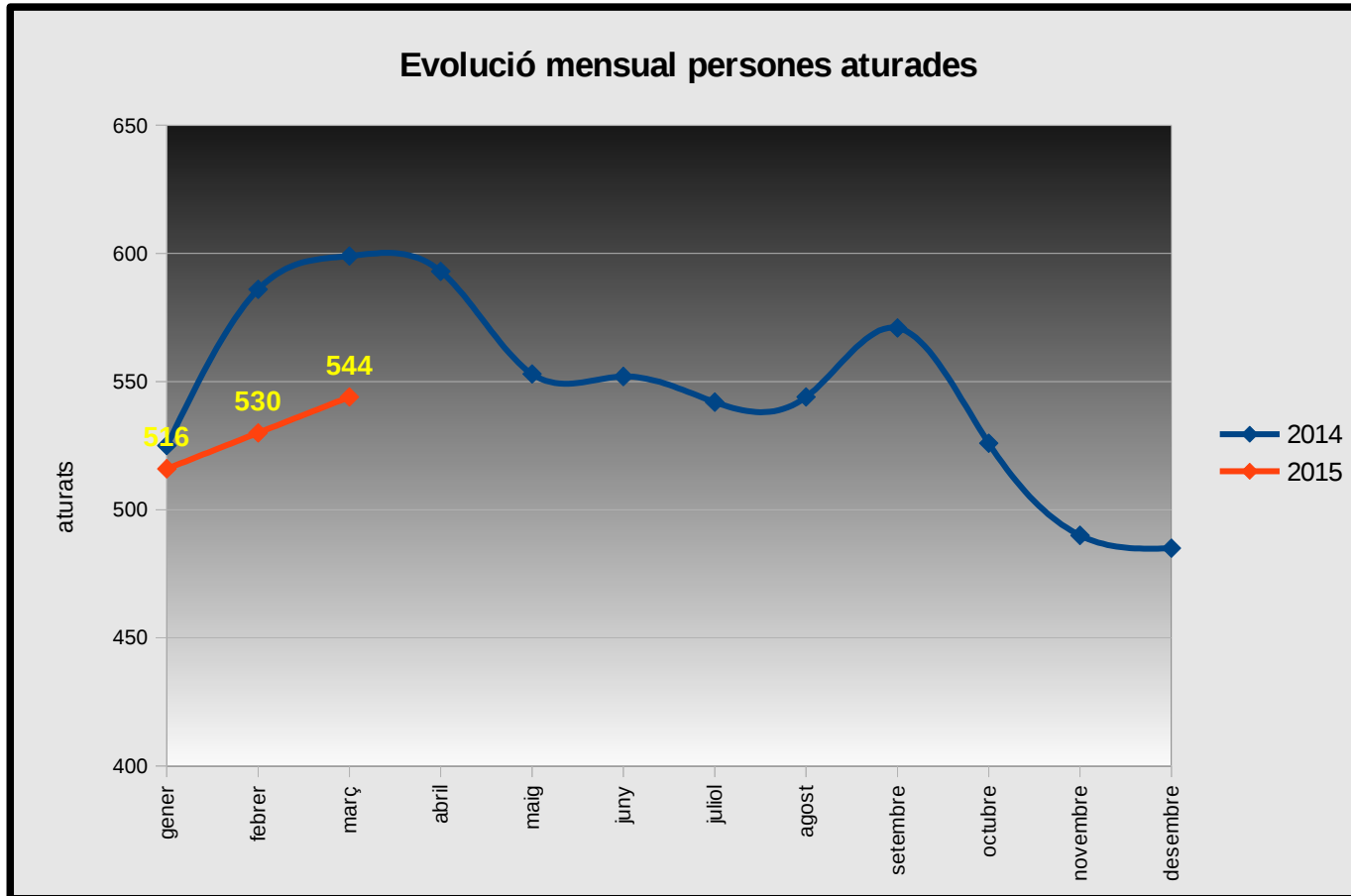


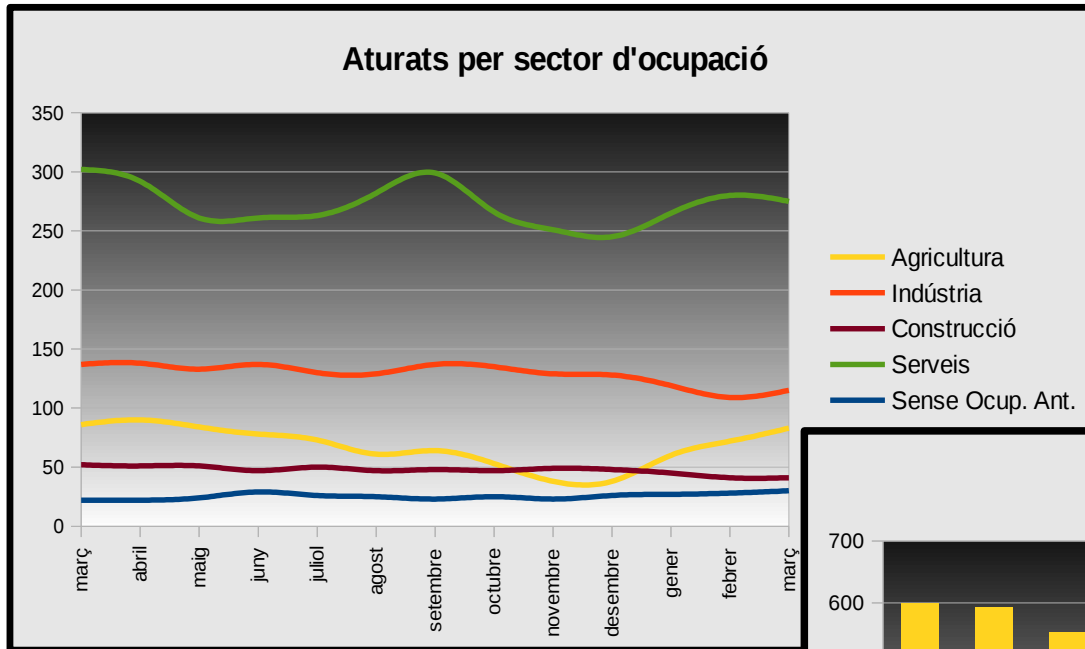


Evolució persones aturades



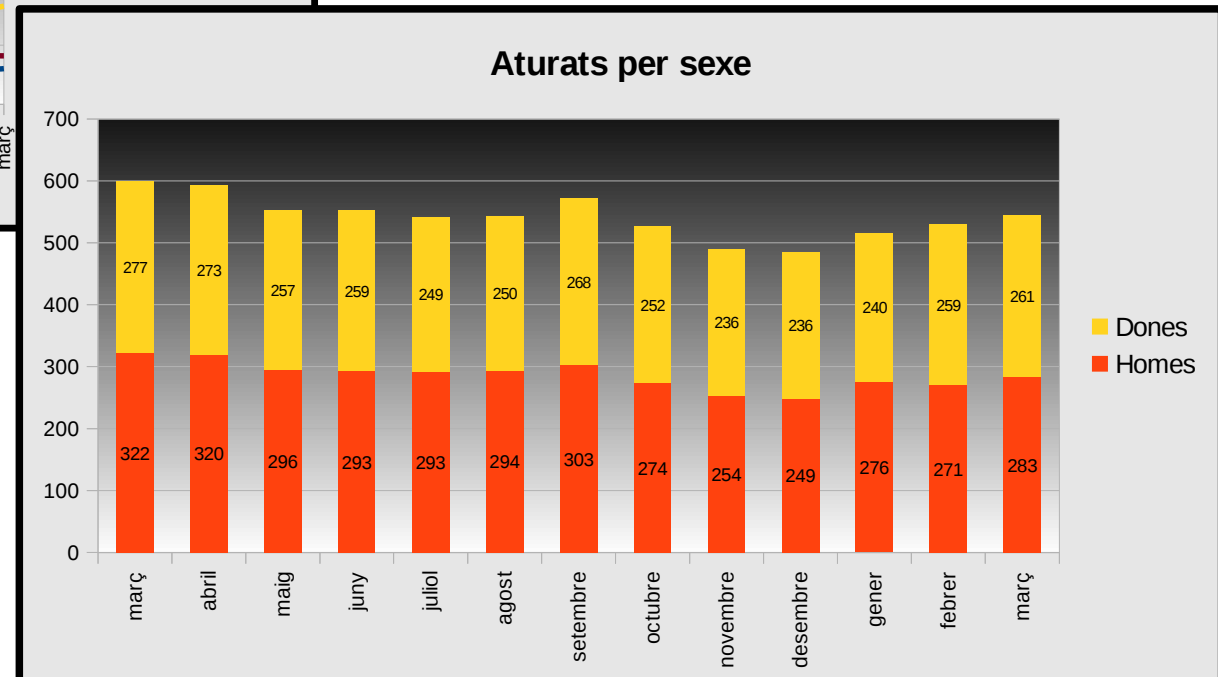
L'atur registrat ha augmentat en 14 persones respecte el mes de febrer i ha baixat 55 persones respecte el 2014. Durant els últims anys, el març ha estat sempre el pitjor mes en relació a l'atur registrat, superant els 600 aturats en moltes ocasions.

Aturats per sector i per sexe



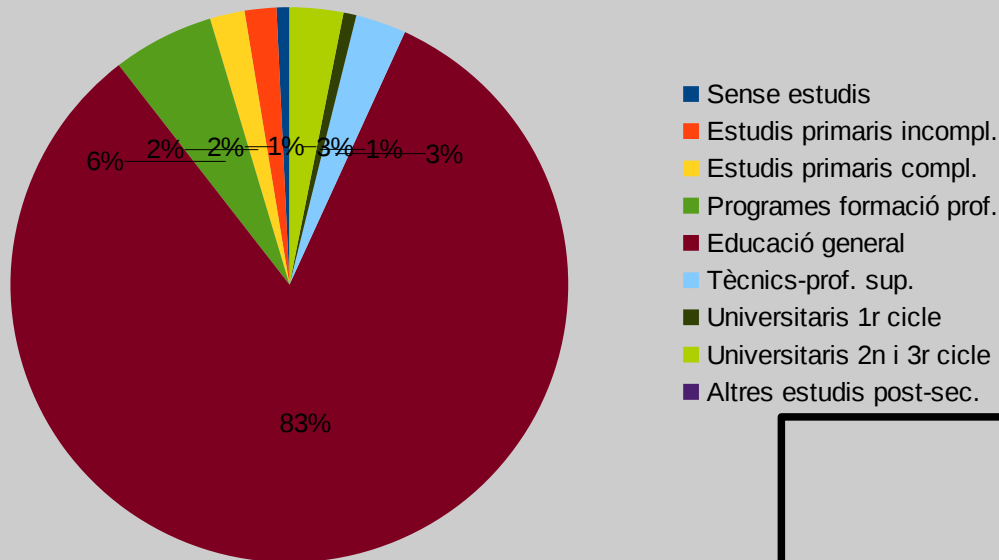
Per sectors, mensualment la variació és especialment negativa a l'agricultura i no massa bona a la resta de sectors, mentre que anualment, les dades són molt bones per a la construcció i la indústria i també positives per agricultura i serveis.

Per sexe, la variació mensual és pitjor entre els homes, que tenen un 4% més d'aturats, mentre que les dones aturades creixen molt poc. En la comparació anual, hi ha un important descens entre els homes, del 12%, mentre que entre les dones el descens és una mica més moderat, del 6%.



Distribució per formació i edat

Nombre d'aturats per estudis

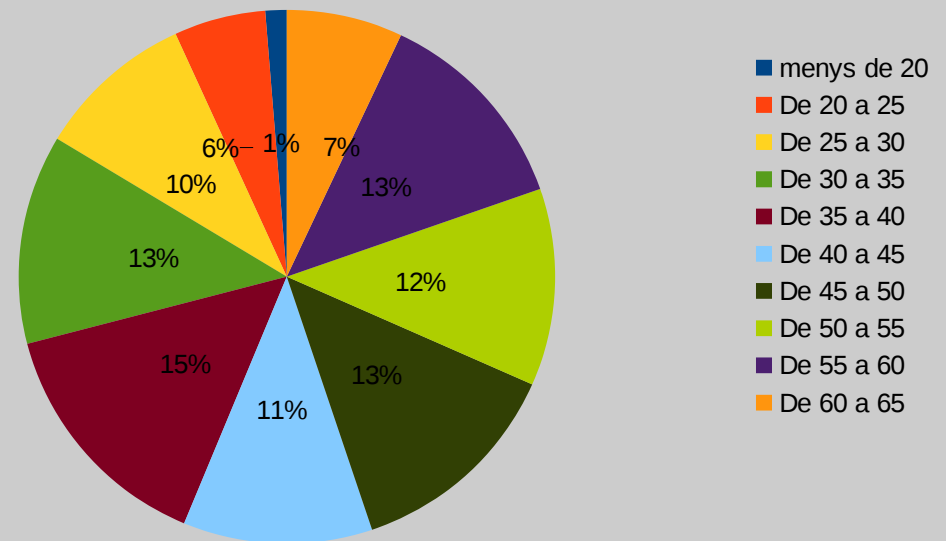


Tot i que amb poques variacions, tant les dades locals com les de la resta d'àmbits mostren un important descens dels aturats amb perfil tècnic superior o universitaris, tot i que les dades locals per universitaris de 2ⁿ cicle no són tan bones. Per a la resta, hi ha pocs canvis i és difícil apreciar-hi una tendència clara.

Per grups d'edat, segueix la tendència del mes anterior i el millor comportament és per als majors, de 60 anys, mentre que els menors de 25 són els que tenen pitjors dades. Amb tot, el total està molt repartit i si que hi ha un problema important amb els aturats de llarga durada, que creixen en tots els àmbits territorials de forma molt marcada.

Editat 23/04/2015

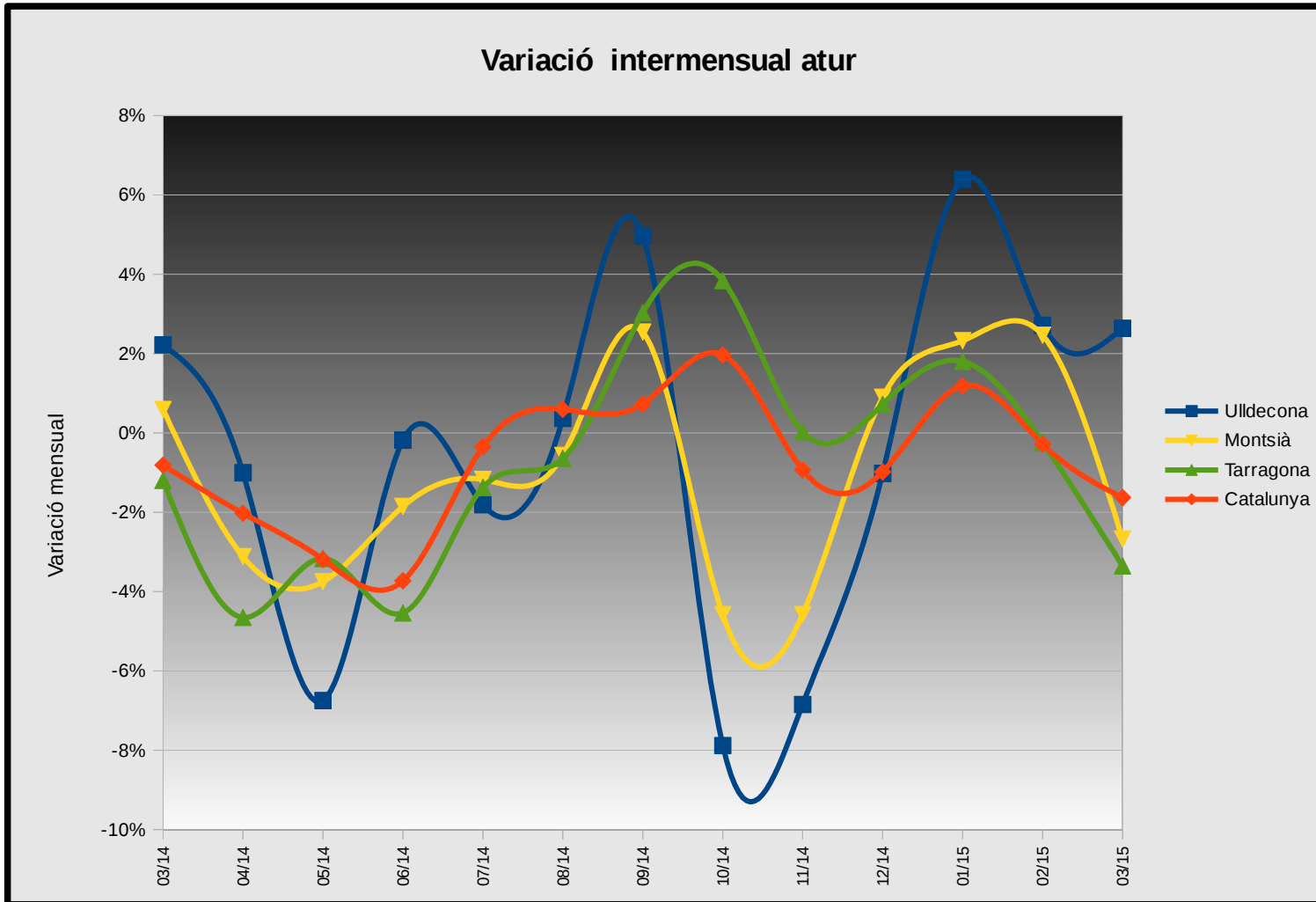
Nombre d'aturats per edat



Dades contactació Futur - Març 2015



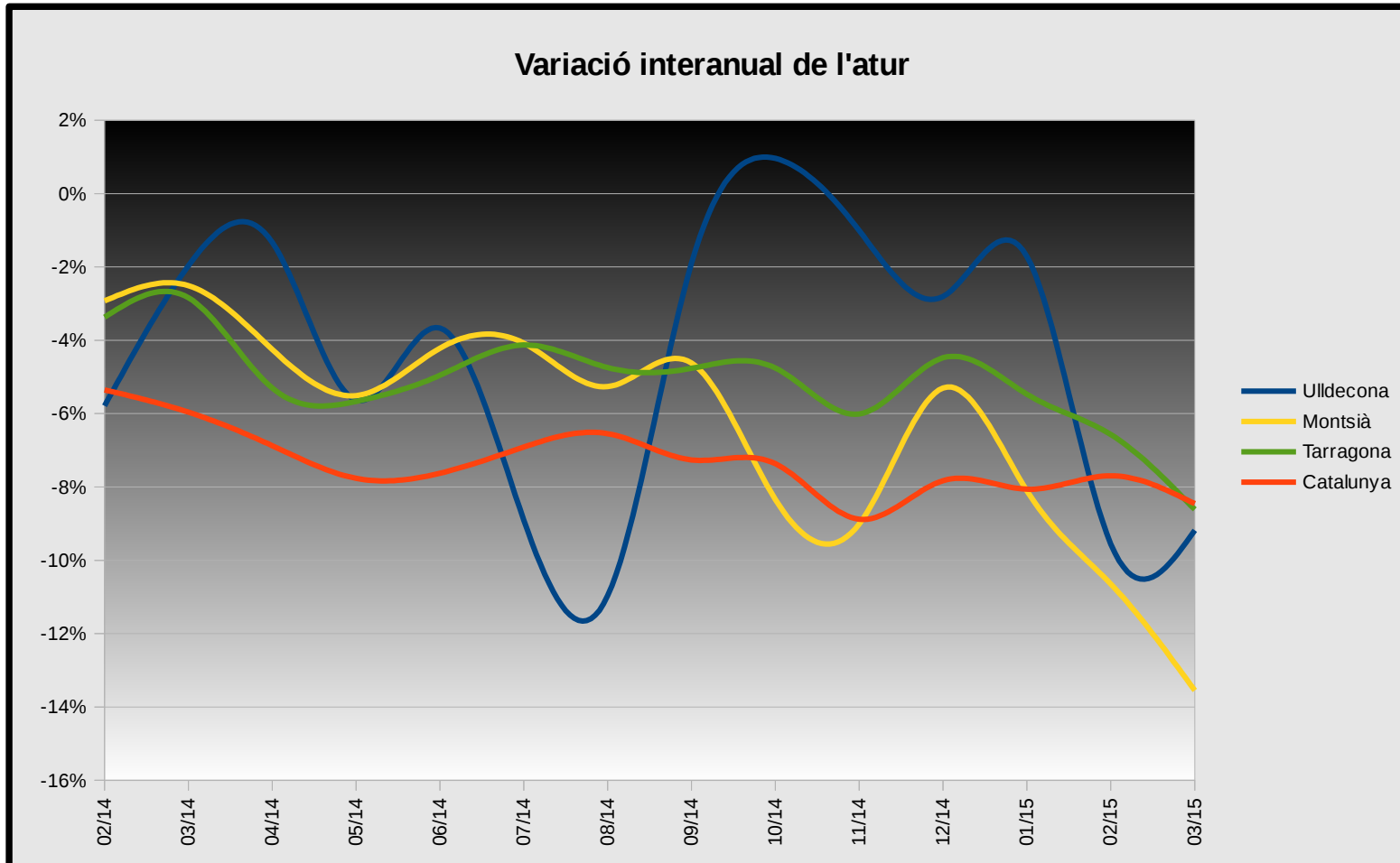
Anàlisi comparatiu I



La comparació amb el mes anterior, presenta xifres diferenciades per a Ulldecona i per a la resta d'àmbits. A Ulldecona tenim una variació similar a la del mes de febrer, prop del 2,7%, mentre que en els àmbits comarcal, provincial i nacional es produeixen descensos, entre l'1,5 i el 3,5%.



Anàlisi comparatiu II



En variació anual, a Ulldecona tenim el segon millor comportament, darrere del Montsià, que té unes dades boníssimes i l'atur registrat es redueix un 13,5%. A Tarragona i Catalunya els valors són una mica pitjors, però igualment es situen en un descens superior al 8%, confirmant reduccions des de fa més d'un any.



Resum atur I

Demanda d'ocupació i atur registrat als municipis de Catalunya març de 2015

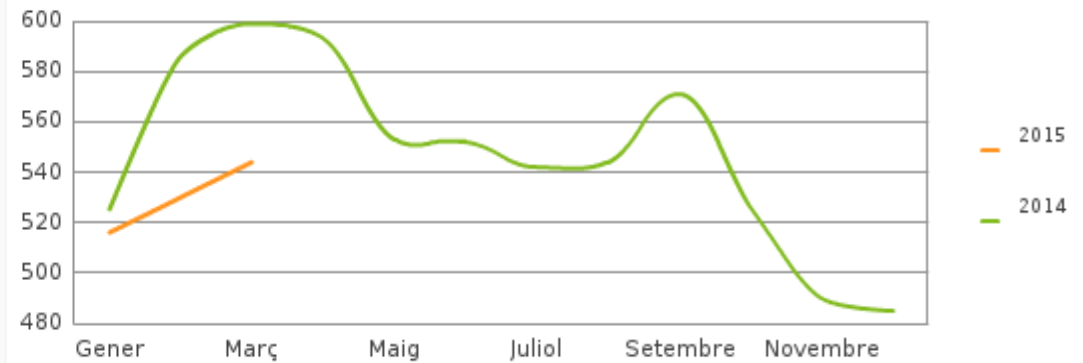
Atur registrat

Montsià

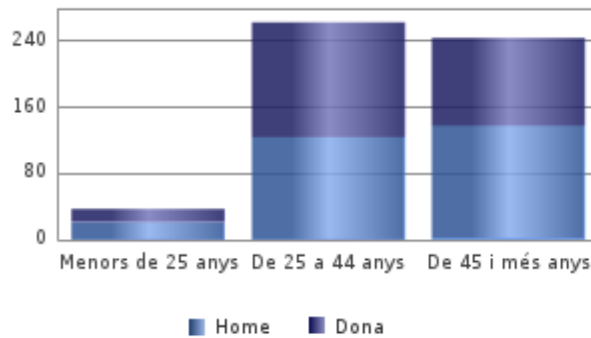
Ulldecona

	Dada del mes	variació respecte mes anterior		variació respecte mateix mes any anterior	
		abs.	rel. (%)	abs.	rel. (%)
Catalunya	571.655	-9.469	-1,6%	-52.812	-8,5%
Montsià	5.709	-157	-2,7%	-895	-13,6%
Ulldecona	544	14	2,6%	-55	-9,2%

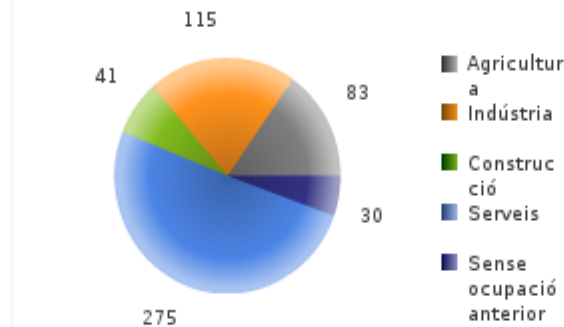
Evolució



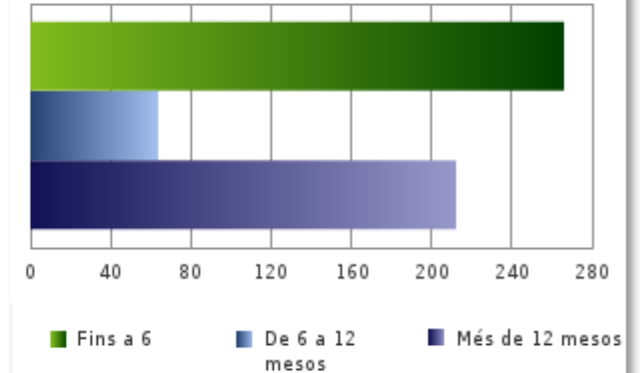
Distribució per sexe i edat



Distribució per sector



Distribució per durada





Resum atur II

Demanda d'ocupació i atur registrat als municipis de Catalunya març de 2015

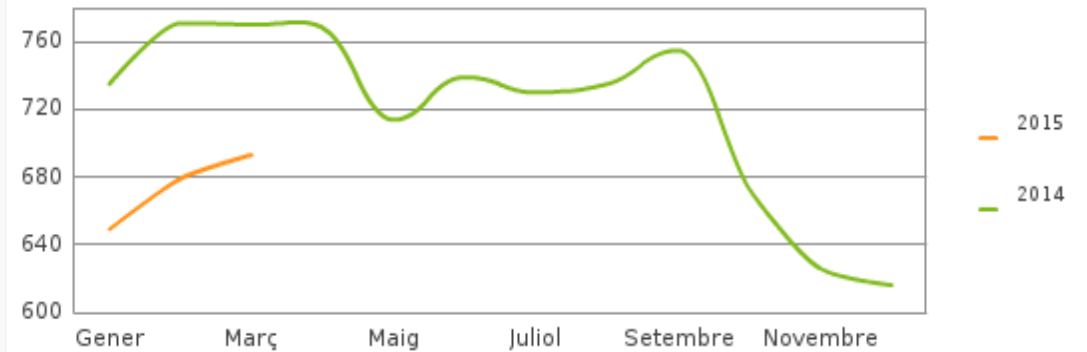
Demandants d'ocupació

Montsià

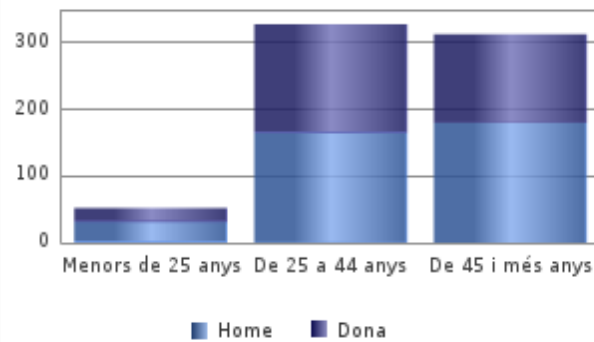
Ulldecona

	Dada del mes	variació respecte mes anterior		variació respecte mateix mes any anterior	
		abs.	rel. (%)	abs.	rel. (%)
Catalunya	711.913	-17.770	-2,4%	-82.720	-10,4%
Montsià	7.470	-186	-2,4%	-1.152	-13,4%
Ulldecona	693	14	2,1%	-77	-10,0%

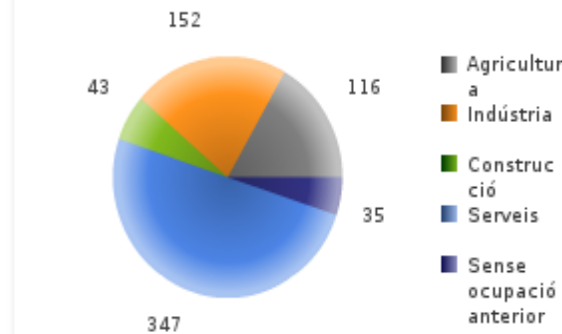
Evolució



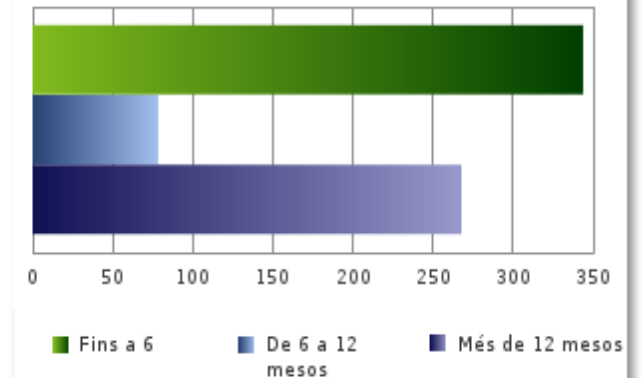
Distribució per sexe i edat



Distribució per sector



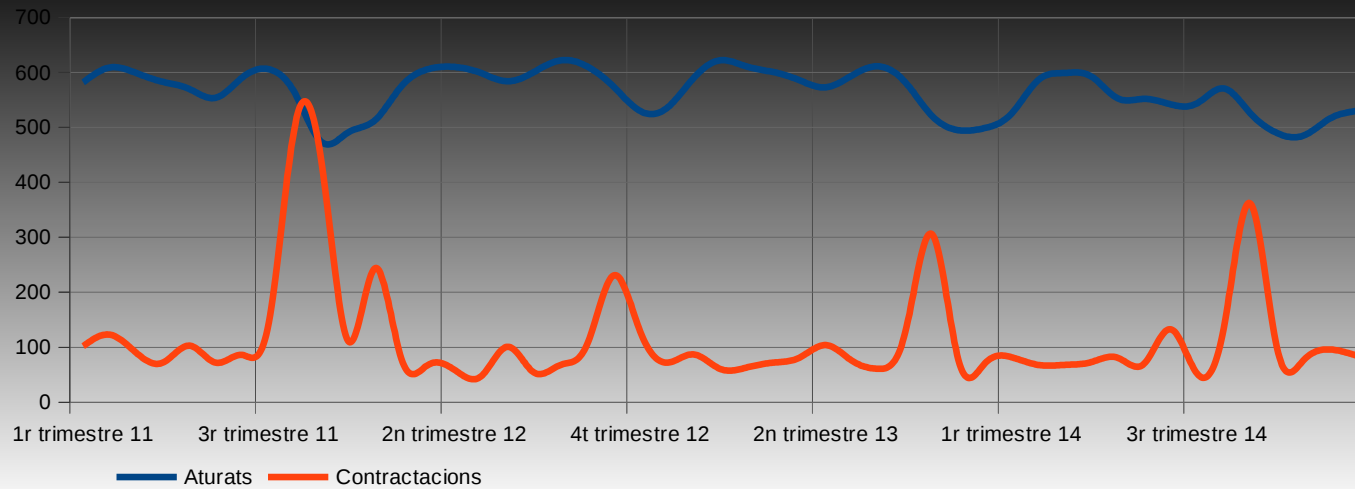
Distribució per durada





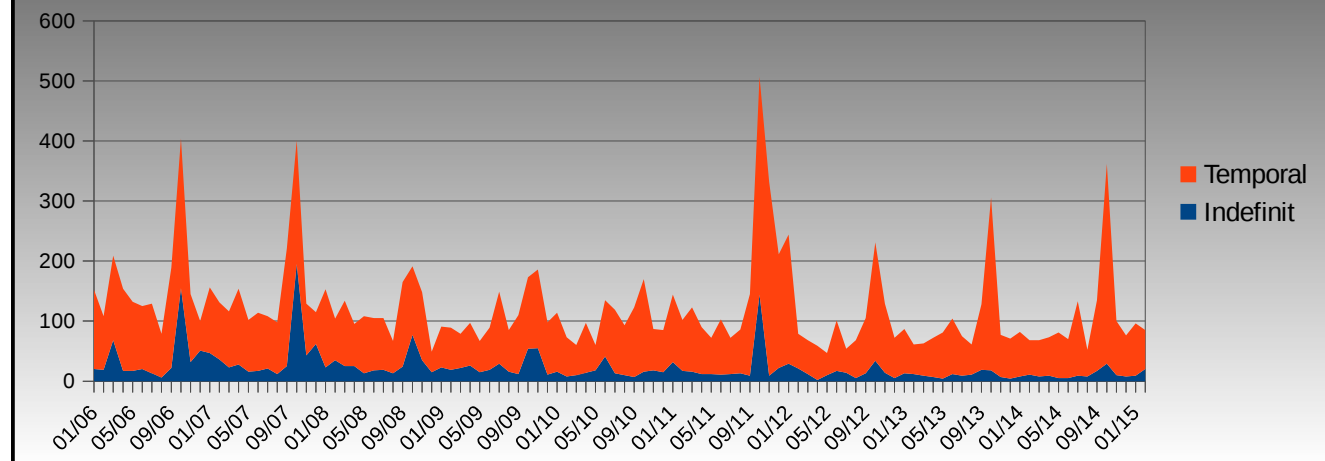
Dades contractació

Evolució persones aturades i noves contractacions a Ulldecona (2011-2015*)



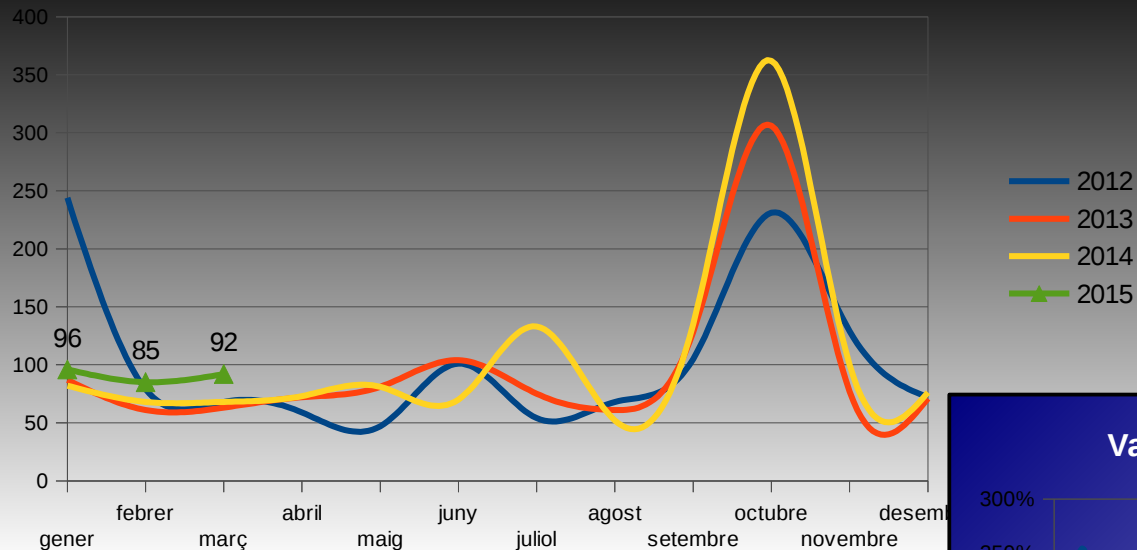
La contractació ha tornat a augmentar lleugerament, arribant a 92 nous contractes, el millor març des de 2011. L'atur ha pujat, però en menor mesura que en anys anteriors, amb el que podem dir que ha estat un mes positiu, tenint en compte que el març habitualment és un mes dolent.

Evolució contractacions 2006 - 2015



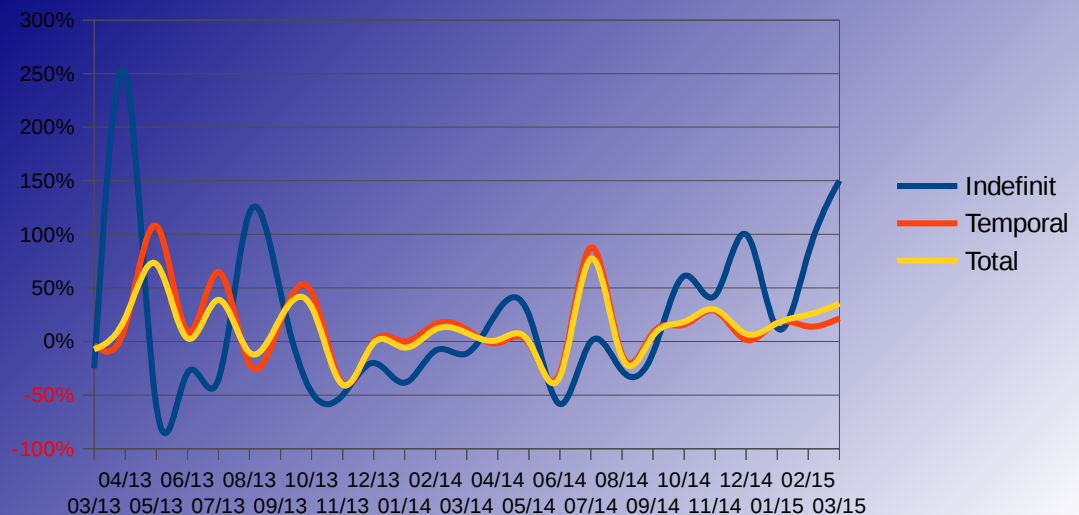
Evolució i variacions contractació

Evolució contractacions totals 2012 - 2013 - 2014 - 2015



Comparativa del total de contractacions, mes a mes, per als 4 últims anys. Després d'anys bastant fluixos, els tres primers mesos de 2015 han estat positius i el total de contractacions es situa per sobre del dels darrers anys.

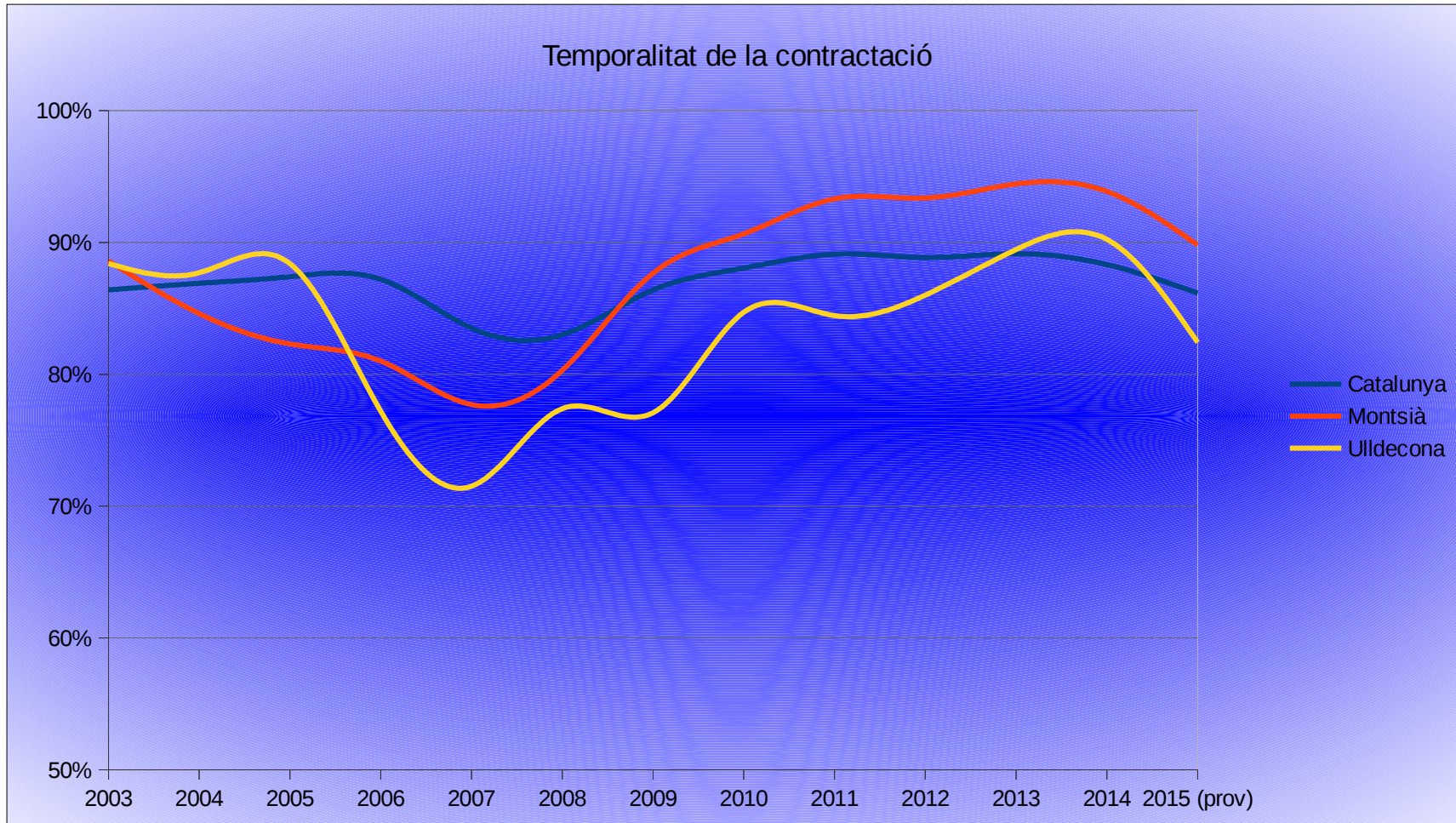
Variació interanual contractacions 2013 / 2014 / 2015



La variació interanual segueix sent positiva, i especialment bona en referència als contractes indefinits. Caldrà veure si segueix la tendència, però els darrers mesos les dades són clarament positives.



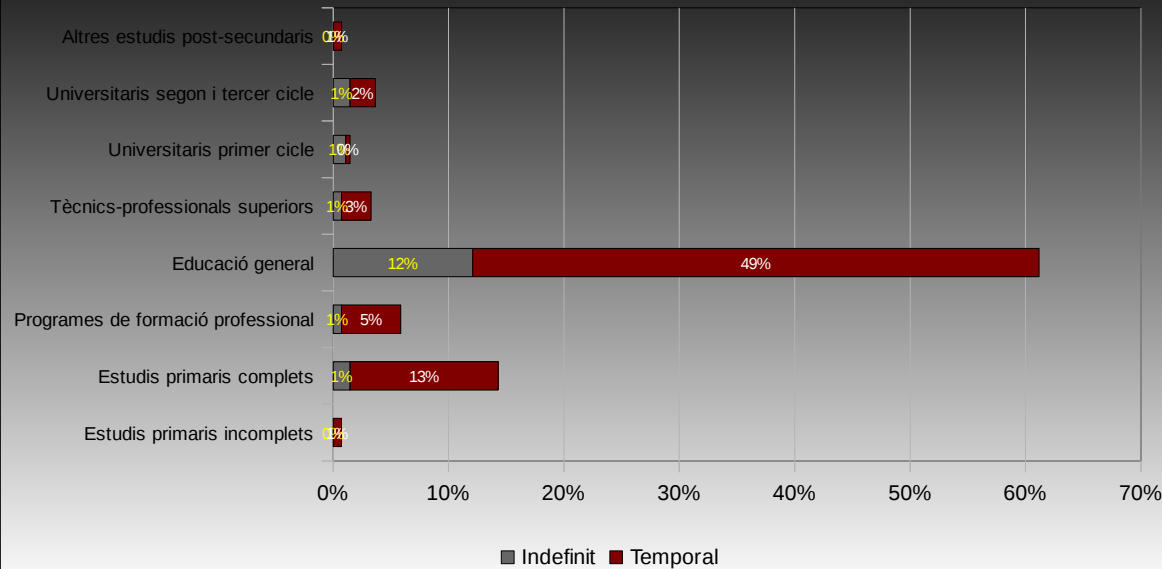
Comparació temporalitat



Aquests primers mesos, com és habitual, la temporalitat es redueix i, en el cas d'Ulldecona, s'ha situat al 82%. Caldrà veure l'evolució futura per veure si es confirma la tendència, o en els mesos de major contractació hi ha un repartiment diferent de les contractacions.

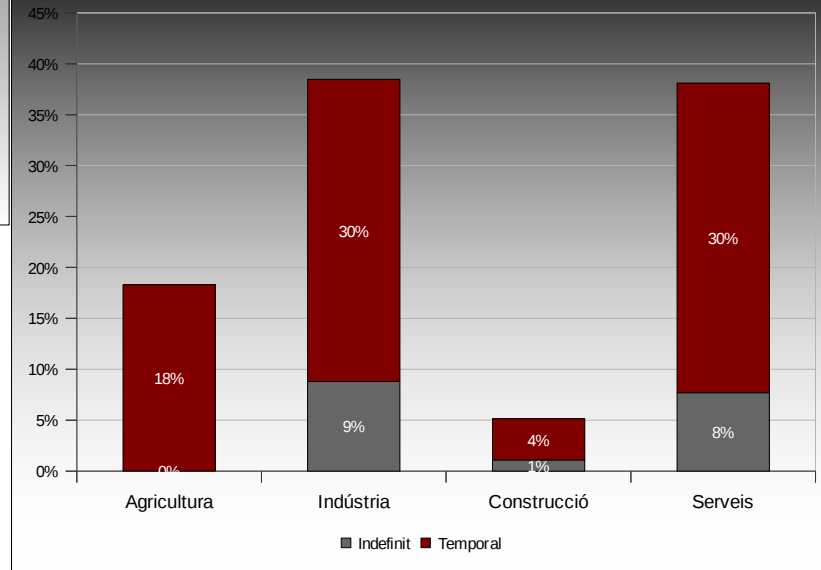
Contractació per sectors i formació

Contractació segons nivell d'estudis a Ulldecona (2015*)



A nivell d'estudis, l'educació general i bàsica segueix sent majoritària, i la major part de contractes es fan a gent amb poca formació. Aquestes dades són molt estables i ens mostren un mercat laboral amb poca formació, encara que s'augmenten les contractacions de persones amb estudis tècnics o superiors.

Contractació per sectors d'activitat a Ulldecona (2015*)



Per sectors, durant aquests tres primers mesos, destaquen la indústria i la construcció, que quasi doblen els valors respecte el total de 2014. Tot i això, el sector serveis concentra les contractacions a la tardor, per tant, s'ha de tenir en compte aquest fet a l'hora de comparar les dades.